

# **KEREPESI ÚTI SPORTPARK FEJLESZTÉSI PROJEKT ELŐKÉSZÍTŐ TANULMÁNY ÉS TERVEZÉSI PROGRAM**

**Budapest, 2017. február**  
**MAGYAR TESTGYAKORLÓK KÖRE BUDAPEST (MTK)**



## Tartalom

<b>1</b>	<b>A FEJLESZTÉSI PROJEKT HÁTTERE, LEGFONTOSABB CÉLJAI .....</b>	<b>5</b>
1.1	A FEJLESZTÉS CÉLJA .....	5
1.2	A FEJLESZTÉS HELYSZÍNE .....	6
1.3	A FEJLESZTÉS FŐ ELEMEL.....	8
1.4	A FEJLESZTÉSI PROJEKT ÉRINTETT SZEREPLŐI .....	8
<b>2</b>	<b>A FEJLESZTÉSI TERÜLET RÖVID TÖRTÉNETE .....</b>	<b>9</b>
2.1	AZ INGATLANOKON JELENLEG ELHELYEZKEDŐ ÉPÜLETEK, ÉPÍTMÉNYEK .....	10
<b>3</b>	<b>A MACCABI EURÓPA JÁTÉKOK (EUROPEAN MACCABI GAMES, EMG) HÁTTERE, TÖRTÉNETE .....</b>	<b>12</b>
3.1	A 2019-ES MAGYAR PÁLYÁZAT .....	13
<b>4</b>	<b>A FEJLESZTÉSI TERÜLET ÉS KÖRNYEZETÉNEK BEMUTATÁSA .....</b>	<b>14</b>
4.1	VÁROSSZERKEZETI ÖSSZEFÜGGÉSEK .....	14
4.2	MEGKÖZELÍTÉS, FELTÁRÁS .....	14
4.3	A FEJLESZTÉSI TERÜLET INGATLANAI .....	15
4.4	BEÉPÍTÉSI ÉS ZÖLDFELÜLETI ADOTTSÁGOK .....	15
4.5	KÖZMŰ ADOTTSÁGOK .....	19
4.6	KÖRNYEZETI ÁLLAPOT .....	19
4.7	VÁROSFEJLESZTÉSI ÉS RENDEZÉSI ELŐÍRÁSOK, SZABÁLYOZÁS .....	20
<b>5</b>	<b>KÖRNYEZETI SZENNYEZETTSÉGET FELTÁRÓ VIZSGÁLATOK MEGÁLLAPÍTÁSAI .....</b>	<b>22</b>
5.1	TALAJSZENNYEZÉS.....	22
5.2	AZBESZTSZENNYEZÉS .....	26
<b>6</b>	<b>A FEJLESZTÉSI KONCEPCIÓ, ELHELYEZENDŐ FUNKCIÓK .....</b>	<b>27</b>
6.1	AZ EMG2019 FUNKCIONÁLIS IGÉNYEI .....	27
6.2	A KEREPESI ÚTI SPORTPARK FŐ FUNKCIONÁLIS EGYSÉGEI .....	28
6.3	ÜTEMEZÉS.....	30
<b>7</b>	<b>RÉSZLETES TERVEZÉSI PROGRAM.....</b>	<b>31</b>
7.1	TELEPÍTÉS, TERÜLETHASZNÁLAT .....	31

7.2	FŐ FUNKCIONÁLIS EGYSÉGEK.....	33
7.2.1	<i>Fedett sportterületek (multifunkcionális csarnokok) .....</i>	34
7.2.2	<i>Sportszállás .....</i>	37
7.2.3	<i>Szabadtéri pályák és funkciók .....</i>	38
7.2.4	<i>Versenytechnikai területek, Sportolói központ.....</i>	39
7.2.5	<i>Orvosi Központ .....</i>	40
7.2.6	<i>Üzemeltetés .....</i>	41
7.3	A SZABAD TEREK ALAKÍTÁSA .....	42
7.3.1	<i>Fő terület egységek .....</i>	42
7.3.2	<i>Belső úthálózat, parkolás.....</i>	42
7.3.3	<i>Tájépítészeti eszközök.....</i>	44
7.4	KÖRNYEZETTUDATOS FEJLESZTÉS SZEMPONTJAINAK ÉRVÉNYESÍTÉSE .....	45
7.5	BELSŐ KÖZMŰVEK, RENDSZEREK .....	46
7.5.1	<i>Energiaellátás .....</i>	46
7.5.2	<i>Vízi közművek.....</i>	47
7.5.3	<i>Gyengeáramú rendszerek .....</i>	47
7.6	MŰSZAKI PARAMÉTEREK.....	48
8	<b>A RENDELKEZÉSRE ÁLLÓ FORRÁSOK ADTA KORLÁTOK, KÖLTSÉGKERET, ÜTEMEZÉSSSEL KAPCSOLATOS ELVÁRÁSOK .....</b>	<b>53</b>
9	<b>MELLÉKLETEK .....</b>	<b>54</b>
9.1	A KONCEPCIÓBAN SZEREPLŐ SPORTÁGAK INFRASTRUKTÚRAIGÉNYEINEK ÁLTALÁNOS JELLEMZŐI.....	54
9.1.1	<i>A Maccabi Európa Játékok azon sportágai, melyek a Kerepesi úti Sportparkban kerülnek megrendezésre .....</i>	54
9.1.1.1	<i>Tollaslabda – Badminton.....</i>	55
9.1.1.2	<i>Kosárlabda – Basketball .....</i>	55
9.1.1.3	<i>Gyeplabda – Field Hockey .....</i>	56
9.1.1.4	<i>Labdarúgás – Football .....</i>	56
9.1.1.5	<i>Futsal – Futsal.....</i>	57
9.1.1.6	<i>Squash – Squash.....</i>	57
9.1.1.7	<i>Asztalitenisz – Table tennis.....</i>	58
9.1.1.8	<i>Tenisz – Tennis.....</i>	58

9.1.1.9	Röplabda – Volleyball .....	59
9.1.1.10	Standröplabda.....	59
9.1.1.11	Karate .....	60
9.1.2	<i>A Kerepesi úti Sportpark által biztosított további sportágak infrastrukturális jellemzői.....</i>	<i>60</i>
9.1.2.1	Kézilabda .....	60
9.1.2.2	Ritmikus gimnasztika .....	61
9.1.2.3	Cselgáncs .....	61
9.2	AZ MTK TÖRTÉNETE ÉS HATÁSAI A FEJLESZTÉSI ELKÉPZELÉSEKRE.....	62
9.3	NEMZETKÖZI ÉS HAZAI PÉLDÁK.....	65
9.3.1	<i>Magyarországi sportközpontok példái .....</i>	<i>65</i>
9.3.1.1	Sportközpontok és rendezvényhelyszínek Magyarországon.....	65
9.3.1.2	Sándor Károly Labdarúgó Akadémia Agárd.....	66
9.3.1.3	Felcsúti Labdarúgó Akadémia.....	66
9.3.1.4	MLSZ Edzőközpont Telki .....	67
9.3.2	<i>Nemzetközi sportközpontok és helyszínek példái .....</i>	<i>68</i>
9.3.2.1	HAKOAH Sportközpont Bécs.....	68
9.3.2.2	Ajax Futball Akadémia De Toekomst, Amsterdam .....	69
9.3.2.3	EMG - MaccabiJátékok Berlin.....	70

## 1 A FEJLESZTÉSI PROJEKT HÁTTERE, LEGFONTOSABB CÉLJAI

A 2019. évi Maccabi Európa Játékok helyszíne Budapest, időpontja 2019. július 29. – augusztus 7. Az Esemény szervezését a Magyar Testgyakorlók Köre Budapest, a Magyarországi Zsidó Hitközségek Szövetsége és a Maccabi Vívó és Atlétikai Club részvételével megalakított EMG 2019 SPORT Kft. végzi. Az Esemény központi helyszíne az állami támogatással létrehozandó Kerepesi úti Sportpark, ahol a sportági versenyek jelentős többsége megrendezésre kerülhet.

Jelen tanulmány a Kerepesi úti Sportpark megvalósításának előkészítését szolgálja, a fejlesztési projekt háttérének bemutatásán túl annak a tervpályázatnak a programját fogalmazza meg, amelyet a legjobb városépítészeti és építészeti megoldások kidolgozása érdekében hirdet meg az MTK.

A 2019. évi Maccabi Európa Játékok (European Maccabi Games, EMG) megrendezésére vonatkozó magyar pályázat Kormány által történő támogatásáról a 2019. évi Maccabi Európa Játékok (EMG 2019) Budapesten történő megrendezésének támogatásáról szóló 1783/2015 (X.30.) Korm. határozat (a továbbiakban: Korm. határozat) rendelkezett. A pályázat sikeres volt, a 2019. évi Maccabi Európa Játékok (a továbbiakban: Esemény, vagy EMG 2019) Magyarországon, Budapesten kerül megrendezésre. A Korm. határozat 2. pontjának megfelelően megalakításra került a szervezésért, lebonyolításért felelős gazdasági társaság a Magyar Testgyakorlók Köre Budapest (a továbbiakban: MTK), a Magyarországi Zsidó Hitközségek Szövetsége (a továbbiakban: MAZSIHISZ) és a Maccabi Vívó és Atlétikai Klub (a továbbiakban: MACCABI VAC) részvételével (EMG 2019 Sport Szervező Korlátolt Felelősségű Társaság, a továbbiakban: EMG 2019 SPORT Kft.). Szintén a Korm. határozat 2. pontja gondoskodott a szervezés, lebonyolítás költségeinek forrásbiztosításáról is.

Már a pályázatban is szerepelt az Esemény központi helyszínére vonatkozó javaslat. Hosszas előkészítő munka után a „Kormány 1870/2016. (XII. 28.) Korm. határozata a 2019. évi Maccabi Európa Játékok Budapesten történő megrendezése érdekében szükséges intézkedésekről” gondoskodott a terület állami tulajdonba kerüléséről, illetve a szükséges bontási és kármentesítési munkálatok megkezdéséről, finanszírozásáról. A fejlesztés további lépéseivel kapcsolatos kormánydöntés már részben a jelen tervpályázatra épül majd (megvalósítandó funkciók, épületek, szükséges források, a megvalósítás keretei, stb.).

### 1.1 A fejlesztés célja

Az Esemény sikeres megvalósításának alapvető feltétele a Kerepesi úti Sportpark létesítményeinek megvalósítása, melyhez állami forrásból megvalósuló beruházás szükséges. Az Esemény sikere fontos üzenet nem csupán a résztvevő közel 3.000 sportoló és a nagyszámú kísérő, de az európai sport és kulturális élet, a zsidó közösségek, de szélesebb értelemben az európai politika és közvélemény felé is. Előbbiek mellett újabb fizetőképes látogatókat vonzhat, hozzájárulhat a turizmus további növekedéséhez. Az Esemény hagyományai, valamint az Európai Maccabi Szövetség elvárásai szerint egy olyan központi helyszínt szükséges biztosítani, ahol a sportági versenyek jelentős része megrendezésre kerülhet, valamint a biztonsági elvárásoknak is megfelel a terület.

A Kerepesi úti Sportpark fejlesztésének célja, hogy helyet adjon az EMG 2019 központi rendezvényeinek, így sporteseményeinek és kulturális és közösségi eseményeinek egyaránt.

A fejlesztés eredményeként születő Kerepesi úti Sportpark az Eseményt követő utóhasznosítás révén egyszerre szolgálja több sportág edzés- és versenylehetőségeit, különféle sportágak utánpótlás-nevelését, nyitott funkciói, sportpályái pedig szolgálják majd a kerület, a környék lakóinak sport és szabadidős tevékenységeit is.

A fejlesztés megvalósítása több, társadalmi szempontból is kiemelt feladat megoldását biztosítja:

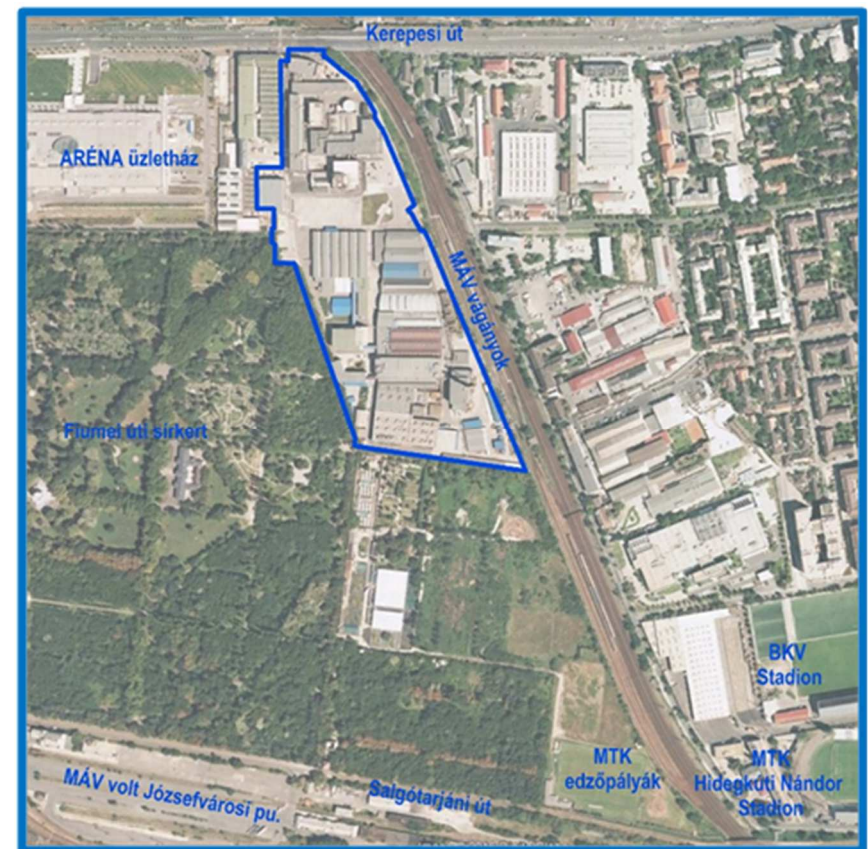
- a Kormány által is támogatott Esemény sikeres megvalósítása,
- városfejlesztési célok megvalósítása, barnamezős terület újrahasznosítása, nyitott működésű, a sport és szabadidős igényeket szolgáló polgári, városi környezet kialakítása játszóterekkel, szabadtéri sportfelületekkel.
- utóhasznosításként olyan, az utánpótlás-nevelést és a verseny és szabadidősportot szolgáló létesítmények létrehozása, kapcsolódó orvosi szolgáltatásokkal és technikai környezettel, amely létesítmények a 2024-es Nyári Olimpiai és Paraolimpiai Játékok budapesti megrendezése esetén kiváló edzéshelelyszínek, kiegészítő sportterületek lehetnek, akár szállás és egyéb kiszolgáló funkciókat is biztosítva.

## 1.2 A fejlesztés helyszíne

A Kerepesi úti Sportpark a Kerepesi útról nyíló, egymáshoz kapcsolódó ingatlanokon jön létre. A Magyar Állam a területeket az MNV Zrt-n keresztül megvásárolta korábbi tulajdonosától, a Michelin gumigyártól. A fejlesztés mindent megelőző lépése a felhagyott ipari terület, a Michelin (Taurus) gumigyár építményeinek bontása és a terület környezetszennyezésének teljes felszámolása, amelyre a fejlesztés építésének megkezdése előtt sor kerül – erről rendelkezik a 1870/2016. (XII. 28.) Korm. határozat, amely a szükséges forrást is biztosítja ehhez.

A fejlesztés mindennek megfelelően, egy alulhasznosított barnamezős terület revitalizációját is szolgálja, a megszűnő ipari terület és az intézményi tartalékterületek fejlesztése révén a városközponthoz közel eső területen pezsgő, élettel teli intézmény, emelt szintű zöldfelülettel kialakított parkegyüttes és sportlétesítmények sora jöhet létre.

Az EMG 2019 központi helyszíneként kijelölt terület - mely az állami forrásból megvalósítandó fejlesztés helyszíne - délről a Fiumei úti temető gazdasági tartalékterületéhez (kivett lakóház, udvar, gazdasági épület) kapcsolódik, majd tovább délre a Salgótarjáni útnál az MTK labdarúgó edzőpályához juthatunk el. Innen a vasút feletti felüljárón áthaladva jelenleg is az Új Hidegkúti Nándor Stadiont érhetjük el, mely a tervek szerint szintén bekapcsolódik majd az EMG 2019 programjaiba (pl. nyitó és záró események).





A fejlesztési terület elhelyezkedése  
(PALATIUM, 2016)



A fejlesztési terület ingatlanai  
(PALATIUM, 2016)

Az érintett ingatlanok:

Hrsz.	Terület (ha)	Korábbi tulajdonos	Övezeti besorolás	Megjegyzés
38330/2	0,39	Michelin Hungária Abroncsgyártó Kft.	M-VIII-3	Az ingatlanokat a Magyar Állam az MNV Zrt-n keresztül <b>megvásárolta</b> . Kormányhatározatban kijelölésre kerültek az EMG 2019 központi helyszínékként. A bontás, kármentesítés előkészítése folyik. A megvalósításról szóló kormányhatározat megalapozására szolgál az MTK által kiírt tervpályázat.
38831	2,97	Michelin Hungária Abroncsgyártó Kft.	M-VIII-3	
38821/1	6,11	Michelin Hungária Abroncsgyártó Kft.	M-VIII-1	
<b>ÖSSZESEN:</b>	<b>9,47</b>			

### 1.3 A fejlesztés fő elemei

A Kerepesi úti Sportpark területén az alábbi legfőbb egységek elhelyezése szükséges (ezek épületbe/épületekbe való csoportosítása a tervező feladata, ahol ez indokolható, előnyös, ha több egység is helyet kaphat egy épületben):

- különböző méretű és kialakítású csarnokterek sport és kulturális célú használatra, szükséges háttér és kiszolgáló helyiségekkel (egy vagy több épületre bontva);
- sportszállás;
- szabadtéri pályák, a nagyközönség szabadidős sportterületei;
- orvosi központ;
- sportolói központ;
- a Kerepesi úti Sportpark működéséhez szükséges kiszolgáló, üzemeltetési létesítmények.

A Kerepesi úti Sportpark az EMG 2019 központi helyszíne, vagyis nem csak a versenyek jelentős többsége itt kerül lebonyolításra, de az akkreditáció, a sportolói központ is itt kap helyet, ahogy az eredményhirdetések, a közösségi események nagy része is, valamint a résztvevők étkeztetése is itt zajlik majd (ideiglenes sátorban). Az Esemény idején a multifunkcionális csarnokok (különböző mérettel, kialakítással, egy vagy több épületben), adják a fő versenyhelyszínt (elsősorban futsal, kosárlabda, tollaslabda, asztalitenisz, röplabda, karate, külön termekben squash, más helyiségekben sakk, bridzs, stb.), de a számos külső pálya is kialakításra kell, hogy kerüljön a labdarúgás, gyeplabda, tenisz és egyéb versenyeknek. A nyitó- és záróesemény a tervek szerint a szomszédos, Új Hidegkuti Nándor Stadionban kap helyet. Az MTK labdarúgó edzőpályája is bevonásra kerül a labdarúgó mérkőzések lebonyolításába (ezért legalább gyalogos kapcsolat kialakítása szükséges), valamint a tervek szerint a közelben további labdarúgó pályák is kialakításra kerülnek, hogy a nagyszámú mérkőzés párhuzamos lebonyolítása is biztosítható legyen. A fenti funkciók megvalósítását szolgáló tervezési program kialakításakor szükséges figyelembe venni az Eseménnyel kapcsolatos egyedi kulturális, vallási elvárásokat, és biztosítani kell a kiemelt biztonsági követelmények betartását is.

### 1.4 A fejlesztési projekt érintett szereplői

A Kormány döntése értelmében a fejlesztés a későbbi használókkal szoros együttműködésben valósul meg, így az MTK vezetése mellett a vonatkozó kormányhatározatban is megbízott szervezők (az MTK mellett a MAZSIHISZ és a Maccabi VAC) partneri együttműködése biztosítja az igények pontos megfogalmazását. A területek tulajdonosa a Magyar Állam (MNV Zrt.) A fejlesztés előkészítője és későbbi megvalósítója az MTK, amely a létesítmények utóhasznosításáért üzemeltetőként is felelős lesz.

A fejlesztési projekt előkészítése során a városrendezési feltételek meghatározásával kiemelt szerepet kap Budapest Főváros Önkormányzata és Budapest VIII. kerület Józsefváros Önkormányzata. A kerületi Önkormányzat az MTK hosszú távú együttműködő partnere, a Kerepesi úti Sportpark működése és hasznosítása során a lakossági programok szervezésében meghatározó szereplővé válik.

Az EMG2019 megnyitójáig rendelkezésre álló szűkös időkeret, az összetett elvárások, a fejlesztés nemzetközi jelentősége és az állami célokhoz való illeszkedés is szükségessé teszi, hogy a fejlesztés kiemelt beruházásként valósuljon meg.

A javaslat szerint a Kerepesi úti Sportpark az MTK Kormány által korábban jóváhagyott létesítményfejlesztési programjával összhangban valósul meg, így biztosítva az állami források hatékony felhasználását.

## 2 A FEJLESZTÉSI TERÜLET RÖVID TÖRTÉNETE

Schottola Ernő 1882-ben alapította az első jelentősebb hazai gumiipari üzemet, amely 1891-ben az osztrák Österreichische-Amerikanische Gummifabrik A.G. kezébe került, s a budapesti Kerepesi úti telepen Magyar Ruggyantaárugyár Rt. néven működött tovább. Az eleinte elsősorban az államvasutaknak dolgozó gyárban műszaki gumiút, gumibroncsokat, tömör abroncsot, kerékpárgumit, majd gumijátékot és játéklabdát készítettek. 1912-ben nagy sikert aratott a Semperittel versengő Tauril Pneumatik néven piacra dobott autógumi, nem különben a minden minőségi igényt kielégítő Palma kaucsuk cipősarok. 1913 óta használják a Taurus márkanévet.

A világháború előestéjére a cég komoly vállalattá növekedett, termelése és forgalma mind belföldön, mind külföldön jelentékenyen növekedett. Az első világháborút követően leányvállalatokat is alapított, elsősorban fogyasztási cikkek gyártására.

Az 1920-as évektől megindult - új gyártási szabadalmakon alapuló korszerű - autógumi-gyártás, valamint a szivacspadló, gumipadló és gumiszőnyeg nagy üzletet jelentett, s erre 1937-ben két értékesítő vállalatot is alapítottak, a Cordatic Magyar Gumibroncs Értékesítő Rt.-t és az Emergé Palma Kaucsuk Rt.-t. E cégnevek a későbbiekben egybefonódtak az árukkal, s jól csengő márkanévvé váltak. A gyár részvényeinek érdemi hányada az idő tájt az amerikai Dunlop cég tulajdonába került, majd a vállalatnak döntő szerepe volt a második világháború idején a hazai műgumi-gyártás megteremtésében.



A vállalatot 1949 végén államosították Ruggyantaárugyár néven. Az extenzív fejlesztések idején egy sor gumiipari profilú vállalattal együtt többször átszervezték és összevonták, míg 1963-ban hat fővárosi és három vidéki vállalatból megalakították az Országos Gumiipari Vállalatot. A vállalat elégítette ki a gumiipari termékek iránt ugrásszerűen megnőtt keresletet (autóbuszgyártás, a bányászat és más ágazatok gépesítése, nagyüzemi mezőgazdaság), s gyártottak nagy mennyiségben bicikli, személy- és tehergépkocsi, motorkerékpár köpenyt és tömlőt, szállítóhevedert, hajtó- és ékszíjakat, latexcikkeket, kemping gumiút.

A vállalat 1973-ban vette fel a Taurus Gumiipari Vállalat nevet. A beruházások és fejlesztések az export növelését szolgálták, az 1970-es évek sikerterméke a világ olajbányászatában elterjedt és jól eladható olajipari mélyfúró-tömlő volt. Az 1980-as évek végén 3-3 fővárosi és vidéki gyárában előállított gyártmányait Taurus, Palma, Emergé, Cordatic márkanévvvel forgalmazta.

A cég 1990-re csőd közeli állapotba került, a következő években egy sor üzemét bezárta, megszűnt a kempingcikk- és az ékszíjgyártás. A vállalat az abronccsal foglalkozó és az autógumi-gyártáshoz szükséges korom áttejtésével foglalkozó tuzséri Carbonpack Kft., a társaság tulajdonában álló seregélyesi műemlék kastélyhotelt üzemeltető kft, illetve a legnagyobb, a nyíregyházi Taurus Mezőgazdasági Abroncs Kft.

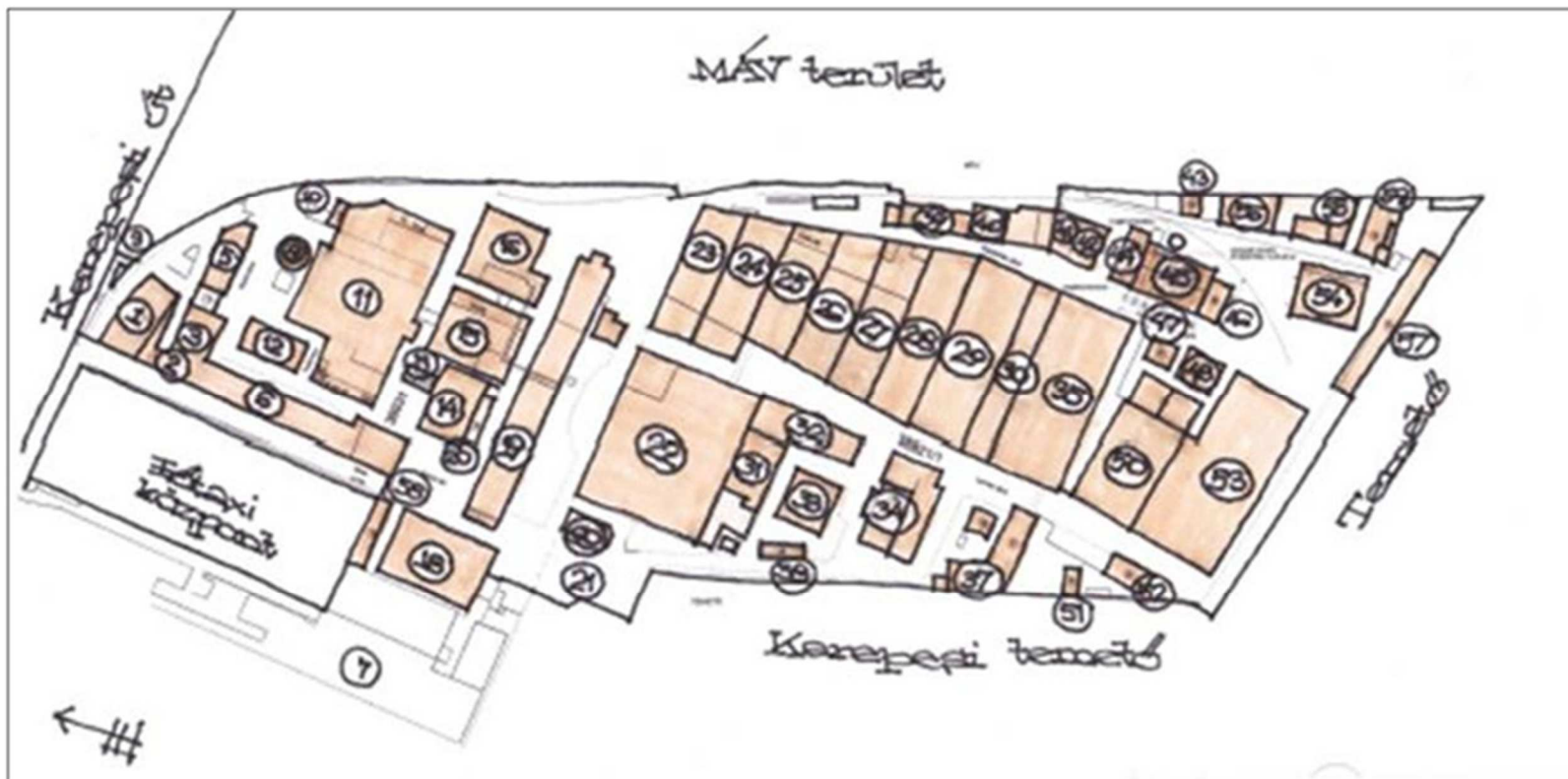
Az 1882-ben alapított gyárban mindig is a termelő tevékenység volt a jellemző: az elmúlt évtizedben átlagosan 450-500 ezer darab kamion- és buszabroncsot gyártottak, 2011-ben pedig már közel 600 ezret.

2014-ben azonban, nemcsak a változékony és nagyobb növekedési kilátásokkal nem kecsegtető európai piac, illetve a bizonytalanságokkal terhelt kereslet okozott gondot, hanem az is, hogy a telephellyel szomszédos beépített területek nem tették lehetővé a további bővítést. Budapest központi részén, kiváló közlekedési kapcsolatok mellett a tényleges termelő tevékenység már nem volt célravezető, hiszen a cég vidéki, sikeresen működő gyártóbázissal is rendelkezik. Az ingatlan tulajdonosa ezért döntött úgy, hogy nem kíván itt termelő tevékenységet folytatni, tárgyalásokat kezdett az ingatlan eladásáról, más célú hasznosításáról.

A Michelin az előkészítő munkálatok részeként elvégeztette a környezeti károk felmérését, a jelenlegi épületek, építmények adatainak összegyűjtését, az itt üzemelő berendezések, gépek más telephelyeken történő hasznosítására vonatkozó javaslatok elkészítését. Több ütemben megszüntette itt a termelést, leszerelte a csarnokokat. Már eközben folytak az egyeztetések az MNV Zrt-vel és az MTK-val is a hasznosítás legkívánatosabb formájának kidolgozása érdekében.

Hosszas előkészítő tárgyalások után 2016 decemberében született meg az a fentiekben említett kormányhatározat, melynek alapján a terület állami tulajdonba került, nevesítetten azzal a céllal, hogy az EMG2019- központi helyszíne alakuljon ki itt.

## 2.1 Az ingatlanokon jelenleg elhelyezkedő épületek, építmények



A fenti helyszínrajzon leolvasható az egyes épületek elhelyezkedése, az alábbi jelmagyarázat alapján:

- |                                    |                                    |
|------------------------------------|------------------------------------|
| 1. Vezérigazgatósági épület        | 31. Öltöző épület                  |
| 2. Konyhaüzem                      | 32. 10 kV-os fogadó                |
| 3. Orvosi rendelő                  | 33. Targonca szín és óvóhely       |
| 4. Személyporta                    | 34. Expedíciós épület              |
| 5. Igazgatóság és könyvtár         | 35. Kerékpár radiál épület         |
| 6. Kutató épület                   | 36. III.sz. hűtőtorony             |
| 7. TAUFORM Kft. épülete            | 37. Csőszerelő épület              |
| 8. Sprinkler tank                  | 38. Akkumulátor töltő épület       |
| 9. Büfé épület                     | 39. Forróvíztelep                  |
| 10. I. Primer és szekunder állomás | 40. II.sz. hűtőtorony              |
| 11. Hengerüzem                     | 41. Alkatrész tároló               |
| 12. Labor épület                   | 42. V. Primer és szekunder állomás |
| 13. I.sz. hűtőtorony               | 43. Veszélyes hulladék tároló      |
| 14. Forgácsoló műhely              | 44. IV.sz. kazánház                |
| 15. Pomini épület                  | 45. Kazánház                       |
| 16. Pellet épület                  | 46. Vízlágyító épület              |
| 17. Irodaépület                    | 47. Kompresszorház                 |
| 18. Ker. áru és vámraktár          | 48. Kompresszorház                 |
| 19. Fonal épület                   | 49. Regeneráló épület              |
| 20. Tűzoltószertár és épület       | 50. Előkészítő és felépítő üzem    |
| 21. Nyitott kamion parkoló         | 51. Gázpalack tároló               |
| 22. Kalandor csarnok               | 52. Gyárigazgatói épület           |
| 23. Vizsgáló állomás és raktár     | 53. Előkészítő üzem                |
| 24. II. csarnok                    | 54. Központi karbantartó üzem      |
| 25. III. csarnok                   | 55. Motorraktár, alkatrész tároló  |
| 26. IV. (ujrafutózó) csarnok       | 56. Hulladék tárolók               |
| 27. V. (operatív) csarnok          | 57. Vegyes ipar épület             |
| 28. VI. (vulkanizáló) csarnok      | 58. Teherporta                     |
| 29. VII.(vulkanizáló) csarnok      | 59. Alkatrész mosó épület          |
| 30. VIII. (vulkanizáló) csarnok    | 60. Üzemanyag tároló               |

Az ingatlanokon lévő építmények bontása tervezett. Az 1. számú Vezérigazgatósági épület megtartásával számolni lehet, amennyiben részben vagy egészében hasznosítható a tervezett funkcióhoz. Ez esetben annak korszerűsítésére (átalakítására) vonatkozó javaslatot kell adni.

### 3 A Maccabi Európa Játékok (European Maccabi Games, EMG) háttere, története

A Maccabi Játékok, vagy más néven a Maccabiada a zsidó sportolók világversenye, amelyet négyévenként tartanak meg Izraelben az mindenkori olimpiát követő évben. A Maccabi Európa Játékokat ugyancsak négyévenként, de a mindenkori olimpiák előtt évben, vagyis az izraeli Maccabi Játékok félidejében rendezik meg.

A Maccabi egy világon átívelő zsidó sportszervezet, amelynek célja az amatőr sport, a kulturális és társadalmi tevékenységek, valamint a szabadidős tevékenységek ápolása és támogatása. A Maccabi tevékenysége során törekszik a zsidó hit és gondolkodásmód terjesztésére, a zsidó kulturális és nemzeti örökség ápolására és fejlesztésére.

A Maccabi Világszövetség (MWU) a világszerte elterjedt Maccabi egyesületek összefogó szervezete. AZ MWU a világ több mint 60 országában több mint 450 klubbal és 400.000 taggal rendelkezik. AZ MWU olyan cionista szervezet, amely a sport segítségével törekszik a zsidók bármely korú tagjait a zsidósághoz és Izraelhez közelebb hozni. Az évtizedekig tartó kemény versenysport mozgalmi tevékenység elismeréseképpen a Nemzetközi Olimpiai Bizottság már 1960-ban a Maccabi Világszövetséget, mint „Olimpiai rangú nemzetközi sportszervezetet” ismerte el.

Az első Maccabiahra 1932-ben került sor Tel Avivban: 14 ország összesen 390 versenyzője vett rajta részt. Három évvel később, 1935-ben már 1700 sportoló részvételével rendezték meg a versenyeket Antwerpenben, majd az 1938-as rendezvény a háború fenyegető közelsége miatt elmaradt.

A legközelebbi európai Maccabi Játékokra 1959-ben a dániai Koppenhágában került sor, majd Lyon következett. Némi kihagyás után legközelebb 1979-ben az angliai Leicesterben jöttek össze a sportolók, majd 4 évenként szabályosan valamelyik nyugat-európai városban, így Antwerpenben, Koppenhágában, Marseille-ben, Amsterdamban, Stirlingben, ismét Antwerpenben, majd 2007-ben Rómában gyűltek össze. Áttörést jelentett, amikor a játékok megrendezésébe a német nyelvű országok is bekapcsolódtak, így 2011-ben Bécsben és 2015-ben Berlinben rendezték meg nagy sikerrel a Maccabi Játékokat, mintegy 2000 sportoló részvételével.



*Az 1. Maccabiade megnyitó ünnepsége 1932-ben*

A 2015-ös utolsó európai Maccabiade játékok fővédnöke Joachim Gauck államfő volt. A versenyeket július 27. és augusztus 5. között 19 sportágban rendezték meg. A belépés minden néző számára valamennyi versenyen ingyenes volt. A versenyeken először fordult elő, hogy a versenyzőket egy helyen szállásolták el: Berlin legnagyobb hoteljét, az Estrel Szállót bérelték ki a 2300 versenyző fogadására.

### **3.1 A 2019-es magyar pályázat**

A 2015. novemberében a Budapesten tartott Maccabi Európa Kongresszuson (EMC) döntés született a 2019. évi 15. Maccabi Európa Játékok rendezési jogáról, így a 15. Maccabi Európa Játékok (EMG) 2019 évben Budapesten kerülnek megrendezésre.

A magyar Kormány a 1785/2015. (X.30.) határozatával a pályázatot támogatta, és vállalta, hogy kellő mértékű költségvetési forrást biztosít a játékok megrendezéséhez. Az EMG2019 szervezésére az 1783/2015. (X.30.) Korm.határozat alapján az MTK, a MAZSIHISZ és a Maccabi VAC létrehozta az EMG 2019 Sport Szervező Kft.-t.

Az EMC, mint az EMG rendezésével kapcsolatos valamennyi jog tulajdonosa, a Rendezői Szerződés megkötésével az EMC-vel kapcsolatos valamennyi vagyoni értékű jogot, különösen televíziós, rádiós, valamint elektronikus-digitális technológiákkal (pl. internet) történő közvetítés, rögzítés és ezek kereskedelmi célú hasznosítása – beleértve a reklám és a marketing jogokat is – jogát átadja a Szervező vállalkozás részére a rendezői Szerződésben foglaltak szerint. Az át nem ruházható, személyhez fűződő szerzői jogok továbbra is az EMC-nél maradnak.

A felhasználói jogok megszerzésével az EMG tekintetében valamennyi pénzügyi és logisztikai felelősséget Szervező viseli, illetve jogosult ezen felhasználói jogokat hasznosítani, a Rendezői Szerződésben illetve a felhasználói Kézikönyvben leírtak szerint.

A Szervező vállalja, hogy az EMG keretében legalább 10, legfeljebb 30 sportágban szervez versenyeket, lehetőség szerint több korosztály számára. A versenyek az olimpiai eszme és a fair play jegyében zajlanak le. A Szervező a sportágak kiválasztása során a Maccabival kapcsolatos tradíciók mellett figyelembe veszi a vendéglátó ország nemzeti sporthagyományait, illetve a Maccabi Atlétikai Club korábbi sport hagyományait is.

A Szervező köteles létrehozni a nyitó-, záró-, díjátadó és hivatalos ünnepségek hivatalos lebonyolítási rendjét, melyet minden protokoll- és társasági esemény programjának terveivel együtt az EMC-nek tájékoztatás céljából megküld.

A nyitó- és záró ceremóniák megfelelő színvonalú helyszínen kerülnek megrendezésre, részei a Maccabi Láng Esemény, a Nyitó ceremónia, a Díjátadás, a Záró ceremónia és Egyéb események. A Nyitó és Záró ceremóniára Szervező jogosult belépőjegyek értékesítésére.

A Szervező vállalja, hogy az EMG-t megelőző év őszén az érdeklődő országok vezetőinek számára helyszíni bejárást szervez, akik a bejáráson saját költségükön részt vehetnek, és ott megtekinthetik az EMG helyszíneit (sporthelyszínek, hotelek stb.).

A nyertes magyar pályázat a jelen tanulmányban bemutatott helyszínt jelölte meg az EMG2019 központi helyszíneként.

## 4 A FEJLESZTÉSI TERÜLET ÉS KÖRNYEZETÉNEK BEMUTATÁSA

A fejlesztési terület a Budapest VIII., Kerepesi út és Salgótarjáni út által közrezárt tömbben, a Kerepesi út és a Fiumei úti sírkert gazdasági tartalékterülete (kivett lakóház, udvar, gazdasági épület) között terül el. A korábban ipari használatú területek kedvező városszerkezeti pozíciójukhoz képest alulhasznosítottak mondhatók: Budapest átmeneti zónájának ez a belső része a városközponthoz közeli, közlekedési kapcsolatokkal jól ellátott terület, amely értékes, akár összvárosi jelentőségű funkciók számára adhat helyet.

### 4.1 Városszerkezeti összefüggések

A fejlesztési terület a főváros sűrű beépítési belső zónáján kívül, a VIII. kerület területén, a vegyes területhasználatú átmeneti zóna belső peremén helyezkedik el.

A fejlesztési területtel szomszédos, zárványként elhelyezkedő temetői nem bevonható a fejlesztésbe, így a terület közúttal még a lényegében kiépítetlen Salgótarjáni út felé sem nyitható meg. Az ingatlanok a közterületekkel csak rövid szakaszon, a Kerepesi út felé érintkeznek. A terület lényegében sík, a kapcsolódó közterületek azonban a felüljáró miatt környezetük fölé emelkednek.

A terület tágabb környezetében található az a vegyes hasznosítású, elsősorban lakó- és ipari funkciókkal jellemezhető Asztalos Sándor utca és Hungária körút közötti terület, melynek előre jelezhető a funkcióváltása, beépítésének sűrűsödése az elkövetkező évtizedekben. Középtávon ugyancsak várható a terület déli környezetének, a volt Józsefvárosi pályaudvarnak városiasodása, ezzel a fejlesztési terület kapcsolatrendszerének fejlődése.

Jól láthatóan kirajzolódik a fejlesztési terület környezetében egy sportcélú funkciókkal megtöltő övezet: északon a Puskás Ferenc Stadion környezetében a Budapesti Olimpiai Központ és a Papp László Budapest Sportaréna, délkelet felől pedig az Új Hidegkúti Nándor Stadion és a csatlakozó sportlétesítmények alkotnak a közlekedési hálózatokkal szabdaltnak, mégis rokon funkciókból álló területegységet.

### 4.2 Megközelítés, feltárás

A fejlesztési területet Budapest fő közlekedési hálózatának egyik legfontosabb sugárirányú eleme, a Kerepesi út érinti, a harántirányú kapcsolatokat biztosító Hungária körút 500-800 m-es közelségben halad el. A főúttal adott kapcsolat jelzőlámpás csomópont, amelynek kialakítását meghatározza a Kerepesi út vasúti hídjának (egykori ún. Százlábú híd) a hídfő kialakítása.

A terület közösségi közlekedési kapcsolatai ugyancsak az északi oldalon kedvezőek, ahol a városi fő közlekedési hálózatokhoz jobban kapcsolódnak. A M2 metróvonal Puskás Ferenc Stadion állomása mintegy 600 m-re, az M2 és az M4 metróvonal Keleti pályaudvar állomása mintegy 1000-1200 m-re található. Mindkét állomás környezete egyúttal jelentősebb tömegközlekedési csomópont autóbusz, trolibusz és villamos kapcsolattal. A Kerepesi úti autóbusz és trolibusz járatok a terület kiszolgálásában másodlagosnak tekinthetők.

### 4.3 A fejlesztési terület ingatlanai

A fejlesztési terület három helyrajzi számon fekszik, összesen 9,47 hektáron.

Hrsz.	Terület (ha)	Korábbi tulajdonos	Övezeti besorolás	Megjegyzés
38330/2	0,39	Michelin Hungária Abroncsgyártó Kft.	M-VIII-3	<b>Az ingatlanokat a Magyar Állam az MNV Zrt-n keresztül megvásárolta.</b> Kormányhatározatban kijelölésre kerültek az EMG 2019 központi helyszíneként. A bontás, kármentesítés előkészítése folyik. A megvalósításról szóló kormányhatározat megalapozására szolgál az MTK által kiírt tervpályázat.
38831	2,97	Michelin Hungária Abroncsgyártó Kft.	M-VIII-3	
38821/1	6,11	Michelin Hungária Abroncsgyártó Kft.	M-VIII-1	
<b>ÖSSZESEN:</b>	<b>9,47</b>			

### 4.4 Beépítési és zöldfelületi adottságok

A területet az egykori Michelin (korábban Taurus) gyártelep foglalja el, déli oldali szomszédságában a Fiumei úti sírkert tartalékterülete és az MTK edzőpályája található.

A gyárépületek a 19. század második végétől, a Magyar Ruggyantaárugyár megalapításától kezdve a gumigyártást szolgálták. A telep folyamatosan kisebb lépésekben fejlődött utolsó formájáig, ami megmagyarázza a gyártelep viszonylagos rendezetlenségét. Míg kezdetben a gyárépületek csak a Kerepesi úttal közvetlenül határos telket foglalták el, idővel a gyár déli irányba terjeszkedett. Ekkor a gyár területébe olvadt az egykori Juranics utca területe, majd később a Fiumei úti sírkert kijelölt területéből is egyre nagyobb részek kerültek ipari használatba. A Kerepesi úttal párhuzamosan futó Juranics utca korábban kiszabályozott területe mára mindenhol betagozódott az építési telkekbe, korábbi közterület jellegére utalnak azonban a vonalában húzódó nagyméretű közművek.

Az iparterület folyamatos fejlődése megmutatkozik a beépítési struktúrában és az épületállomány diverzitásában. A legrégebbi épületek az északi területen, az újabbak a temető struktúrájához illeszkedő út mentén, majd a temetőből ferdén leszelt területen kaptak helyet. A terület belső úthálózatának fő eleme a Kerepesi úti bejáróút, az egykori Juranics utca területe és a déli gyártócsarnokok közötti főút. A terület keleti oldalán a MÁV hálózathoz kapcsolódó iparvágány is működött. Az ipari csarnokok között többszintes műhelyépületek és gyártócsarnokok, egyszintes csarnokszerkezetek, karbantartó és energetikai épületek, közműlétesítmények egyaránt megtalálhatók. A Kerepesi úttal határos területen kaptak helyet az igazgatósági irodák és a szociális funkciók.

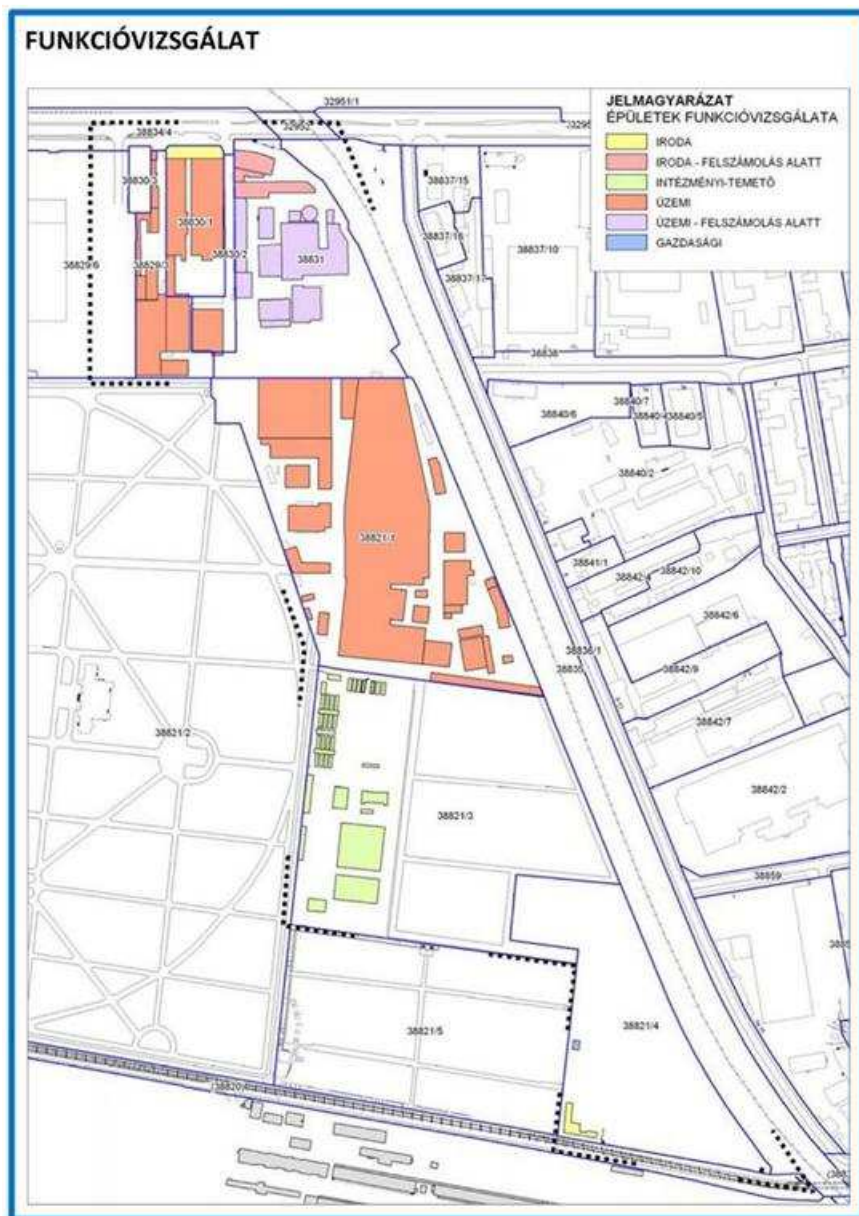
*Általánosságban elmondható, hogy a terület épületállománya a gyártási funkciók megszűnésével sem használati, sem eszmei értékkel nem rendelkezik. Örökségvédelmi szempontból megőrzendő épület a területen nincs, külön, a környezeti kármentesítésre vonatkozó tanulmányra is tekintettel lévő vizsgálat alapján egyes épületek – pl. irodai vagy öltözőépületek – a jövőbeni funkciókhoz felhasználhatók, a tervező javaslata alapján. Az épületek a fejlesztés megkezdése előtt bontásra kerülnek, sor kerül a terület kármentesítésére is.*

A tágabb terület táji és természeti értékei elsősorban a szomszédos temetők területén vannak jelen. Míg a Fiumei úti sírkert Budapest legfontosabb kegyeleti parkja, a szomszédságában található – de tőle elzárt – Salgótarjáni úti izraelita temető ma elhanyagolt, növényzete elvadult, felújítására a közeljövőben kerül majd sor.

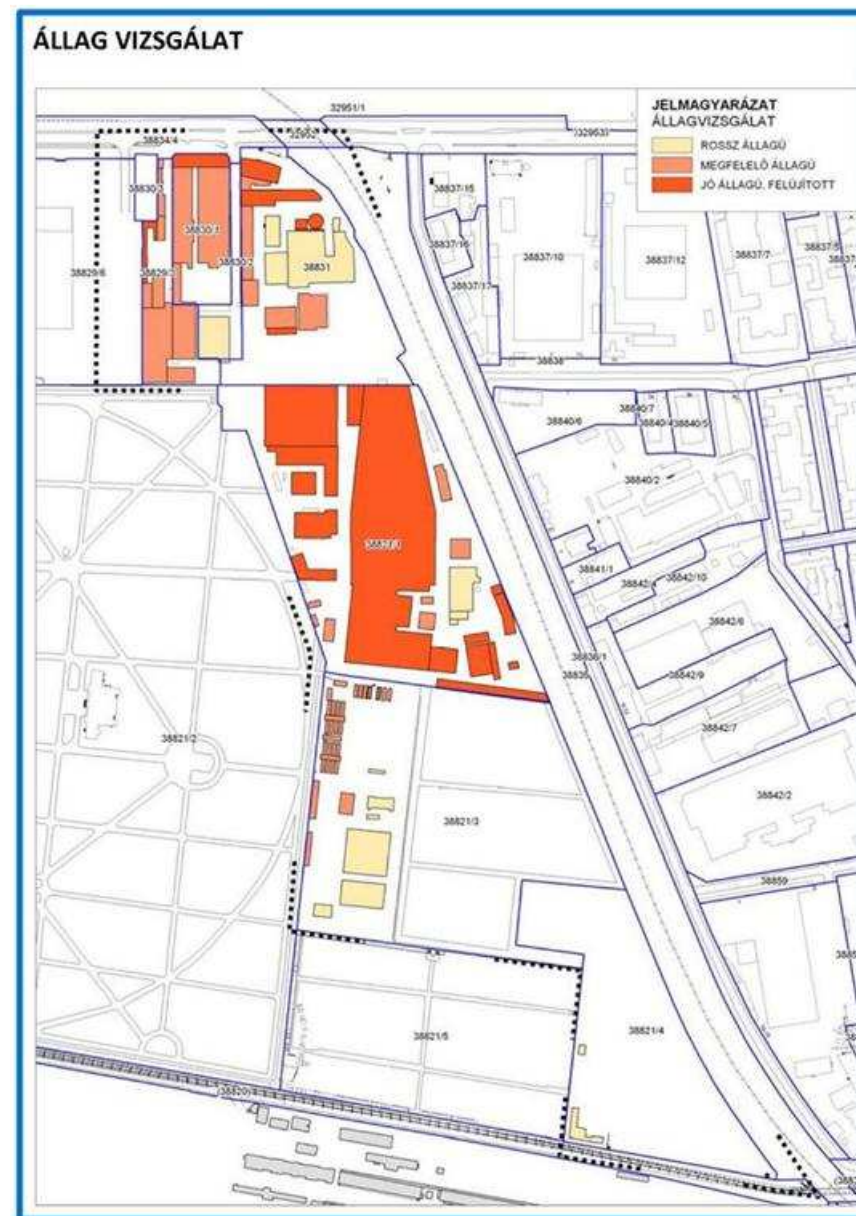
Az egykori gyártelep területén kisebb, korábban ápolott, de mára már elhanyagoltta vélt zöldfelületek találhatók, melyek jelentős értéket nem képviselnek.

*Általánosságban elmondható, hogy a szűkebb fejlesztési területen védelemre érdemes zöldfelületi értékek nem találhatók.*

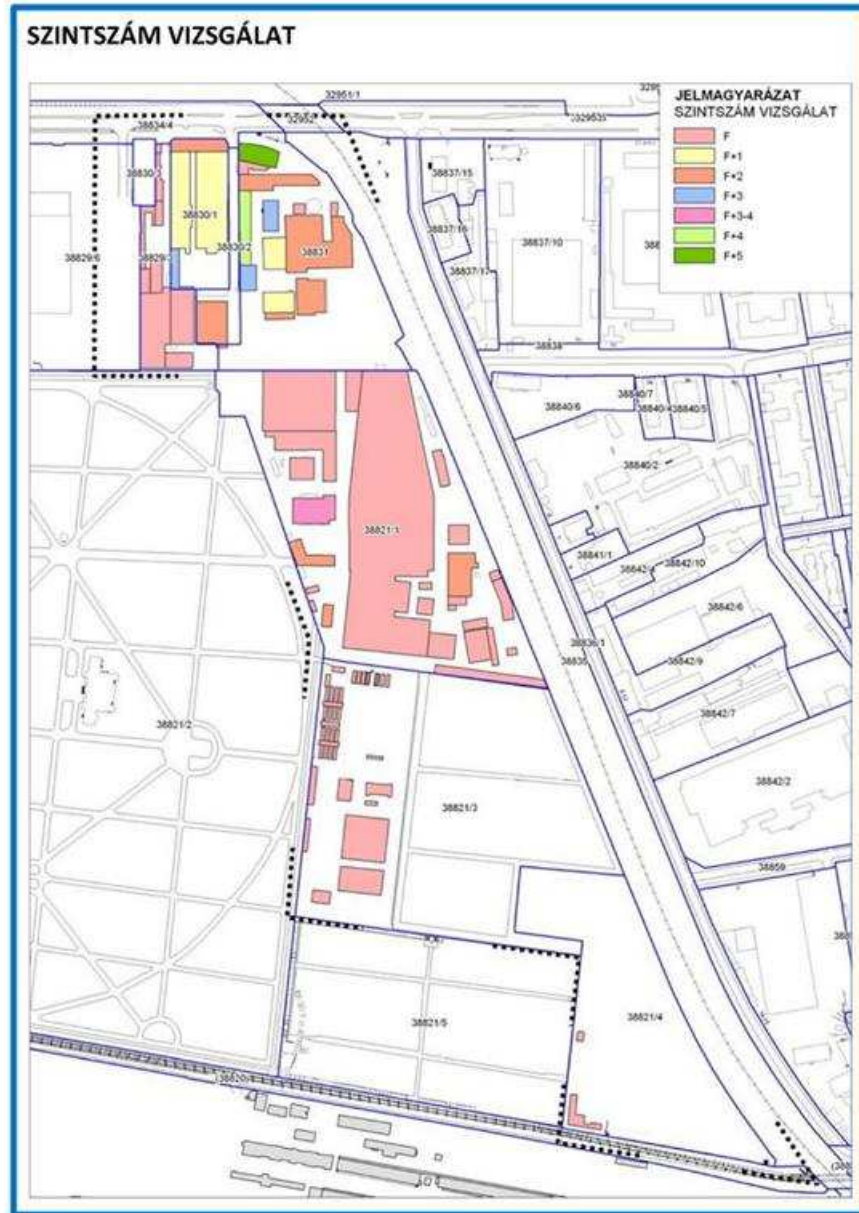
**Az alábbiakban bemutatott vizsgálatok forrása a MŰ-HELY ZRt., 2016. májusi Előzetes városrendezési tanulmánya, mely a Kerepesi út és a Salgótarjáni út közötti terület egészét magába foglalja.**



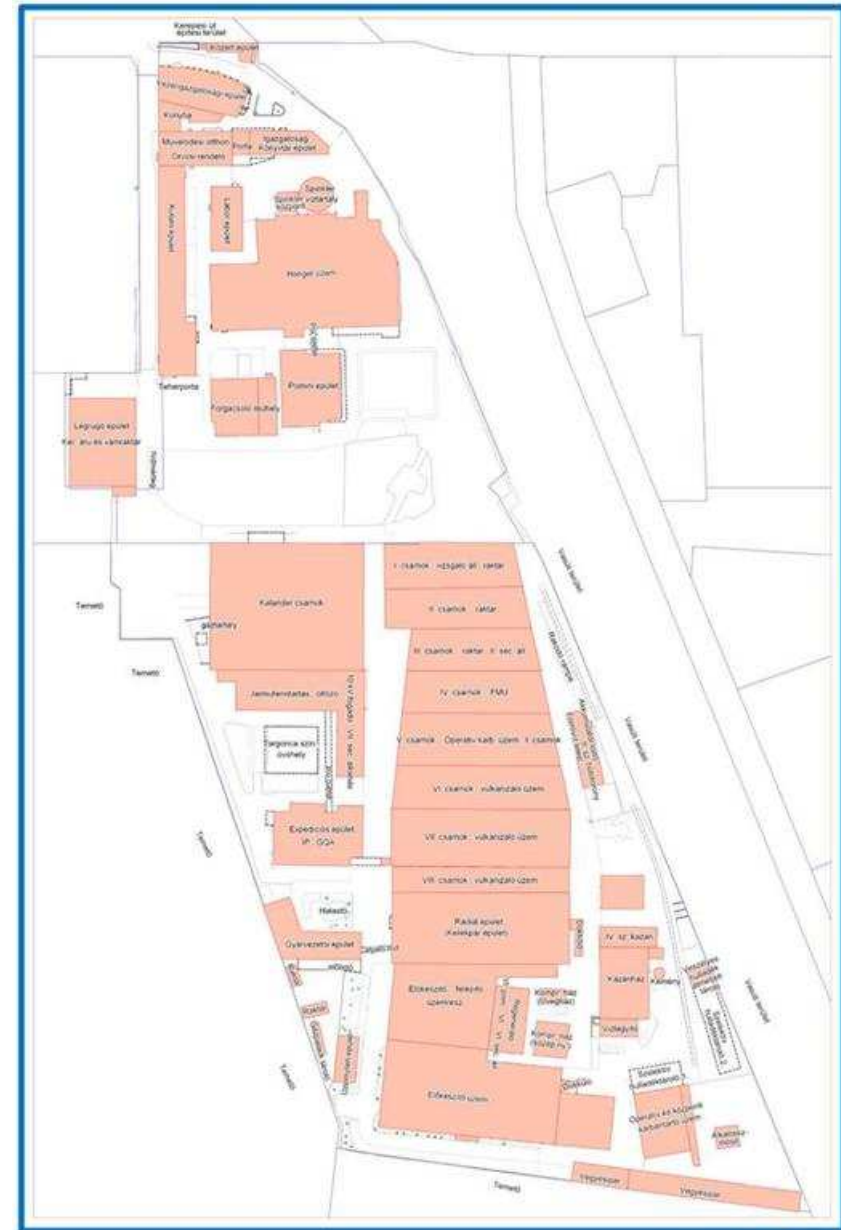
A fejlesztési terület épületeinek funkcióvizsgálata  
(forrás: MŰ-HELY, 2016)



A fejlesztési terület épületeinek állagvizsgálata  
(forrás: MŰ-HELY, 2016)



A fejlesztési terület épületeinek szintszám vizsgálata  
(forrás: MŰ-HELY, 2016)



A volt Michelin gyár épületei  
(forrás: MŰ-HELY, 2016)

## 4.5 Közmű adottságok

A korábbi gyártelep telkei régóta közművekkel teljes mértékben ellátottak. A terület jellemző adottsága, hogy a korábbi Juranics utca vonalában olyan közművek (víz, csatorna) húzódnak, amelyek a tágabb térség hálózatának elemei, így felszámolásukra nem kerülhet sor. (A vezetékekre ráépített építményeket értelemszerűen el kell bontani.) A telken belül található saját tulajdonú hálózatokat értelemszerűen a fejlesztés során fel kell számolni, egyes elemek megtartását a racionalitás indokolja (*erre javaslatot várunk*).

A *vízellátás* a Juranics utca vonalán húzódó dn 300 vezetékről 4 leágazással adott. Ellen nyomó medence a Gellérthegyi tározómedence (tfsz: 138 mBf). A területen belül saját üzemeltetésű vízhalózat épült ki.

A terület *szenny- és csapadékvizeinek elvezetését* egyesített csatornahálózat szolgálja. A csatornahálózat fő eleme a Juranics utca vonalában áthúzódó 120/180-as épített csatorna. A Kerepesi úton 63/95-ös egyesített csatorna üzemel. A tervezés során figyelembe kell venni a Fővárosi Csatornázási Művek záporterhelésre vonatkozó előírásait, az ezek betartásához esetleg szükséges záportározó létesítésének követelményét. A területen belül a fő úthálózat vonalán épült ki a saját üzemeltetésű csatornahálózat, jellemzően a Juranics utcai csatornára vezetve.

A terület *villamosenergia ellátását* a területre érkező 10 kV földkábel biztosítja. A földkábel az ún. Fogadóállomásig a területen található TAUR/10 transzformátorállomással együtt a szolgáltató tulajdonában van. A transzformátorállomás csak a belső igényeket szolgálja. A Fogadóállomástól a területen belül saját üzemeltetésű 10 kV hálózat és további négy 10/0.4 kV transzformátorállomás épült ki. A telken belüli fogyasztók ellátása a transzformátorokról táplált kiefeszültségű hálózatról megoldott.

A *földgázellátást* a terület közelében, a MÁV vágányoknak az Asztalos Sándor utcai peremén kiépített 2 db. nagyközép/kisnyomású gáznyomáscsökkentő állomások szolgálják, amelyek Michelin tulajdonban vannak. Az állomásokról saját tulajdonú 1.3 bar nyomású vezetékek érkezik a fejlesztési területre, amelynek peremén jellemzően szabad vezetéssel érik el a kazánházat és az irodaépületet. A telek jelenlegi gázlekötése 1400 nm<sup>3</sup>/ó, ami 5000 nm<sup>3</sup>/ó értékre növelhető. A korábbi gyártelep területének egyes épületeit és a Fiumei úti sírkertet szolgálja ki a Kerepesi út felől érkező dn 200 kisnyomású vezeték, mely a bejáró út vonalában érkezik a területre.

A terület vezetékes *hírközlési hálózata* a Kerepesi út mentén húzódó városi hálózatra kapcsolódik. A vezeték nélküli hálózatok két bázisállomása a gyártelep kéményére telepítve üzemel.

## 4.6 Környezeti állapot

A terület környezeti minőségét meghatározó elsődleges adottság a korábbi ipari funkcióból fakadó talajszennyezés. A gyártelep területén a talaj számos helyen szénhidrogénnel (dízeloilaj, pakura, transzformátor oilaj, stb.) és mérgező nehézfémekkel szennyezett. A szénhidrogének a talajvízben kb. 2500-3000 m<sup>2</sup>-es csóvákban mutathatók ki. További szennyező forrás a MÁV területen folyó kocsimosó tevékenység elszivárgó szennyvize.

*A fejlesztési terület használatának előfeltétele, hogy azon a kármentesítés megtörténjék, a bontandó épületek építési törmelékét a területről elszállítsák.*

A terület levegőminőségét kedvezően határozza meg a terület városklimatológiai helyzete. A környező jelentős felületű zöldfelületi létesítmények (temető, sportterületek) ellensúlyozzák a városi utak (Kerepesi út) forgalmi légszennyezését. Értelemszerűen javította a levegőminőséget a Michelin gyár üzemének beszüntetése. A terület közelében (Teleki tér) mért légszennyezettségi mutatók az elmúlt időszakban jelentősen javultak, jellemzően megfelelő, jó és kiváló minősítésűek.

A terület zajterhelése elsősorban a Kerepesi út közúti forgalmára és az Asztalos Sándor utca mentén húzódó vasúti pályatestre vezethető vissza. A Kerepesi út mentén mind a nappali, mind az éjszakai órákban jelentős zajhatárérték túllépéssel kell számolni. A Keleti pályaudvar bejáróvágányain csak személyvonati közlekedés zajlik, ami a tehervonatokhoz képest jelentősen kisebb zajterhelést okoz. Üzemi zajjal rendelkező jelentősebb létesítmény nincs a terület közelében.

#### 4.7 Városfejlesztési és rendezési előírások, szabályozás

A területen tervezett fejlesztések programja alapvető kérdésekben megfelel a meglévő városfejlesztési és rendezési előírásoknak, a hatályos jogszabályoknak. Amennyiben a tervező által javasolt ideális program, beépítés ezt indokolja, az Építető kezdeményezni fogja a szabályozási előírások - mindenekelőtt a fővárosi Településszerkezeti Terv (TSzT) és a Fővárosi Rendezési Szabályzat, valamint a Józsefvárosi Kerületi Építési Szabályzat (JÓKÉSZ) a módosítását. Amennyiben *tervező ezt szükségesnek látja, kérjük pályázati anyagában ennek leírását, alátámasztását.*

A területre vonatkozó jelenlegi városfejlesztési és rendezési előírások röviden az alábbiakban foglalhatók össze:

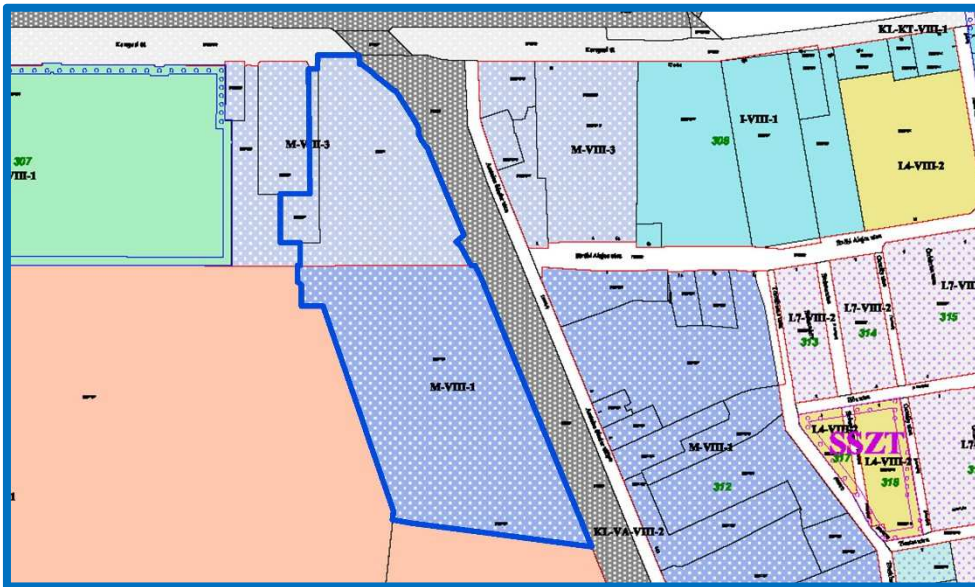
- A terület a Budapesti Agglomeráció Területrendezési Tervéről szóló 2005. évi LXIV. törvény (2011) alapján a terület egy részén beépítésre szánt területek kijelölhetők.
- A terület a Józsefváros Településfejlesztési Stratégiájában (ITS) szereplő hat akcióterület egyikének – "Asztalos Sándor út–Kőbányai út menti barnamezős akcióterület" – része. A fejlesztési területre megjelölt feladatot, a "Michelin gumigyár területének hasznosítását" a tervezett fejlesztés jól szolgálja. A másik megjelölt feladat, az "Asztalos Sándor úti feltáróút létrehozása" a fejlesztési terület használatát alapjaiban érintené, segítené a kapcsolódó sportterületek feltárását, összekapcsolását, így e feladat kapcsán további egyeztetésekre van szükség.
- A Településszerkezeti Terv (TSZT 2015) alapján a tervezési terület Kerepesi út menti része „Szerkezetalakító fejlesztési céltérség” (intézményterület).
- A terület a Fővárosi Szabályozási Keretterv besorolása szerint M keretövezetbe van besorolva.
- A terület a Fővárosi Rendezési Szabályzat alapján Vi-1 területfelhasználási egységbe sorolt.
- A terület „Potenciálisan talajszennyezett terület”, megfelelő kezelést igényel.
- A terület a Józsefvárosi Kerületi Építési Szabályzat (JÓKÉSZ) övezeti terve szerint a fejlesztési terület egyes M-VIII-1, M-VIII-3 besorolással rendelkeznek.

Az adottságok és a városrendezési előírások mellett a fejlesztési terület tervezése során kiemelt figyelmet igényel:

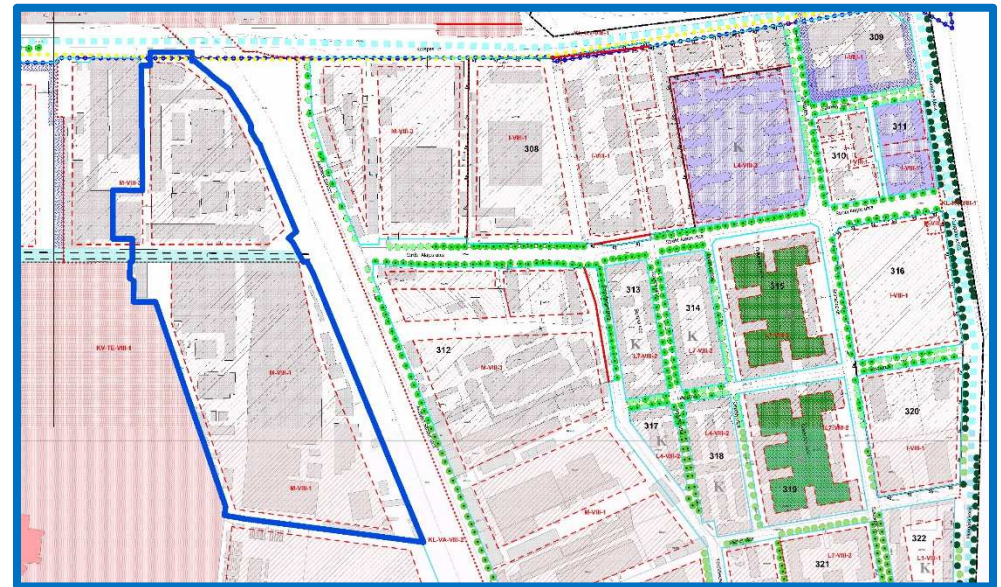
- a területet átmetsző önálló közművek nyomvonala;
- a MÁV vasútvonal védőtávolsága (OTÉK 38.§.), ahol a beépítést egyeztetések alapján célszerű megállapítani;
- kegyeleti okokból a Nemzeti Sírkert és a Salgótarjáni úti Izraelita temető határvonala.

A területen az alábbi örökségvédelmi adottságokat kell figyelembe venni:

- a fejlesztési területtel szomszédos temetőkertek (Fiumei úti sírkert, hrsz.: 38821/2 és Salgótarjáni úti izraelita temető, hrsz.: 38821/5) műemléki védelem alatt állnak.
- a közvetlen fejlesztési területen országos vagy helyi védelem alatt álló épület nem található.
- a területen a jelenlegi ismeretek szerint nem várható régészeti objektum vagy lelet előkerülése.



A fejlesztési terület övezeti beosztása a JÓKÉSZ szerint  
(forrás: Józsefváros Önkormányzata, 2016)



A fejlesztési terület építési előírásai a JKSZT szerint  
(forrás: Józsefváros Önkormányzata, 2016)

## 5 KÖRNYEZETI SZENNYEZETTSÉGET FELTÁRÓ VIZSGÁLATOK MEGÁLLAPÍTÁSAI

A fejlesztési terület környezeti szennyezéseinek vizsgálata a korábbi gumigyár – Ruggyantagyár, majd Taurus illetve legutóbb Michelin gyár – területén zajlott.

A gumigyár 1882 óta működött a területen. Az üzem fokozatosan terjeszkedett, míg elérte mai, mintegy 9,5 ha-s területét. A gumigyártás nyersanyagaiként felhasznált olajszármazékok és nehézfémek a talajt szennyezték. Tudatos környezeti kármentesítés az 1980-as évektől folyamatban volt (pakuratartályok bontása, kármentesítése, új tartályok építése), majd a 2000-es évektől megkezdődött az olaj- és benzintartályok, egyes épületek bontása, kármentesítése. 2007 és 2015 között a talajvíz minőségének ellenőrzésére monitoring tevékenység zajlott. Az épületek környezetszennyezésének azonosítására azbeszt vizsgálat zajlott.

A fejlesztési területen lévő épületek bontása és a szükséges kármentesítés a fejlesztés kezdete előtt lezajlik. A fejlesztési terület kialakítása során tekintettel kell lenni a korábbi szennyezések kockázataira és a monitorkutak megőrzésére.

### 5.1 Talajszennyezés

A talajszennyezések feltárására zajló vizsgálatok összegzésére a DENKSTATT Hungary Ltd. készített Tényfeltárási záró dokumentációt, (2016. április).

A területen az 5,0-6,0 m mélyen húzódó agyagréteg felett homok, kavicsos homok, és mintegy 1,5-2,0 m vastag feltöltés található.

A területen a korábbi vizsgálatokat követően 2015. januárban a HPC Envirotec SAS és alvállalkozója, a Denkstatt Hungary Kft. kettes fázisú állapotfelmérést hajtott végre. Az állapotfelmérés MIP szondázással és az azt kiegészítő hagyományos fúrással és mintavétellel zajlott.

A területen georadaros vizsgálattal és feltárásokkal kerestek felhagyott földalatti tartályokat, ilyeneket azonban nem találtak.

A talaj és talajvízszennyezésekről az alábbi összefoglaló megállapítások tehetők (II. fázisú Környezeti Hatásvizsgálat, HPC-Envirotec, 2015. március):

„Az elvégzett munkálatok és az összegyűjtött elemzési adatok alapján arra lehet következtetni, hogy a telephely talaja számos területen szénhidrogénnel és mérgező nehézfémekkel szennyezett.

Összes Szénhidrogén; C5-C40 (Total Petroleum Hydrocarbons – TPH) talajszennyezést az alábbi területeken észleltek:

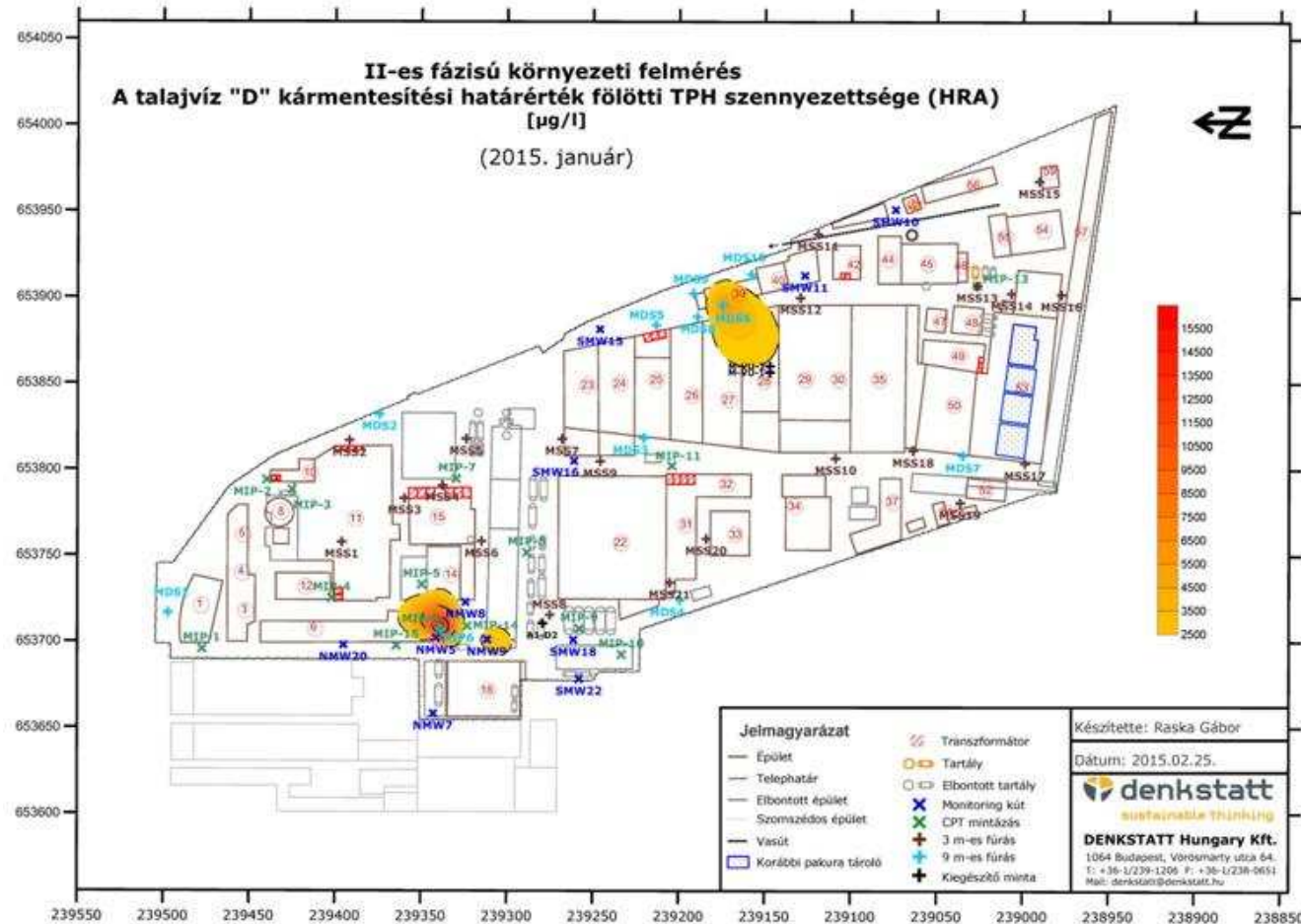
- 11. sz. épület, beton földém, az egykori tekerceselő üzemben folyó tevékenységből és további talajszennyezésből származik;
- 15. sz. épület, betonföldém;
- 28. sz. épület, alap, amely a már elbontott régi vulkanizáló présekből származik;
- 50. sz. épület, beton alap és 2,5 m mélységben, amely valószínűleg az elbontott pakuratartályokból maradt fenn;
- a jelenlegi tehergépkocsi parkoló délnyugati sarka, a talaj felső 2 m-es rétegében, amely nagy valószínűséggel dízelolajból származik.

További szennyezések találhatóak a 24. sz. épület nyugati hozzáépítése alatt található egy földalatti kriptá, amely pakurával és pakurával szennyezett törmelékekkel van feltöltve, valamint különböző épületekben (15., 25., 31., 42. és 49. sz.), ahol olajszivárgó transzformátorok vannak.

Ismert, hogy a telephelyet a teljes területén 1,0-2,5 m mélységig mesterségesen feltöltötték. A töltőanyag nagy koncentrációban tartalmaz mérgező nehézfémeket, amely meghaladja a háttér határértékeket. Mindezek ellenére ezek a koncentrációk nem jelentenek kockázatot a telephely jelenlegi használatában.

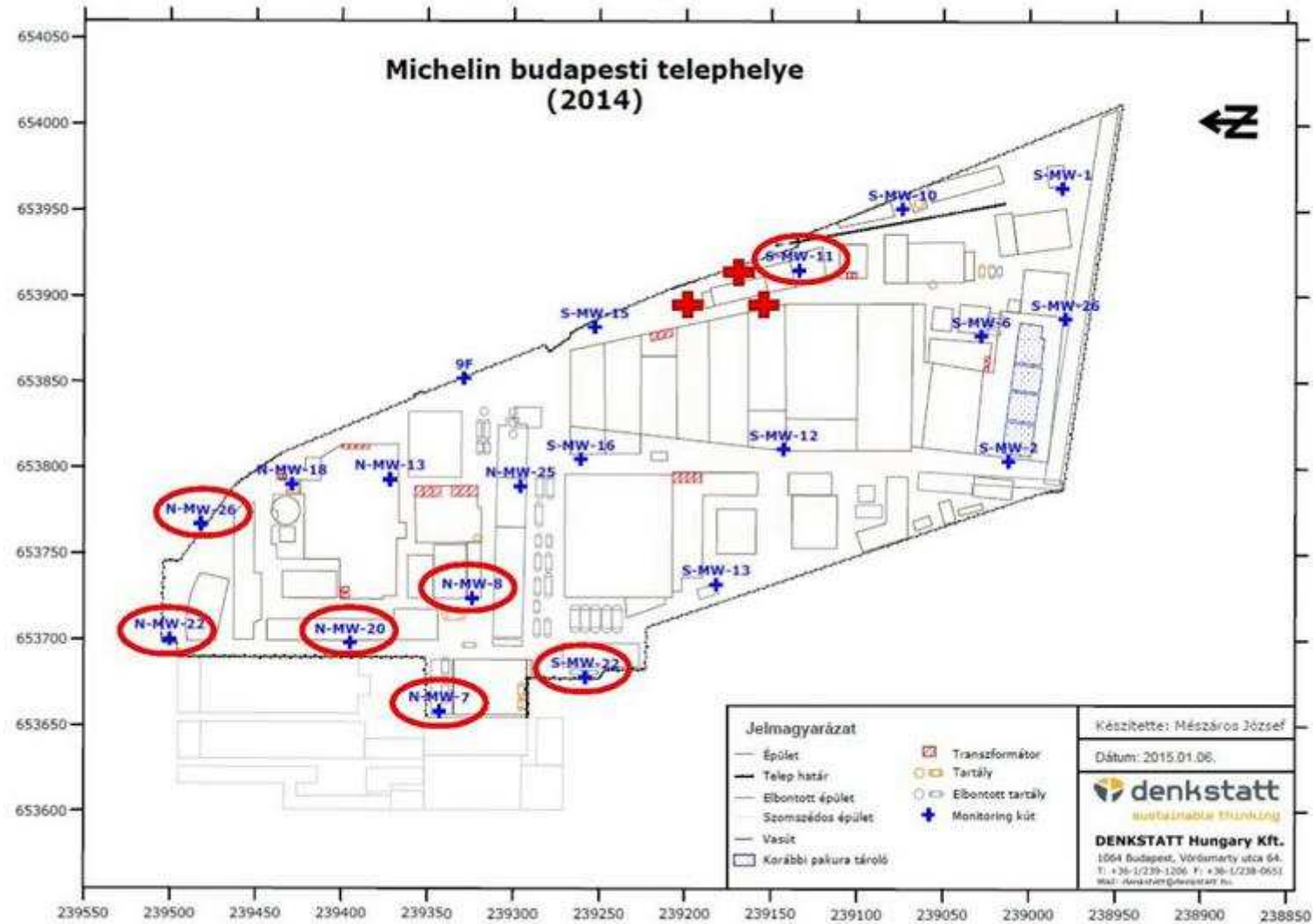
Ami a talajvíz szennyezőanyagot illeti, 3 csóva került azonosításra magas TPH koncentrációval. Ezek a szennyezések az alábbiak:

- a MIP-6 jelű mintavételi pontnál, a tehergépkocsi bejárat mellett metil-ciklohexán, amely 20-30 cm-es szabad fázisban (LNAPL) van jelen; a talajvíz felszínen úszik. A nyers termék szennyezi azon talajrétegeket, melyek a talajvízzel az időszakos talajvízszint változásokat követően érintkeznek. A csóva kiterjedése kb. 960 m<sup>2</sup>.
- az N-MW9 jelű mintavételi pontnál, a tehergépkocsi mérleg mellett oldott formában van jelen viszonylag kis, 230 m<sup>2</sup>-es területen.
- az M-DS-6 jelű mintavételi pontnál, a lebontott kompresszorház, a jelenlegi melegvizes üzem mellett. A szennyezés itt oldott formában van jelen, és terpénnek azonosították, amely felületkezelő, zsírmentesítő anyag. A terület kb. 1500 m<sup>2</sup>.”



A területen végzett talaj és talajvíz szennyezettség vizsgálat feltárási helyei és a TPH szennyezettséggel érintett területek bemutatása  
(forrás: Denkstatt, 2016)

A fejlesztési területen a kármentesítés műszaki beavatkozása alatt részben a meglévő, részben az újonnan telepített monitoring kutak működtetése javasolt. Feltehetően ezek egy részét a jövőben is fenn kell tartani. A kutak a beavatkozással érintett területeket oly módon veszik körbe, hogy azok a szennyezés alakulásának, esetleges elmozdulásának monitorozására alkalmasak.



A kármentesítés műszaki beavatkozása alatt üzemeltetni kívánt monitoring kutak (forrás: Denkstatt, 2016)

## 5.2 Azbesztszennyezés

A terület üzemi épületeinek kialakítása során azbesztanyagok beépítése fordulhatott elő, ezért a gyártelep területén átfogó azbesztfelmérés készült. (KÖR-KER Kft., 2015. május)

A vizsgálat megállapítása szerint az alábbi jellemző azbesztszennyezések találhatók a telep területén:

- gépészeti vezetékek;
- gépészeti tömítések (tömítőzsinórok, karimatömítések, stb.);
- azbesztlap szigetelések;
- hullámpala tetőfedések (kb. 2600 m<sup>2</sup>).

A felmérés javasolja az azbeszttartalmú építőanyagok mielőbbi szakszerű eltávolítását, ami az épületek bontása során várhatóan már a fejlesztés megkezdése előtt lezajlik.

## 6 A FEJLESZTÉSI KONCEPCIÓ, ELHELYEZENDŐ FUNKCIÓK

A Kerepesi úti Sportpark a 2019. évben Budapesten megrendezésre kerülő Esemény központi helyszíne lesz, majd az Eseményt követő utóhasznosítás révén egyszerre szolgálja több sportág edzés- és versenylehetőségeit, különféle sportágak utánpótlás-nevelését, valamint nyitott funkciói, sportpályái lehetőséget teremtenek majd a főváros, az agglomerációs települések és a szűkebb lakóköznyezetben élők sport- és szabadidős tevékenységeire, valamint az aktív családi programok kedvelt központjává válhatnak.

Az Esemény megrendezése, a szükséges létesítmények biztosítása csak abban az esetben lehet sikeres és gazdaságos, ha a fenntarthatóság szempontjai, vagyis a létesítmények későbbi hasznosítása már a beruházási program megfogalmazásakor is hangsúlyos. A jelen javaslat ebben a szellemben került kialakításra.

A fejlesztés célja, hogy az intézmény-együttes területén korszerű, kortárs építészeti megjelenésű létesítmények jöjjenek létre, amelyek célszerű kialakítással és gazdaságos üzemvitellel szolgálják a fő funkciókat. A fejlesztés nagyléptékű városfejlesztési célokat is szolgál, amennyiben a barnamezős terület revitalizációjával, új funkcióival a városszerkezetet hatékonyan javítja. Mind az épületek megjelenésével, mind a környezet kialakításával a Kerepesi úti Sportpark számára igényes, rendezett atmoszférát kell kialakítani. A minőségi környezet egyfelől a versenyzők, fiatal tehetségei számára, másfelől a látogatók, a sportoló nagyközönség számára kíván stabil jövőképet, mintát mutatni, vonzó környezetet biztosítani.

A Kerepesi úti Sportpark kontrolláltan, ám szabadon bejárható intézményi terület, ahol azonban az egyes létesítmények korlátozottan, csak az arra jogosultak számára használhatóak. Az intézmény-együttes területére gépkocsival csak ellenőrzött módon szabad behajtani.

### 6.1 Az EMG2019 funkcionális igényei

A Kerepesi úti Sportpark az EMG2019 központi helyszínéül szolgál. Ennek megfelelően, miközben a helyszín létesítményei minél teljesebb körben szolgálják a sport és kulturális rendezvények gördülékeny lebonyolítását, egyes versenyszámok (pl. úszás) a külső helyszínen, meglévő más sportlétesítményekben zajlanak.

Az EMG2019 résztvevői az európai országok mellett részben Izraelből, részben a tengerentúlról érkeznek. A résztvevők várható létszáma 2500-3000 fő. A résztvevők 45-50%-a a junior (általában 18 év alatti) csoportba tartozik. A rendezvénysorozat nézőközönségét - a döntőkön kívül - nagyrészt maga a sportközösség adja. Az EMG2019 két helyszínre (ún. *hub*) épül: a központi helyszín a Kerepesi úti Sportpark és az Új Hidegkuti Nándor Stadion együttese, a kiegészítő helyszín a vizes versenyszámok lebonyolítására szolgáló helyszín, a maratoni futásé pedig a városi környezet. Az Esemény idején a központi helyszín ad helyet több kapcsolódó kulturális eseménynek is.

A központi helyszínen biztosítható az az ünnepi tér, ahol a díjátadókra is sor kerül. Az ünnepi tér egyúttal az Esemény legfontosabb találkozóhelye, pihenőtere, melyet alkalmi dekoráció, esetleg vízarchitektúra tehet otthonossá. A sportolók, csapatvezetők, bírák, kísérek elhelyezését a berlini játékokhoz hasonlóan a helyszínen létesülő szálláshelyek mellett egy vagy több nagy befogadóképességű szálloda kibérlésével, integrált elhelyezéssel oldják meg.

A résztvevők étkezését ideiglenes étkezősátor) biztosítja (akár 1500 fő egyidejű befogadására kell kialakítani, melegítőkonyhával, kóser étel kiszolgálással (az étel megfelelő ideszállításáról is gondoskodni kell). A sportolók egészségügyi ellátását az Orvosi Központ helyiségei biztosítják, emellett ideiglenes orvosi sátrak kihelyezésére is sor kerül.

Az Esemény idején fokozott biztonsági intézkedések lépnek érvénybe, a rendezvény-helyszínekre szigorú beléptetési feltételek alapján, ideiglenesen telepített beléptető kapukon át lehet bejutni. A rendezvény idején regisztrációs és akkreditációs központ is működik a helyszínen.

## 6.2 A Kerepesi úti Sportpark fő funkcionális egységei

A Kerepesi úti Sportpark területén lévő létesítményeket a különféle intézmények a kialakítandó üzemeltetési-használati rendnek megfelelően rendszeresen vagy alkalmyszerűen vehetik igénybe. A különféle intézmények együttes jelenléte a szinergikus előnyök kihasználását segíti.

A Kerepesi úti Sportpark legfőbb funkcionális egységei az alábbiak:

- **Fedett sportterületek (multifunkcionális csarnokok);**
- **Szabadtéri pályák és funkciók;**
- **Versenytechnikai területek, Sportolói központ;**
- **Sportszállás;**
- **Orvosi Központ;**
- **Üzemeltetési területek.**

A fentiek (illetve az alábbi táblákban részletezett elvárások) funkciócsoportokat határoznak meg, ezek épületekbe, együttesekbe csoportosítása, vagy elválasztása tervezői feladat.

KEREPESI ÚTI SPORTPARK		
Telkek:	volt Michelin telkek, 38330/2, 38331, 38821/1 - 94.654 m <sup>2</sup>	
KEREPESI ÚTI SPORTPARK	BELSŐ TEREK (nettó m <sup>2</sup> )	SZABADTÉRI TERÜLETEK (m <sup>2</sup> )
FEDETT SPORTTERÜLETEK (egy vagy két épületben, 3 különböző csarnokkal, edzőtermekkel, kiszolgáló funkciókkal) labdajátékok, csapatsportok, asztalitenisz, küzdősportok	17 370	9 300
SZABADTÉRI PÁLYÁK ÉS FUNKCIÓK (labdarúgás, tenisz, strandröplabda, étkezősátor, ünnepi közösségi tér)	1 580	37 480
VERSENYTECHNIKAI TERÜLETEK, SPORTOLÓI KÖZPONT (akkreditáció, versenybírószám, szervezőbizottság, sajtó, stb.)	2 050	1 300
SPORTSZÁLLÁS (két egység, differenciált színvonalon) (sportolók, edzők, kísérek szálláshelye)	4 420	2 500
ORVOSI KÖZPONT (sportegészségügy, dopping ellenőrzés, elsősegély)	910	700
ÜZEMELTETÉSI TERÜLETEK	1 200	1 250
<b>KEREPESI ÚTI SPORTPARK ÖSSZESEN</b>	<b>27 530</b>	<b>52 530</b>

Az EMG központi helyszínen lebonyolításra tervezett sportágak, elhelyezhető pályák száma:

	szabványos pálya mérete (min. nettó méretek)	szükséges pályaterület (min. bruttó méretek)	szükséges tiszta belmagasság	CSARNOK I.	CSARNOK II.	CSARNOK III.	ÖSSZESEN
<b>CSARNOKBAN</b>				50*96	45*64	38*42	
kosárlabda (basketball)	28,00 m * 15,00 m	32,00 m * 19,00 m	9,00 m	6 db	4 db	2 db	<b>12 db</b>
tollaslabda (badminton)	13,40 m * 5,18 m	16,00 m * 8,00 m	9,00 m	24 db	12 db	6 db	<b>42 db</b>
futsal (futsal)	38,00 * 18,00 m	42,00 m * 22,00 m		4 db	2 db	1 db	<b>7 db</b>
asztalitenisz (table tennis)		15,00 m * 8,00 m	6,00 m	24 db	12 db	6 db	<b>40 db</b>
röplabda (volleyball)	18,00 m * 9,00 m	34,00 m * 19,00 m	12,50 m	6 db	4 db	2 db	<b>12 db</b>
karate (karate)	8,00 m * 8,00 m	14,00 m * 14,00 m		24 db	12 db	6 db	<b>42 db</b>
squash (squash)	9,75 m * 6,40 m		5,64 m				<b>4 db</b>
<b>KISTERMEKBEN</b>							
bridzs (bridge)							<b>szükség szerint</b>
sakk (chess)							<b>szükség szerint</b>
<b>KÜLSŐ PÁLYÁKON</b>							
gyeplabda (field hockey)	91,40 m * 55,00 m						<b>3 db</b>
labdarúgás (football)	105,00 * 68,00 m						<b>3 db</b>
tenisz (tennis)	23,77 m * 10,97 m	34,00 * 21,00 m					<b>8 db</b>
strandröplabda (beach volley)	16,00 m * 8,00 m	30,00 m * 15,00 m					<b>8 db</b>

## 6.3 Ütemezés

A fejlesztési projekt ütemezését elsősorban a nagyszabású építési munkák és az előkészítés időszükséglete határozza meg, miközben az EMG2019 időpontja a projekt időbeli behatárolását jelenti.

A fő feladatelemek ütemezésére vonatkozó elképzeléseket az alábbi ütemterv mutatja be:

	2016				2017				2018				2019			
<b>ELŐKÉSZÍTÉS</b>																
Előkészítés, birtokbakerülés																
Telekalakítás, jogi és szabályozási lépések																
Tervpályázat																
Tervezés																
Engedélyezés																
<b>ÉPÍTÉSI MUNKÁK</b>																
Bontás, kármentesítés																
Belső utak, közművek, közúti kapcsolatok																
Építési munkák																
Környezetalakítás																

## 7 RÉSZLETES TERVEZÉSI PROGRAM

A jelen tervpályázat elsődleges célja, hogy a Kiíró kiválaszthassa azokat a megoldásokat, amelyek alapján az EMG2019 fő helyszínéként szolgáló Kerepesi úti Sportpark telepítése, feltárása, az épületek és a szabad terek kialakítása a legkedvezőbb lehet. A tervpályázat alapul szolgál a végleges építési program kidolgozásához. A végleges program alapján kerül sor arra a kormánydöntésre, amely a megvalósítás kereteit, forrását megteremti, és várhatóan kiemelt beruházássá nyilvánítva ezt a fejlesztést.

A tervezőnek ki kell dolgoznia a komplex létesítmény-együttes telepítését, az egyes funkcionális elemek legkedvezőbb elrendezését, a szinergikus kapcsolatok érvényesülését szolgáló területhasználat mellett. A racionális telepítésnek a mindennapi használat és a fenntartható üzemeltetés célszerűségét kell szem előtt tartania.

A Kerepesi úti Sportpark építményeinek építészeti és szabad tereinek tájépítészeti kialakítása révén olyan egyéni karaktert kell kapnia, amely az Esemény ünnepi jellege mellett annak üzenetét, kulturális, közösség identitását is méltó módon képviseli a kortárs építőművészeti megoldások alkalmazásával.

A tervezőtől javaslatokat vár a Kiíró arra is, mely a meglévő épületek, épületrészek, építmények, közmű vagy egyéb infrastruktúra elemek közül melyek hasznosíthatók, melyek és hogyan épülhetnek be az új, igényes kialakításba hatékonyan, gazdaságosan, szolgálva ezzel a terület emlékeinek, történeti folytonosságának megőrzését is.

Emellett a tervezőnek olyan megoldást kell adnia, mely lehetővé teszi a komplex létesítmény-együttes sikeres utóhasznosítását, gazdaságos működtetését, mint utánpótlás-nevelési, verseny és szabadidősport központ, miközben nyitottságával a terület szolgálhatja a környékbeliek kulturált szabadidő eltöltési igényeit és részben legalább visszakérülhet a városiak használatába.

### 7.1 Telepítés, területhasználat

A tervező feladata az építési programban rögzített funkcionális elemek telepítése. Tervező tegyen javaslatot a funkcionális egységek elhelyezésére, megfelelő csoportosítására, esetleges kapcsolására.

A telepítés biztosítson az együttes számára világos, rendezett, áttekinthető struktúrát, mely az építményeket és a szabad tereket harmonikus rendszerré szervezi. A megközelítések, külső kapcsolatok, belső közlekedőhálózatok a funkcionális követelmények kielégítésén túlmenően képviseljék a funkciók rangjának megfelelő téralakítást.

A telepítés során elsődlegesnek megközelítési helyként kell kialakítani a Kerepesi úti bejárat térségét, amely a legnagyobb közönségforgalmú létesítmények természetes kapcsolódását is kívánja. A megközelítés kialakításakor a Játékok biztonsági igényeit is figyelembe kell venni, de a későbbi hasznosításkor elvárt, ellenőrzött, de nyitott kialakítás igényét is. javaslatot kell tenni (legalább) a gyalogos összeköttetés lehetőségére az MTK Salgótarjáni úti edzőpálya felé.

A telepítés során nem kell számolni a meglévő épületállománnyal. Gazdaságossági okokból megtartható a Kerepesi úti főépület (1.sz. Vezérigazgatói épület) vagy annak meghatározott része, a területen lévő öltöző, vagy egyéb épületek megőrzése csak kellően indokolt esetben célszerű. Az épületek megőrizhetőségének vizsgálata során a környezeti kármentesítésre vonatkozó tanulmány megállapításait figyelembe szükséges venni. A korábbi ipari együttes belső úthálózata helyet adott a belső közműveknek, ez indokolhatja a korábbi struktúra fő elemeinek megőrzését, amennyiben ez nem korlátozza a telepítés célszerűségét.

A telepítésnek tekintettel kell lennie a városrendezési szabályozás előírásaira.

Az új előírások a területet várhatóan **Vi-1** egységbe sorolják, a kerületi előírások ennek megfelelően fogják szabályozni az építési övezeteket.

A telepítés során az alábbi jövőbeni szabályozási értékeket kell figyelembe venni:

Hrsz.	telek terület (m2)	javasolt terület-felhasználási kategória	szintterületi mutató (m2/m2)	maximális beépíthetőség	minimális zöldfelületi arány
38330/2	3 857	Vi-1	3,5	60%	20%
38331	29 696				
38821/1	61 101				
<b>ÖSSZ.:</b>	<b>94 654</b>				

Az új Vi-1 övezetben az Építendő a telkeket össze kívánja vonni, a mutatókat az így kialakuló 94.654 m2 alapterületű ingatlanra kell vetíteni.

A telepítés során figyelembe kell venni a korlátozó tényezőket:

- - a volt Juranics utcai közművek védőtávolságát;
- - a vasút védőtávolságát
- . a szint alatti területek beépíthetőségi korlátait (pl. esetleges mélygarázs esetében).

A telepítés során figyelemmel kell lenni

- a temetők közelségére: kegyeleti okból célszerű a nagyobb zajjal, tömegforgalommal járó tevékenységeket a temetőkkel határos területektől távolabb telepíteni;
- a vasút közelségére: a zajvédelmi megoldások mellett az épületek megfelelő telepítése szolgálhatja az intézmények zajterhelésének csökkentését.

A telepítés során figyelemmel kell lenni

- a létesítmények egymást zavaró hatásaira;
- a létesítmények együttes használatának lehetőségére (megközelítés);
- az MTK edzőpálya bekapcsolására vonatkozó igényt, legalább gyalogos átjárással számolva,
- a létesítmények és a terület veszélyhelyzeti működtetésére (kiürítés, tűzoltás stb.).

A telepítésnek kezelnie kell a terület sajátos biztonsági követelményeit. Cél a terület szabad, de kontrollált átjárhatósága (bejárat portaszolgálat, biztonsági szolgálat). A területen belül térfigyelő rendszer épül ki, amit élőerős megfigyelés egészít ki.

## 7.2 Fő funkcionális egységek

A tervező feladata az alábbi fő funkcionális egységeknek helyet biztosító épületek elhelyezése, kialakítása. A tervező feladata a legmegfelelőbb funkcionális kapcsolatok létrehozása mind az egységek között, mind az egységeken belül. Törekedni kell a racionális térhasználatra.

Az épületek korszerű, igényes építészeti megoldásokkal, olyan szerkezeti, épületszerkezeti megoldásokkal, épületgépészeti és épületvillamossági rendszerekkel készüljenek, amelyek biztosítják a gazdaságos létesítést és a fenntartható üzemeltetést. Az építményeknek értelemszerűen figyelemmel kell lenni a katasztrófavédelmi előírásokra.

**A megadott helyiségprogramok a területigényeket közelítően adják meg: mindazon esetekben  $\pm 10\%$  eltérés lehetséges, amennyiben az nem érinti a szabványokban rögzített követelményeket (pl. sportpályák esetén).**

A Kerepesi úti Sportpark területén kialakuló együttes az alábbi legfőbb létesítmények elhelyezését szolgálja hosszútávon:

- **Fedett sportterületek (multifunkcionális csarnokok):** Három különböző méretű és kialakítású csarnok kialakítása szükséges, melyek pályái biztosítják az itt lebonyolításra kerülő sportversenyek lebonyolítását (selejtezők párhuzamos lebonyolítása, junior és felnőtt versenyek elválasztott megrendezésével). A legnagyobb csarnok (kb. 4800 m<sup>2</sup>), a közepes csarnok (kb. 2900 m<sup>2</sup>), a kisebb csarnok (1600 m<sup>2</sup>) együttesen alkalmas erre, kiegészülve a squash pályákkal, bemelegítő termekkel, kisebb rendezvénytermekkel, tárgyalókkal, kiszolgálóhelyiségekkel. Elhelyezhetők egy vagy több épületben, illetve összekapcsolhatók az alábbi funkciók közül azokkal, melyek szinergiákat biztosíthatnak. A kialakításkor az utóhasznosítás szempontjait, a gazdaságos működtetés lehetőségét is figyelembe kell venni, így többek között azt is, hogy az egyes csarnokokban egy időben különböző rendezvények megtartása is lehetséges legyen.
- **Sportszállás:** a területen létesítendő szállásépület elsődleges célja a sportrendezvényekre érkező vendégcsapatok és az önkéntesek elszállásolása. Az utóhasznosítás keretében az intézmény az utánpótlás képzés ifjúsági szállásaként és kereskedelmi célú szálláshelyként is működik. A szállás funkciókat reggelizőhely szolgálja ki. Elhelyezésekor törekedni kell arra, hogy a bejáratától jól megközelíthető legyen.
- **Szabadtéri pályák és funkciók:** Az Eseményt két füves labdarúgópálya (gyeplabda mérkőzésekre is alkalmassá tehető), tenispályák (8 pálya), szabadtéri kosárlabda és strandröplabda-pályák, egyéb edzőpályák szolgálják. Egy további, labdarúgó pálya méretű területen az ideiglenes étkezősátor, valamint az ünnepi közösségi tér kerül kialakításra, ahol az eredményhirdetésen kívül közösségi és kulturális események is lebonyolíthatók (később e terület esetleg műfüves labdarúgópályaként is hasznosítható kell, hogy legyen). Az utóhasznosítás során a képzési programot és a nagyközönség tömegsport igényét szolgálják a létesítmények, játszóterek.
- **Orvosi Központ:** Az orvosi központ a területen zajló sporttevékenység háttérintézményeként szolgál, sportegészségügyi szolgáltatásokkal, doppingellenőrzést szolgáló helyiségekkel. Az Esemény után szolgáltatásai a szélesebb sportolói közösség számára is elérhetők lesznek.
- **Sportolói központ:** az események résztvevőinek fogadását, akkreditációját szolgálja sajtóközponttal, étteremmel, néhány, a verseny hierarchiáját szolgáló tárgyalóval, és irodával.
- **Üzemeltetés:** Az üzemeltetés létesítményei a terület építményeinek és szabad tereinek fenntartását, karbantartását, takarítását, energiaellátását, a fenntartást és működtetést szolgáló eszközök, gépek, anyagok raktározását, stb. szolgálják.

### 7.2.1 Fedett sportterületek (multifunkcionális csarnokok)

A Fedett sportterületek három különböző méretű és kialakítású csarnokot kell, hogy magukba foglaljanak, melyekhez néhány kisebb sportcélú terem, bemelegítő helyiség, vendéglátó és kiszolgáló funkció csatlakozik. Az elvárt funkciók egy vagy több épületben is megvalósíthatók, illetve kapcsolhatók más funkciókkal is.

A Fedett sportterületek programját úgy állítottuk össze, hogy az Esemény ezen a helyszínen tervezett sportágainak versenyei lebonyolíthatók legyenek (a fedett, terem sportágak), vagyis a több korosztályban, számos csapattal folyó selejtezők egy-egy sportágban megrendezhetők legyenek az Esemény számára rendelkezésre álló időben.

	szabványos pálya mérete (min. nettó méretek)	szükséges pályaterület (min. bruttó méretek)	szükséges tiszta belmagasság	CSARNOK I.	CSARNOK II.	CSARNOK III.	ÖSSZESEN
<b>CSARNOKBAN</b>				50*96	45*64	38*42	
kosárlabda (basketball)	28,00 m * 15,00 m	32,00 m * 19,00 m	9,00 m	6 db	4 db	2 db	<b>12 db</b>
tollaslabda (badminton)	13,40 m * 5,18 m	16,00 m * 8,00 m	9,00 m	24 db	12 db	6 db	<b>42 db</b>
futsal (futsal)	38,00 * 18,00 m	42,00 m * 22,00 m		4 db	2 db	1 db	<b>7 db</b>
asztalitenisz (table tennis)		15,00 m * 8,00 m	6,00 m	24 db	12 db	6 db	<b>40 db</b>
röplabda (volleyball)	18,00 m * 9,00 m	34,00 m * 19,00 m	12,50 m	6 db	4 db	2 db	<b>12 db</b>
karate (karate)	8,00 m * 8,00 m	14,00 m * 14,00 m		24 db	12 db	6 db	<b>42 db</b>
squash (squash)	9,75 m * 6,40 m		5,64 m				<b>4 db</b>

A csarnokok és egyéb funkciók kialakításakor figyelembe kell venni, hogy azok más, pl. kulturális célra is hasznosíthatók legyenek (multifunkcionális jelleg).

Legfontosabb elemek:

- Csarnok I.
  - a legnagyobb csarnok, melyben akár 6 kosárlabdapálya vagy 4 futsalpálya alakítható ki (a megadott méretek csak tájékoztató jellegűek, az elhelyezni kívánt sportfunkció alapján meghatározandó)
  - minimális tiszta belmagasság 14 méter
  - a csarnokban lelátót is el kell helyezni (állandó, egyoldali épített lelátó, 1200 néző; mobil lelátókkal együtt 2500 néző befogadására kell alkalmas legyen (1 futsalpálya körül))
  - multifunkcionális csarnok sport és kulturális rendezvények befogadására készül
  - biztosítani kell a csarnoktér világítástechnikai és hangosító berendezéseinek elhelyezését
- Csarnok II.
  - a közepes nagyságú csarnok, melyben akár 4 kosárlabdapálya vagy 2 futsalpálya alakítható ki (a megadott méretek csak tájékoztató jellegűek, az elhelyezni kívánt sportfunkció alapján meghatározandó)
  - minimális tiszta belmagasság 14 méter
  - a csarnokban lelátót is el kell helyezni (állandó, egyoldali épített lelátó, 300 néző, kiegészíthető mobil lelátókkal)

- multifunkcionális csarnok sport és kulturális rendezvények befogadására készül
- biztosítani kell a csarnoktér világítástechnikai és hangosító berendezéseinek elhelyezését
- Csarnok III.
  - a legkisebb csarnok, melyben akár 2 kosárlabdapálya vagy 1 futsalpálya alakítható ki (a megadott méretek csak tájékoztató jellegűek, az elhelyezni kívánt sportfunkció alapján meghatározandó)
  - minimális tiszta belmagasság 14 méter
  - a csarnokban állandó, épített lelátót nem kell elhelyezni, csak mobil lelátók biztosítása szükséges
  - multifunkcionális csarnok sport és kulturális rendezvények befogadására készül
  - biztosítani kell a csarnoktér világítástechnikai és hangosító berendezéseinek elhelyezését

A területen megvalósuló legnagyobb közönségforgalmú létesítmények, célszerűen a Kerepesi úti bejárat közelében kaphat helyet.

Központi szerepe és mérete miatt az együttes emblematisztikus elemei, megjelenésükkel meghatározzák a Kerepesi úti Sportpark identitását. A nagyfeszítávú csarnokszerkezet gazdaságos lefedése egyedi építészeti megoldást igényel, aminek megoldása a tervező kiemelt feladata.

- squash pályák (4 db)
- edzőterem, bemelegítő terem (ezekben a terekben a sakk és bridzs versenyek lebonyolítása is lehetséges)
- étterem, söröző és konyhaüzem
- sajtó, VIP és egyéb szükséges funkció
- Israel központ

A fő funkciók kiszolgáló terei öltözőket, raktárakat, pihenőterek foglalnak magukba. A közlekedőterek mellett biztosítani kell a közönséget kiszolgáló vendéglátó tereket és szaniter helyiségeket. Az épületnek mellékbejárattal (bejáratokkal) kell rendelkeznie a játékosok, ill. közreműködők, a VIP vendégek és az irodai használat számára.

Az épületben irodai funkciót is el kell helyezni. Az irodai helyiségcsoport és a kiszolgáló funkciók számára külön bejáratot (megközelítést) kell biztosítani.

A csarnokok létesítésénél megfontolást igényel a közönségforgalmi terhelhetőség. *Olyan korlátozást kell tehát érvényesíteni, amely a csarnok 3.000 fős maximális terhelhetőségével számol.*

A Fedett sportterületek telepítésénél biztosítani kell

- a nagy közönségforgalmú terek akadálymentes feltöltését, kiürítését, menekítését;
- a játékos és irodai bejáratok önálló megközelítését a közönség mozgásától elkülönítve, személygépkocsival, tehergépkocsival, autóbusszal;
- P300 parkoló elhelyezését az épület közelében a nagyközönség számára, továbbá P40 intézményi parkoló elhelyezését.

<b>FEDETT SPORTTERÜLETEK (egy vagy két épületben, 3 különböző csarnokkal, edzőtermekkel, kiszolgáló funkciókkal)</b>						
MEGNEVEZÉS	BELTÉRI			SZABADTÉRI		
	db	m2/db	m2	db	m2/db	m2
Közlekedők (szélfogók, előcsarnokok, lépcsők)	2	300	600			
Ruhatárak	2	100	200			
Csarnoktér I. (4 futsal vagy 6 kosárlabda, 50*96 m)	1	4 800	4 800			
Lelátó 1200 fő részére	1	1 200	1 200			
Csarnoktér II. (2 futsal vagy 4 kosárlabda, 45*64 m)	1	2 900	2 900			
Lelátó 300 fő részére	1	300	300			
Csarnoktér III. (1 futsal vagy 2 kosárlabda; 38*42)	1	1 600	1 600			
Edzőtermek (összenyithatók)	4	200	800			
Erősítő termek	2	80	160			
Bemelegítő termek	4	40	160			
Squash pálya	4	70	280			
Sajtóközpont	1	300	300			
VIP területek	2	200	400			
Mixed Zone	2	30	60			
Étterem - söröző - konyhaüzem	1	300	300			
Büfék	6	40	240			
Catering háttérkonyha	1	100	100			
Israel központ	1	150	150			
Öltözők (öltöző, zuhanyozócsoport)	8	80	640			
Játékvezető ill. versenybíró szobák	6	20	120			
Edzői és egyéb irodák	8	20	160			
Oktatótermek	2	80	160			
Játékosbejáró	2	40	80			
Közlekedők	6	20	120			
WC csoport (ffi, női)	12	30	360			
Gyengélkedő, orvosi szoba	1	20	20			
Sportszer tároló	6	60	360			
Bútorraktár	2	100	200			
Raktárak	6	20	120			
Gépészeti helyiségek	4	100	400			
Üzemeltetési helyiségek	4	20	80			
Szabadtéri terasz				2	200	400
Parkoló (nagyközönség)				300	25	7 500
Parkoló (intézmény)				40	25	1 000
Gazdasági udvar				1	400	400
<b>FEDETT SPORTTERÜLETEK ÖSSZESEN</b>			<b>17 370</b>			<b>9 300</b>

## 7.2.2 Sportszállás

A Parkban létesítendő sportszálloda elsődleges szerepe a sportrendezvényekre érkező vendégportolók, csapatok, bírók és önkéntesek elhelyezése. Utóhasznosítás során kereskedelmi szálláshelyként, illetve az utánpótlás képzés diákszállásaként működik. Ennek megfelelően kialakítása részben \*\*\*, részben \*\* színvonalú.

Főbb elemei:

- 40 db kétágyas szoba, fürdőszobával
- 10 db egyágyas szoba, fürdőszobával
- 40 db kétágyas kollégiumi szoba, fürdőszobával
- csapat szállástermek
- edzők, játékezetők egyágyas szobái, fürdőszobával
- étterem, illetve reggeliző-helyiség melegítőkonyhával
- rendezvénytermek, könyvtár, társalgó, egyéb közösségi helyiségek.

A szállás telepítéséhez jelentős külső forgalma miatt a bejárathoz közeli elhelyezés javasolható, de a vasúti zajtól védettségéről is gondoskodni kell. Biztosítani kell a létesítmény megközelítését személygépkocsival, tehergépkocsival. Az épület közelében P80 parkoló elhelyezését kell megoldani, autóbusz-parkoló az épülettől távolabb is elhelyezhető.

SPORTSZÁLLÁS							
MEGNEVEZÉS	BELTÉRI			SZABADTÉRI			
	db	m2/db	m2	db	m2/db	m2	
Szélfogó, előcsarnok, lépcső, recepció, backoffice	1	400	400				
Kétágyas szoba (emelt szintű)	40	30	1 200				
Egyágyas szoba (emelt szintű)	10	20	200				
Kétágyas szoba	40	25	1 000				
Csapat szállásterem	2	80	160				
Edzők, játékezetők szálláshelye	8	20	160				
Rendezvénytermek	2	80	160				
Könyvtár, társalgó	1	90	90				
Kávézó, bár	1	50	50				
Étterem, reggeliző	1	300	300				
Melegítő konyha	1	100	100				
WC csoport (ffi, női, am.)	8	30	240				
Tárolók, raktárak	6	20	120				
Gépészet	2	80	160				
Közlekedők	4	20	80				
Szabadtéri terasz				1	200	200	
Gazdasági udvar				1	300	300	
Parkoló				80	25	2 000	
<b>SPORTSZÁLLÁS ÖSSZESEN:</b>			<b>4 420</b>			<b>2 500</b>	

### 7.2.3 Szabadtéri pályák és funkciók

A Kerepesi úti Sportpark szabadtéri sportpályái a legnagyobb területigényű létesítmények. Telepítésük meghatározó a Kerepesi úti Sportpark teljes struktúrája, térhasználata, közlekedőhálózatai szempontjából. A pályák térvilágítását biztosítani kell, a pályákat labdahálókkal kell ellátni. A sportolók a csarnokok öltözőit és egyéb kiszolgáló egységeit használhatják.

A szabadtéri pályák az alábbiak:

- labdarúgó pályák: 2 db szabványos méretű labdarúgó pálya
  - mindkettőhöz épített lelátó kialakítása szükséges
  - az UEFA előírások szerinti első osztályú pályák, gyep felülettel, szabványos tartozékokkal, felfestésekkel
  - a labdarúgópályák a Játékok alatt a gyeplabda mérkőzések lebonyolítására is alkalmasak
- ünnepi közösségi tér (eredményhirdetések lebonyolítása, közösségi és kulturális események) valamint a Játékok idején az ideiglenes étkezősátor kialakítása (kóser étkeztetés, ideszállított ételekkel (a szállítás megfelelőségéről is gondoskodni kell), 1500 fő egyidejű befogadásával); utóhasznosításaként műfüves labdarúgópálya alakítható ki (ezért ilyen méretű és alakú terület tervezendő)
- 8 db teniszpálya, salakos, felfestett pályaterület
- 8 db strandröplabda pálya a Játékok idején, az utóhasznosításban 3 db kosárlabdapálya, 3 strandröplabda és 2 egyéb gyakorlótér alakítható ki
- a területen a felkészülést kiegészítő egyéb kisebb pályák, gyermek és ifjúsági játszóterek kialakítása is szükséges.

A Kerepesi úti Sportpark létrehozásának egyik kifejezett célja, hogy a Játékokat követően a közvetlen környék lakossága és a tágabb nagyvárosi közönség számára szabadidős és sportközpontként szolgáljon, alkalmanként tömegsport rendezvények helyszíne legyen. A nagyközönség számára nyitott öltözőket akár önállóan, de célszerűen valamelyik nagyobb létesítménnyel összevontan kell elhelyezni. A nagyközönséget sportszerkölcsonzó is szolgálja. Ezeket a létesítményeket a terület üzemeltetője részben ingyenesen (pl. játszóterek), másokat (elsősorban sportpályák) bérleti rendszerben biztosít majd a látogatók számára.

Az egyes játszótereknél nagy gondot kell arra fordítani, hogy a különböző korosztályok és családok megtalálják a számukra optimális, zavartalan játékra alkalmas területüket és abban az eltérő korosztályok ne akadályozzák vagy zavarják egymást. A családok optimális pihenését kisebb leülő sarkok, padok, ivó-kutak és optikai lehatárolások tegyék barátságossá és otthonossá.

Az EMG2019 során itt megrendezésre kerülő külső sportversenyek pályái:

SZABADTÉRI PÁLYÁK ÉS FUNKCIÓK						
MEGNEVEZÉS	BELTÉRI			SZABADTÉRI		
	db	m2/db	m2	db	m2/db	m2
Közlekedők (szélfogó, előcsarnok)	1	20	20			
Öltözők (öltöző, zuhanyozócsoport)	4	50	200			
Sportszer tároló, kölcsönző	4	40	160			
Lelátók (egyeb pályákhoz)	4	300	1 200			
Étkezősátor plusz ünnepi közösségi tér min. 75*110				1	8 250	8 250
Labdarúgó pálya, füves, min. 75*110 m				2	8 250	16 500
Teniszpálya (udvar: 34*21 m)				8	720	5 760
Kosárlabda ill. gyakorló pálya 20*32 m				3	640	1 920
Strandröplabda pálya 15*30 m				3	450	1 350
Egyéb sportolói gyakorló pálya				2	800	1 600
Gyermek és ifjúsági játszóterek				3	700	2 100
<b>SZABADTÉRI PÁLYÁK, FUNKCIÓK ÖSSZESEN:</b>			<b>1 580</b>			<b>37 480</b>

	szabványos pálya mérete (min. nettó méretek)	szükséges pályaterület (min. bruttó méretek)	ÖSSZESEN
<b>KÜLSŐ PÁLYÁKON</b>			
gyeplabda (field hockey)	91,40 m * 55,00 m		<b>3 db</b>
labdarúgás (football)	105,00 * 68,00 m		
tenisz (tennis)	23,77 m * 10,97 m	34,00 * 21,00 m	<b>8 db</b>
strandröplabda (beach volley)	16,00 m * 8,00 m	30,00 m * 15,00 m	<b>8 db</b>

## 7.2.4 Versenytechnikai területek, Sportolói központ

A Sportolói központ a versenyzők, az események résztvevőinek fogadását, akkreditációját szolgálja irodákkal, látogatóközponttal. A funkcióegyüttes része a több, egymásba nyitható teremből (különteremből) álló étterem, saját konyhával.

A szervezőbizottsági irodák, sajtószobák, titkárság és tárgyaló elhelyezése is szükséges.

VERSENYTECHNIKAI TERÜLETEK, SPORTOLÓI KÖZPONT						
MEGNEVEZÉS	BELTÉRI			SZABADTÉRI		
	db	m2/db	m2	db	m2/db	m2
Közlekedők (szélfogó, előtér)	1	200	200			
Étterem (több részből, összenyitható módon)	1	500	500			
Különterem	1	100	100			
Konyhaüzem	1	200	200			
WC csoport (ffi, női, am.)	8	20	160			
Látogatóközpont, akkreditáció	1	200	200			
Sajtó irodák	4	20	80			
Szervezőbizottsági irodák	6	20	120			
Titkárság	1	20	20			
6 fős tárgyaló	2	20	40			
Teakonyha, étkező	1	30	30			
Szerverszoba, fénymásoló	2	20	40			
Raktárak	3	50	150			
Közlekedő	3	20	60			
Gépészeti helyiségek	3	50	150			
Gazdasági udvar				1	300	300
Parkoló				40	25	1 000
<b>SPORTOLÓI KÖZPONT ÖSSZESEN:</b>			<b>2 050</b>			<b>1 300</b>

## 7.2.5 Orvosi Központ

Az Orvosi központ elsősorban a sporttevékenységhez, a doppingvizsgálatokhoz kötődő tevékenységeknek ad helyet. Utóhasznosításként az a versenysport, utánpótlásnevelés működéséhez kapcsolódó orvosi szolgáltatásokat nyújt, de egészség-centrumként külső igénybevevők számára is legyen elérhető.

Biztosítani kell az épület megközelítését személygépkocsival, mentőautóval. Az épület közelében P20 parkoló elhelyezése szükséges.

ORVOSI KÖZPONT						
MEGNEVEZÉS	BELTÉRI			SZABADTÉRI		
	db	m2/db	m2	db	m2/db	m2
Közlekedők (szélfogó, előcsarnok, lépcső, recepció)	1	200	200			
Váró	2	50	100			
Vizsgáló	2	50	100			
Doppingellenőrző helyiségcsoport	1	200	200			
Ergometria	1	40	40			
Terheléses vizsgálatok	2	50	100			
Kardioszoba	2	30	60			
Pszichológiai rendelő	1	30	30			
Fektető és gyengélkedő	2	20	40			
Laboratórium	1	40	40			
Vezető főorvos	1	20	20			
Orvosi pihenő	1	20	20			
Orvosi szoba	2	20	40			
Iroda	2	20	40			
Irattár	1	30	30			
Teakonyha, étkező	1	30	30			
WC csoport (ffi, női, am.)	2	30	60			
Tárolók, raktárak	2	30	60			
Gazdasági udvar				1	200	200
Parkoló				20	25	500
<b>ORVOSI KÖZPONT ÖSSZESEN:</b>			<b>910</b>			<b>700</b>

## 7.2.6 Üzemeltetés

A Kerepesi úti Sportpark működéséhez szükséges kiszolgáló létesítmények elsősorban a terület közmű-elemeit, a fenntartáshoz szükséges karbantartó egységeket foglalják magukba.

Az üzemeltetési létesítményeket célszerűen széttagolva is el lehet helyezni, az adott szolgáltatási funkciónak megfelelő pozícióban. Biztosítani kell a műhelyek megközelítését személy-, ill. tehergépkocsival, autóbusszal. Biztosítani kell a parkfenntartó gépek mozgását a Kerepesi úti Sportpark területén belül.

ÜZEMELTETÉS						
MEGNEVEZÉS	BELTÉRI			SZABADTÉRI		
	db	m2/db	m2	db	m2/db	m2
Portaszolgálatok	2	40	80			
Security	4	30	120			
Karbantartó műhely	6	30	180			
Raktárak	4	30	120			
Közlekedők (szélfogó, előcsarnok, lépcső)	1	140	140			
Raktárak	4	25	100			
Gépészeti helyiségek	2	30	60			
Személyzeti öltözők	4	20	80			
WC csoport (ffi, női)	2	10	20			
Hőközpont	1	100	100			
Transzformátor állomás	1	80	80			
Parkfenntartó központ	1	70	70			
Vízgépészet és öntözés	1	50	50			
Gazdasági-karbantartó udvar				1	500	500
Parkoló				30	25	750
ÜZEMELTETÉS ÖSSZESEN:			1 200			1 250

## 7.3 A szabad terek alakítása

A Kerepesi úti Sportpark minőségét nagymértékben meghatározza a szabad terek kialakítása.

A szabad terek rendszerének kedvező megoldásai elsődlegesen a telepítés koncepcionális döntésein alapulnak. A tervező feladata a telepítés eszközeivel biztosítani az együttes rendezett struktúrájának kialakítását, a téralakítás kiegyensúlyozott nagyvonalúságát, az együttes karakteres megjelenését, a legkedvezőbb használati és üzemeltetési feltételeket.

A szabad terek tájépítészeti minősége a Kerepesi úti Sportpark vonzerejének egyik kulcseleme. Cél, hogy az egykori barnamezős területen olyan ellenőrzött nyilvánossággal működő együttes jöjjön létre, amely zöldfelületi rendszerében kapcsolódik a szomszédos zöldfelületi intézményekhez, sport- és rekreációs funkcióival a tágabb városi közönség számára is attraktív. Kíváncsú, hogy kortárs tájépítészeti megoldásaival önmagában is színvonalas alkotás jöjjön létre.

A szabad terek alakításának alapkonceptiója támassza alá a városi klíma javítását, a fenntarthatóság biztosítását, a tudatos energiagazdálkodást szolgáló törekvéseket is.

### 7.3.1 Fő területegységek

A Kerepesi úti Sportpark téralakítását a Játékok igényein kívül, meghatározza az utóhasznosítás időszaknak használati rendje. Az EMG2019 idején átmeneti (időszakos) megoldások alkalmazhatók, de a későbbi időszakban olyan használatot kell feltételezni, amely szerint a terület egésze ellenőrzött, de szabadon bejárható.

Biztosítani kell a terület egészének lezárhatóságát. Biztosítani kell a terület belső részére lépő gyalogos és gépjármű forgalom ellenőrzését (portaszolgálat, sorompó). Az ellenőrző pontok elhelyezését oly módon kell megoldani, hogy a nagy tömegforgalmú létesítmények - elsősorban a sport- és rendezvénycsarnokok – megközelítését (és kiürítését) a szigorú beléptetési rend ne korlátozza. A tervező feladata az egyes használati módoknak megfelelő területhasználat rendjének meghatározása.

A Kerepesi úti Sportpark területén belül biztosítani kell a külön funkcionális egységek olyan csoportosítását, amely a használat során lehetővé teszi a szabad terek dedikált használatát is. A szabadtéri pályák egy része, valamint a különböző korosztályokat szolgáló játszóterek az utóhasznosítás során a nagyközönség számára nyitottak. A terület (és szükség szerint a belső egységek) lekerítése olyan megoldásokat igényel, amelyek kellő biztonságot adnak, de a terület karakterét nem teszik erőd jellegűvé.

### 7.3.2 Belső úthálózat, parkolás

A tervező feladata a Kerepesi úti bejárat térség célszerű kialakítása. Biztosítani kell a bejárat(ok) gyalogos elérhetőségét a környező tömegközlekedési megállók felől, a kerékpár- és gépjárműforgalom megfelelő csomóponti kapcsolatait. A csomóponti kapcsolatok kialakításánál a fejlesztés léptékének megfelelő, de mértéktartó javaslatokat kell tenni a közterületeket is érintő fejlesztésekre. A bejáraton (bejáratokon) túlmenően szükségátjárók kialakításának lehetőségét kell biztosítani a Fiumei úti sírkert, az Aréna pláza és a MÁV ingatlanai felé, olyan helyen, ahol mindkét intézmény belső úthálózatához racionálisan csatlakoznak. A temetői gazdasági területen keresztül (déli irányban) tervezni kell egy gyalogos átközlekedést az MTK labdarúgó edzőpályájához, hogy az ott elhelyezkedő létesítmények is bekapcsolhatók legyenek.

A Kerepesi úti Sportpark belső úthálózatát oly módon kell kialakítani, hogy az lehetővé tegye a terület átjárhatóságát, biztosítsa a területen belül létesítendő intézmények zavartalan megközelítését és a terület fenntartását, üzemeltetését. A területen belül nem kell szigorúan elkülöníteni a gépkocsi

és a gyalogos forgalmat, azonban a fő funkciók zavartalanságát, a várható egyidejű mozgások lehetőségét biztosítani kell. Lehetőség szerint el kell különíteni az egyes intézmények személyforgalmát és gazdasági forgalmát, értelemszerűen biztosítva a különféle bejáratok megfelelő megközelítését.

A gyalogos forgalmi rendszer kialakításánál az alábbi igényekre kell különösen tekintettel lenni a Játékok zavartalan elbonyolítása; a tömegforgalmú rendezvények zavartalan lebonyolítására; a fedett csarnokok, öltözők és a szabadtéri sportterületek közötti mozgás.

A gyalogos hálózat részeként szükséges egy olyan központi tér kialakítása, amely ünnepi térként használható (lehetőség szerint kapcsolódjon a Sportolói központhoz). Az ünnepi közösségi tér a Maccabi játékok központja, biztosítson méltó környezetet a díjátadókra, adjon lehetőséget a közösségi találkozókra. Pozíciója, téralakítása, mikroarchitektúrája ennek megfelelő legyen. A téren képzőművészeti alkotás, vízarchitektúra (medence, szökőkút, vízjáték, stb.) elhelyezése kívánatos (az utóhasznosítás figyelembevételével). Az ünnepi téren, illetve annak közvetlen közelében - helyet kell adni egy legalább étkezősátor és a hozzá kapcsolódó kiszolgáló hely(ek) felállítására. Ezek a területek az Esemény után műfüves kialakítással labdarúgópályaként hasznosíthatók legyenek.

Ki kell dolgozni a terület kerékpáros használatának rendjét. Javaslatot kell adni a kerékpáros forgalom bejáratok kapcsolataira; belső forgalmi rendjére; a kerékpártárolók elhelyezésére.

A gépkocsi forgalmi rendszert úgy kell kialakítani, hogy az tegye lehetővé

- a sport- és rendezvénycsarnokok megközelítését tömegforgalmú rendezvények idején a közönség és a VIP személyek gépkocsi forgalmát, a játékosok, illetve közreműködők autóbuszainak mozgását, megállását;
- az intézmények gazdasági forgalmát 3,5 t feletti gépkocsikkal (erősített burkolatok);
- a Kerepesi úti Sportpark fenntartásának üzemi forgalmát;
- havária esetek, a katasztrófavédelem igényeinek megfelelő gépkocsimozgást.

A gépkocsi parkoló kialakításánál meg kell oldani a nagy tömegforgalmú eseményekre érkező közönség gépkocsijainak elhelyezését, az egyes intézmények napi használata során a gépkocsik elhelyezését egy közeli helyen. Egyidejűséggel a célszerűség szempontjainak figyelembe vételével lehet számolni, a nagyközönség gépkocsijainak megjelenése tartósan nem akadályozhatja az intézmények mindennapi forgalmát. Kiemelt rendezvények (pl. az EMG2019) idején különleges területhasználatra kerül sor, ennek kidolgozása nem tervezési feladat.

A parkolókat lehetőség szerint összevontan, a Kerepesi úti Sportpark tájépítészeti koncepciójához illesztve kell elhelyezni. Fásításról, árnyékolásról gondoskodni kell. A nagy közönségforgalmi parkoló elhelyezhető alagsori szinten vagy többszintes építményben is, a célszerűség és gazdaságosság szempontjainak figyelembe vételével (egyszerű ki- bejárat és személyforgalom, egyszerű üzemeltetés, kedvező létesítési költség, stb.).

A személygépkocsik elhelyezésén túlmenően a területen biztosítani kell 6 autóbusz elhelyezését. Autóbuszokon érkezik a területre a közönség egy része (pl. sportrendezvények vendégszurkolói, konferenciák vendégei) valamint a játékosok csapatai. Az autóbuszok számára le- és felszállóhelyet kell biztosítani az ehhez megfelelő helyeken. Az autóbuszok tárolóhelye a le- és felszállóhelyektől távolabb is elhelyezhető. Fedett autóbustárolók kialakítása nem kívánatos. A gépkocsi-forgalmi felületek kialakítása során a várható igénybevételnek és terhelésnek megfelelő útépítési és forgalomtechnikai megoldásokat kell alkalmazni.

PARKOLÓIGÉNY	parkolószám
fedett sportterületek,	300 db
multifunkcionális csarnokok	40 db
sportszállás	80 db
sportolói központ	40 db
orvosi központ	20 db
üzemeltetés	30 db
<b>ÖSSZESEN</b>	<b>510 db</b>

### 7.3.3 Tájépítészeti eszközök

A Kerepesi úti Sportpark kialakítása során kortárs, attraktív, de mértéktartó tájépítészeti eszközöket kell alkalmazni.

Az épített elemek, burkolt felületek, kertészeti eszközök, felszerelések differenciált minőségükkel igazodjanak a telepítés logikájából fakadó térszerkezeti rendhez. A tájépítészeti eszközök hangsúlyozzák a Kerepesi úti Sportpark struktúrájának elsődleges elemeit, legyenek lényegi elemei a Kerepesi úti Sportpark arculatának, hozzák létre az épített és a természeti elemek összhangját. A tervezők feladata a nagyléptékű létesítmények és a Kerepesi úti Sportpark mikroelemei közötti egység létrehozása.

Kívánatos a tájépítészeti eszközökkel alátámasztani, kialakítani a Kerepesi úti Sportpark identitását. A Kerepesi úti Sportpark egységes arculatának megjelenése mellett lényeges követelmény az egyes intézmények önálló karakterének megteremtése, ahol a tájépítészeti eszközrendszernek is lényeges szerepet kell kapnia.

A tájépítészeti koncepciónak alapjaiban szolgálnia kell a fenntarthatóság, a kedvező és alacsony emberi erővel történő üzemeltethetőség és a kulturált, vonzó megjelenés szempontjait.

A tájépítészeti koncepció kialakítása során törekedni kell a környezetalakítás olyan eszközeinek alkalmazására, amelyek

- a Kerepesi úti Sportparkot a városi zöldfelületi rendszer szerves részévé teszik;
- az építmények, a burkolt felületek és a zöldfelületek kialakítása során kellő egyensúlyt hoznak létre;
- törekednek a környezet klímabefolyásoló tényezőinek javítására (városi hőszigetek csökkentése, csapadék kezelés, szabad terek reciklatív fenntartása, stb.);
- helyet adnak a tudatos fenntartható környezet- és energiagazdálkodás műszaki létesítményeinek (hőszivattyús rendszerek, napelem telepítés, talajvíz kút, stb.);

A zöldfelületi elemek kialakítása során figyelembe kell venni az alábbiakat:

- kívánatos a Kerepesi úti Sportpark intenzív és extenzív területeinek egyensúlyban tartása, az épített sportterületek környezeti hatásának figyelembe vételével;
- kívánatos a kertépítészeti eszközök olyan alkalmazása, ami biztosítja a Kerepesi úti Sportpark attraktív megjelenését az évszakok és az évek, évtizedek változása során;
- kívánatos a Kerepesi úti Sportpark területének kialakítása során a virágágyások, a cserjeszint és a lombos fák szintjének olyan megválasztása, ami a Kerepesi úti Sportpark áttekinthetőségét mindenkor biztosítja.
- kívánatos a kertépítészeti eszközök alkalmazása során a fenntartás-üzemeltetés követelményeinek szem előtt tartása (különös tekintettel a növényi környezet fenntartási igényeire: lombohullás, virágzás, viharkár, stb. figyelembe vételével, a reális személyzeti igényekre);
- biztosítani kell a fenntartás műszaki feltételeit (öntözőhálózatok, szikkasztó és vízelvezető csatornák és árkok stb.)

A terület mikroarchitektúra elemeinek meghatározása a tervező feladata. Törekedni kell a kereskedelemben kapható járatos elemek alkalmazására, azonban lehetőség van egyedi megoldások mértéktartó alkalmazására is. A terület tervezett arculatával összhangban kell meghatározni az alábbi elemek kialakítását:

- térburkolati rendszerek (a gépkocsi és gyalogos közlekedési hálózatoknak megfelelő kialakításban, a szabadterek hierarchiájának megfelelő differenciáltsággal);
- külső és belső kerítések, kapuk, portaépítmények, sportpálya határoló hálók, zajvédő felületek, stb.;
- szabadtéri bútorok (padok, szeméttárolók, kerékpártárolók, irányítótábla-rendszerek, stb.)
- játszóterek (különbféle korosztályok számára);
- térvilágítási rendszerek (a szabadterek hierarchiájának megfelelő differenciáltsággal);
- térplasztika, vízarchitektúra elemek (a kiemelt szerepű terek díszítésére);
- a belső közműrendszerek (energetikai, gyengeáramú és vízi közművek) létesítményeit a tájépítészeti megoldásokkal összhangban kell kialakítani.

A Kerepesi úti Sportpark szabadter építészeti kialakítása során javaslatot kell adni a megvalósítás időbeli ütemezésére.

## 7.4 Környezettudatos fejlesztés szempontjainak érvényesítése

A fejlesztés során különös figyelmet kell fordítani a környezettudatos tervezési, kivitelezési és üzemeltetési elvek, komplex, rendszer szintű megjelenésére. A pályázati terveknek egyértelmű állásfoglalást kell mutatniuk ezen elvek tervező általi megjelenítésével. Elsődleges elv, hogy az alkalmazott módszerek, eszközök optimális megoldást mutassanak a beruházási költség és a későbbi üzemeltetési költségek összefüggésében. E tekintetben a következő hármas elvnek kell érvényesülnie a tervezés során:

- igények optimalizálása (pl.: egyidejűségek figyelembevétele és rendszer szinten történő kezelése, természetes erőforrások számításba vétele, komfort paraméterek optimalizálása stb.),
- rendszerhatékonyság növelésére tett javaslatok,
- maradék igények fedezése (pl.: megújulók).

A tervezés során a következő szempontokat kell szem előtt tartani:

- társadalmi, gazdasági fenntarthatóság (pl.: kulturális emlékek integrációja, társadalmi integráció, klímaadaptáció stb.),
- területhasználati és környezetrendezési szempontok (pl.: biztonságos közlekedési utak, zöld infrastruktúra, mikroklimatikus vizsgálatok, ökológiai szempontok stb.),
- fenntartható közlekedési koncepció (pl.: alternatív közlekedési módok, biciklitárolás, e-gépjármű töltés és preferencia lehetőség, akadálymentesítés stb.),
- hatékony erőforrás felhasználás (pl.: életciklus alapú szemlélet)
- energiagazdálkodás (pl.: rendszeroptimalizálás, megújuló energiaforrások alkalmazásának vizsgálata, tájolás optimalizálása, besugárzások optimalizálása stb.),
- komfort alapú tervezés (pl.: hő, akusztikai, vizuális, szag komfort),
- vízgazdálkodás (pl.: egyidejűségek, takarékosági lehetőségek, forrás oldali vizsgálat, úgy is mint, kút, csapadék stb.),

A fejlesztés szereplőinek feltett szándéka, hogy a lehetőségekhez mérten, a fejlesztés egészére modern, környezettudatos minősítést szerezzenek. Ezek közül a LEED, BREEAM vagy DGNB minősítések élveznek preferenciát. Mindezek figyelembevételével a terveknek tükrözniük kell valamely rendszer alapelveit. A pályázó által javasolt megoldásokat a tervekben és/vagy szöveges leírásokban ismertetni kell. A fő alapelv azonban az, hogy a terv egészének tükröznie kell azt a holisztikus, optimumra törekvő szemléletet, mely a környezettudatos gondolkodást mutatja.

## 7.5 Belső közművek, rendszerek

Az új építési programnak megfelelően a terület egészén új belső energetikai hálózatok, víz-csatorna rendszerek, gyengeáramú hálózatok épülnek ki. A meglévő hálózati elemek közül az alábbiak megtartásával lehet számolni (de a megtartásra vonatkozó döntés a tervező feladata):

- a területen áthaladó víz- és csatornahálózati elemek a volt Juranics utca sávjában;
- a terület elektromos ellátását biztosító TAUR/10 jelű 10/0,4 kV ELMŰ transzformátor-állomás - amennyiben nem lehetetleníti el a terület célszerű használatát;
- a Kerepesi út felől érkező NA200 kisnyomású földgázvezeték (mely egyúttal a sírkert létesítményeinek ellátását is biztosítja).
- a távközlési bázislétesítményként használt korábbi kémény - amennyiben nem lehetetleníti el a terület célszerű használatát és az építészeti koncepcióba illeszthető;

Nem kell megtartandónak - s így a nyomvonalakat adottságnak - tekinteni a meglévő belső közműhálózatokat, csak amennyiben azok a végső rendszerekhez illeszkednek, megőrzésük hosszú távon is gazdasági előnyt jelent.

Megszüntethetők az alábbi rendszerek:

- a középnyomású földgáz hálózat a nyomáscsökkentő állomásokkal együtt;
- a meglévő saját tulajdonú belső elektromos hálózat, a kapcsolóállomásokkal;
- a meglévő saját tulajdonú víz- és tűzivíz-hálózat;
- a meglévő saját tulajdonú szennyvíz- és csapadékvíz elvezető hálózatok;

### 7.5.1 Energiaellátás

A fejlesztés energiaellátása kapcsán az alábbi szempontokra kell tekintettel lenni:

- biztosítani kell az alternatív, gazdaságos energiaforrások alkalmazását.
- kívánatos a területen napelem-erőmű létrehozása, a napelem felületek elhelyezésére az építészeti-tájépítészeti koncepcióba illeszkedően kell megoldást adni (épületek tetőfelületén, árnyékolóként, külön egységekben);
- kívánatos a területen talajvízre telepített hőszivattyús rendszerek kialakítása, elhelyezendő ezek gépészeti rendszere;
- kívánatos a földgáz energia korlátozott használata, lehetőség szerint alternatív energiaforrásokkal való kiváltása;
- a létesítmények fűtési és HMV energiaellátását oly módon kell megoldani, hogy azok az együttes léptékében rejlő előnyöket kihasználják, de az egyes létesítmények (intézmények) hőenergia felhasználásának mérését biztosítani kell;

- az elektromos energiahálózat tervezése során meg kell határozni az új közép- és kisméretű hálózatok, a transzformátorállomások optimális rendszerét, biztosítva a kétoldali betáplálás lehetőségét;
- ki kell építeni a terület térvilágítási rendszerét az energetikai és a fényszennyezési szempontok figyelembe vétele mellett;

### **7.5.2 Vízi közművek**

A fejlesztés vízi közműveinek kialakítása során az alábbi szempontokra kell tekintettel lenni:

- biztosítani kell az ivóvíz-felhasználás takarékos megoldásait. Javaslatokat kell kidolgozni a szürkevíz használat rendszereire, a talajvízkutakra épített öntözőhálózatok létrehozására és működtetésére. A talajvízkutak létesítésénél tekintettel kell lenni a korábbi ipari használatú területek talajszennyezésére;
- ki kell építeni a területen a szükséges ivóvízhálózatot, biztosítani kell az egyes létesítmények (intézmények) vízfelhasználásának mérését;
- ki kell építeni a területen a szükséges tűzoltóvíz hálózatot, szükség esetén a megfelelő helyeken oltóvíz tartály(oka)t kell elhelyezni;
- ki kell építeni a terület szennyvíz- és csapadékvíz hálózatát. Befogadónak lehet használni a volt Juranics utca vonalán áthaladó nagyméretű közcsonát, azonban a csapadékelvezetés rendszerére koncepcionális javaslatot kell adni a teljes terület jellemzőinek figyelembe vételével (burkolt felületek aránya, záportárolók alkalmazása, csapadékvíz tárolása-felhasználása, stb.)

### **7.5.3 Gyengeáramú rendszerek**

A fejlesztés informatikai és gyengeáramú rendszereinek kialakítása során az alábbiakat kell figyelembe venni:

- ki kell építeni a területen az intézményeket ellátó informatikai (és távközlési) hálózatokat, az alépítményekben biztosítani kell a későbbi fejlesztések lehetőségét;
- ki kell építeni a területet ellátó vezetékek nélküli informatikai rendszert;
- ki kell építeni a terület biztonsági térfigyelő rendszerét;
- ki kell építeni a terület vagyonvédelmi és tűzjelző rendszereit;
- ki kell építeni a terület épületmanagement rendszereit, a felügyeletet biztosító diszpécser központot.

## 7.6 Műszaki paraméterek

A tervezés során figyelembe kell venni az építési tevékenységre vonatkozó általános előírásokat, az OTÉK, az aktuális városrendezési szabályozás és a szabványok előírásait. A fejlesztés előkészítésekor, tervezésekor, megvalósításakor és üzemeltetésekor a tűzvédelmi, környezetvédelmi, közegészségügyi és egyéb ágazati szabványban és összefüggő törvényekben, illetve kormányrendeletekben foglalt hatósági elvárások, műszaki irányelvek, valamint a hatóságok egyedi előírásai maradéktalanul betartandók.

Az egyes építési rendszerekkel kapcsolatos legfőbb elvárásokat az alábbiakban lehet rögzíteni:

### 1. Általános feltételek

Építészeti kialakítás	A létesítményegyüttes építészeti megjelenése tükrözze rendeltetését, és a kor előremutató építészeti megoldásait. Az épületek kialakítása a sport dinamizmusát, a sportközösség és a 129 éves sportklub hagyományait tükrözze. Európai színvonalú, I.o. minőségű építészeti-tájépítészeti együttes jöjjön létre. Az együttes telepítése során a funkcionális kapcsolatok legkedvezőbb kialakítása mellett az áttekinthető, rendezett struktúra létrehozására kell törekedni.
Általános követelmények	<p>Az épületek, tájépítészeti és infrastruktúra elemek létrehozása során járatos, a magyarországi építőipari környezetben elérhető megoldásokat kell alkalmazni. Törekedni kell a gazdaságos megvalósíthatóságra.</p> <p>Csak minősített és alkalmazási engedéllyel rendelkező anyagokat, szerkezeteket szabad alkalmazni. Az építési termékek műszaki követelményeinek, megfelelőségi igazolásának, felhasználásának részletes szabályairól szóló 275/2013 (VII.16) Korm. rendelet és a tűzvédelmi megfelelőségi tanúsítvány beszerzésére vonatkozó szabályokról szóló 15/2004. (V. 21.) BM rendelet szerint kell bizonylatolni a felhasznált anyagokat. Az épületnek, az alkalmazott szerkezeteknek és anyagoknak meg kell felelni az MSZ, MSZ-EN szabványoknak.</p> <p>A megadott költségkeret betartása tervezői felelősség!</p> <p>A sportpályák és sportcsarnokok kialakítása feleljen meg a vonatkozó ágazati és területi szabványok, rendeletek előírásainak.</p> <p>Az épület szerkezeteinek az érvényes akusztikai szabvány alapkövetelményeinek kell megfelelnie. A követelményrendszerben az építőanyagok teljesítményadatait azok alkalmazása esetén követelményként kell kezelni, de a teljes szerkezeti követelmények kielégítése esetén azoktól egyeztetetten el lehet térni.</p>
Fogyatékkal élők	Az együttes a fogyatékkal élők igényeinek megfelelően készüljön a vonatkozó előírások betartásával. A fogyatékkal élők számára az épületbe való bejutást és az abban való akadálytalan közlekedést teljes körűen, az OTÉK előírásai szerint biztosítani kell.
Környezettudatosság	A fejlesztés és az üzemeltetés során a környezetalakítás és az energiafelhasználás optimumát kell keresni.
Egyéb követelmények	A sportpályáknak, felszereléseknek, kapcsolódó nézőtereknek meg kell felelniük a vonatkozó sportszövetségi előírásoknak. A csarnoktereket a sport és rendezvény célú használatnak megfelelő teremakusztikai tulajdonságokkal kell kialakítani.

### 2. Épületek követelményei

Alapozások, vízszigetelések	A tervezés előkészítése során készítendő részletes talajmechanikai vizsgálatoknak megfelelően az épületek, épületrészek terheinek megfelelő alapozási rendszereket kell alkalmazni. Biztosítani kell a talajjal érintkező helyiségek megfelelő vízszigetelését.
-----------------------------	---

Tartószerkezetek  
csarnokszerkezetek

- Az egyes helyiségcsoportok teherhordó szerkezeteinek méretezésénél az érvényben lévő Magyar, illetve Európai Szabványban foglalt hasznos terhelések az irányadók. A tartószerkezetek biztosítsák a szabad alaprajzi kialakítást, illetve a gépészeti és elektromos vezetékek célszerű vezetését és elosztását. A fedett lelátó áthidalására szolgáló szerkezetet függetleníteni kell a kis fesztávú terektől. Javasolt szerkezeti megoldás: megfelelő tűzvédelmmel ellátott acél, ragasztott fatartós, előregyártott vasbeton szerkezetek. A kiszolgáló területeknél javasolt a monolit vb. szerkezet alkalmazása, ahol a belső vertikális közlekedők falai vannak merevítés céljára igénybe véve. Az egyes helyiségcsoportok teherhordó szerkezeteinek méretezésénél az érvényben lévő helyi és uniós szabványban foglaltak az irányadók. A függőleges és vízszintes teherhordó szerkezeteket — a statikai igénybevételen kívül — az épületfizikai követelményekre is méretezni kell.  
A nagyterű csarnokok lefedését szolgáló nagyléptékű tartószerkezetnek költséghatékony kialakítása mellett is karakteres építészeti megoldást kell mutatnia.

Tartószerkezetek - egyéb  
épületek

Az edzőközpont, a szállásjellegű, iskola, iroda, stb. épületek kialakítása során legcélszerűbb a vasbeton váz- ill. falszerkezetek alkalmazása, vasbeton födémlemezekkel. Javasolható monolit szerkezetek alkalmazása, de célszerű esetben előregyártott vázszerkezetek is használhatók.

Helyiség-csoport	Hasznos terhelés EN 1991-1-1
Sportpálya, tornaterem	5KN/m2
Irodatermek	3KN/m2
Közönségforgalmi terek	5KN/m2
Közlekedő területek	5KN/m2

Homlokzati falak, falrendszerek

A homlokzati falak külső felülete legyen az épület presztízsének megfelelő esztétikus kialakítású, tartós, mérsékelt karbantartási igénnyel. A homlokzatok kialakítása a természetes bevilágítás, hőleadás-hőnyereség, árnyékolás, stb. megfelelő megválasztásával optimalizálja az épületek energetikai viselkedését. Hőátbocsátási tényező:  $U = 0,24 \text{ W/m}^2 \text{ K}$

A tervezett multifunkcionális csarnoképület homlokzati falai és burkolatai elégítsék ki a sportcsarnokokra, stadionra vonatkozó energetikai, akusztikai, és a környezeti hatásokkal szembeni ellenálló-képességre vonatkozó előírásokat. A homlokzati falak külső felülete legyen az épület presztízsének megfelelő esztétikus kialakítású, tartós. Javasolt a szerelt jellegű, átszellőztetett homlokzati rendszerek alkalmazása. Az épület megjelenése tükrözze a mai európai építőipari színvonalat, ennek megfelelő modern, felesleges sallangoktól mentes kialakítású legyen.

A homlokzati üvegfalak korszerű rejtett hátsóbordás kialakításúak, esetleg strukturált szerkezetek, megfelelő hő és hangszigetelő reflexiós üvegezéssel, hatékony külső árnyékoló rendszer alkalmazásával.

Tetők	<p>A tetőszerkezetek kialakítása során is alapvető követelmény a kedvező épületenergetikai kialakítás. Hőátbocsátási tényező: <math>U = 0,17 \text{ W/m}^2 \text{ K}</math></p> <p>A tervezett új épületek az épített környezet függvényében a tervezői elképzelések szerint készülhetnek lapos, illetve magas tetővel. Mindkét esetben törekedni kell arra, hogy a tetőn lévő felépítmények illetve gépészeti berendezések (hűtők kültéri egysége, szellőzők, kémények, parabola antennák, stb.), ne rontsák az épület városképi megjelenését, lehetőleg takarva kerüljenek elhelyezésre. Tetőteraszoknál járható, másutt nem járható lapostetők, fordított, vagy egyenes rétegrenddel, műanyag (1,5 mm vastag PVC), vagy 2 rtg. bitumenes lemez (poliészterfátyol betétes modifikált bitumenes vastaglemez) szigetelési rendszerrel. Nem járható tető esetén az összefolyókhoz és a gépészeti berendezésekhez járószávok készítenők.</p> <p>Magas tető esetén a választott héjalás anyaga illeszkedjen a környezethez és legyen összhangban az épület tömegképzésével (igényes égetett agyag, műpala, titáncink, fémlemez, hullámlemez fedés képzelhető el). Fokozott figyelemmel kell a héjalás alatti kettős kiszellőztetést megoldani. Mindkét tetőforma esetén számítással kell igazolni a tervezett rétegrend hőtechnikai és páradiffúziós előírásoknak való megfelelését. A tervezett bádigos szerkezetek mindkét esetben különös gondossággal alakítandók ki.</p>
Homlokzati nyílászárók	<p>Az épületek homlokzati helyiségeit a bevilágítási követelményeket kielégítő, legalább részben felnyitható ablakokkal kell ellátni. Az üvegszerkezetek tisztítását a célszerűség szempontjait figyelembe véve kell megoldani. A bejárati ajtószervezetek a nagy közönségforgalmú bejáratoknál automatikus működésűek legyenek. A földszinti portálszerkezetek és a bejárati ajtók betörésnek, dobásnak ellenálló üvegezésűek legyenek. Hőátbocsátási tényező: <math>U = 1,1-1,4 \text{ W/m}^2 \text{ K}</math>.</p>
Belső falszerkezetek, válaszfalak	<p>A belső falszerkezeteknek teljesíteni kell a beépítés helyén elvárható teherbírasi, akusztikai, tűzállósági követelményeket. A falszerkezetek készülhetnek hagyományos téglá szerkezetekből, zsaluközből vagy szerelt gipszkarton/építőlemez szerkezetekkel.</p>
Belső nyílászárók	<p>Utólag beépíthető tokszerkezettel fa vagy fém nyílászárnyakkal, a beépítés helyétől függő akusztikai, tűzállósági, légzárási követelményeknek megfelelő szerkezetek.</p>
Padlók	<p>A helyiségek funkciójától függően természetes kő vagy kőporcelán hidegpadlók, keményfa padlók vagy szőnyegpadlók. A kiszolgáló terekben nagy kopásállóságú műgyanta padlók.</p>
Sportpadlók	<p>A sportpályák padlóburkolataira az MSZ EN 14904 / 2006 Sportpálya burkolatok (Többcélú sportolásra alkalmas beltéri burkolatok) szabvány előírásait kell alkalmazni. Az elkészült sportpadlók megfelelőségét minősítő szervezetek által kell igazolni. A szerkezet általában egy- vagy kétirányú párnafákra illetve rugalmas habalátétre helyezett építőlemez fölé fektetett gumi, PVC, öntött PU vagy természetes kaucsuk burkolatok kombinációi, a tekercspadlók illesztéseinek hegesztéses kapcsolatokkal. A rugalmas aljzat fölé csaphornyos vagy készparketta is fektethető. A sportpadlók fő elve, hogy a labdasportok számára legalább 90%-os labdareflexiós képességekkel rendelkezzen, ugyanakkor kellően rugalmas legyen a keletkező erőhatások felvételére.</p>
Felvonók	<p>Az épületeket a rendeltetésnek és az akadálymentes kialakításnak megfelelő számú és kapacitású felvonóval kell ellátni.</p> <p>A tervezett személyfelvonók legalább 8 személyesek (630 kg-os teherbírásúak) legyenek, a teherfelvonók legalább 2000 kg teherbírásúak legyenek.</p>

Épületgépészet	Az épületgépészeti rendszereknek az egyes terek funkciójának megfelelő előírt komfort körülményeket kell biztosítani, a hatékony üzemeltetés és energiatudatos működtetés szempontjainak figyelembe vételével. A fűtés-hűtési és légtechnikai rendszerek automatizálása és szakaszolása révén biztosítani kell az egyes épületrészekben az optimális komfort paraméterek kialakítását. Hőviszanyerők alkalmazásával kell csökkenteni az energiaveszteséget. A megkívánt jellemző téli/nyári hőmérsékleteket az MSZ CR 1752 szabvány, illetve a 7/2006.(V.24.) TNM rendelet előírásai, „A” (magas szintű elvárások) alapján kell meghatározni (téli/nyári °C): Sportcsarnokok, edzőtermek: 22/26 °C Öltözők: 24/26 °C Irodatermek, sportszálló, orvosi központ, vendéglátás: 22/24 °C Iskola/kollégium: 22/24 °C Az ivóvíz hálózatok mellett vizsgálni kell a szürkevíz hálózatok kiépítésének lehetőségét. A HMV ellátást az energiagazdálkodási koncepciónak megfelelő alternatív energiaellátással kell megoldani, az egyes épületekben közvetett fűtésű tárolótelep alkalmazása szükséges. Az épületeken belüli oltóvíz hálózatoknak az általános tűzvédelmi koncepcióban meghatározott mennyiségű oltóvizet, megfelelő kifolyási nyomás mellett kell biztosítaniuk.
Épületvillamosság, világítástechnika	Az egyes létesítmények funkciójától függően ki kell építeni a biztonsági és tartalék áramellátás rendszereit. Az épületeken belüli világítási rendszereket az általános világítási követelményeknek megfelelően kell kialakítani. Az átlagos megvilágítás értéke nem lehet kisebb, mint 200 lux. Irodaterületeken 300 lux, munkafelületen 500 lux. A sportcsarnokokban a televíziós közvetítések érdekében 2000lux megvilágítási értéket kell biztosítani. A csarnokokban lehetőséget kell adni a színpadtechnikai világítási és hangosítási rendszerek elhelyezésére. A világítási rendszereket a legkorszerűbb, gazdaságos fényhasznosítású rendszerekből kell kiépíteni.
Gyengeáramú rendszerek	A Kerepesi úti Sportpark területe és az egyes létesítmények önálló épületfelügyeleti, vagyonvédelmi és video-megfigyelő rendszereket kapnak, melyek azonban központi diszpécser szolgálattal is kapcsolhatók. A területen távközlési/informatikai hálózat épül ki, a szükséges szerverteremmel, hálózati kapcsolati elemekkel. A Kerepesi úti Sportpark területén szabad kapcsolódású Wifi hálózatot kell kiépíteni.
<b>2. Környezetalakítás</b>	
Belső úthálózat	A belső úthálózatnak a várható használatnak megfelelő teherbírással kell rendelkeznie. A Kerepesi úti Sportpark területén biztosítani kell a tűzoltó felvonulási utakat. Az útpályákat "B" terhelési osztálynak megfelelő aszfalt pályaszerkezeti réteggel, előregyártott kopóréteges beton kiemelt, illetve süllyesztett útszegély elemekkel kell kialakítani. A belső úthálózatot a szükséges mértékben forgalomtechnikai eszközökkel kell ellátni.
Gyalogos úthálózat	A Kerepesi úti Sportpark gyalogos úthálózatát a tervezett használatnak megfelelően általában természetes kő, térkő, aszfalt, vagy konszolidált murva felületekkel kell kialakítani. Az épületek előtti bejáratok térség, reprezentatív területe igényes burkolati rendszerekkel készüljön. Különös gondot kell fordítani a tervezett kültéri burkolatok csúszásmentességére, tisztántarthatóságára és téli fagymentesítési lehetőségeire.
Zöldfelületek	A Kerepesi úti Sportpark zöldfelületi rendszere igényes megoldásokkal, azonban a fenntartás és az üzemeltetés reális lehetőségeinek figyelembe vételével készüljön. Biztosítani kell a zöldfelületek karbantartásának, gazdaságos öntözésének lehetőségét. A zöldfelületeket a kortárs kertművészet eszközeivel kell kialakítani.
Utcabútorok, mikroarchitektúra	A szabad terek térbútorait, felszerelési tárgyait magas minőségű termékcsalád köréből kell választani, kisebb számban egyedi elemek is alkalmazhatók. A játszótereknek minősített rendszerekből kell felépülniük, egyedi megoldások esetén is garantálni kell a biztonságos használatot. A területen egységes, megfelelően strukturált útirány jelző információs rendszert és kellő erősségű térvilágítási hálózatot kell kialakítani.
Kerítések	A terület egészét, ill. a biztonsági rendszernek megfelelő belső területeit min. 2 m magas kerítéssel kell védeni, a telekhatáron zárhatóvá kell tenni. A kerítéseknek a vagyonvédelem és az illetéktelenek behatolásának megakadályozása mellett szükség esetén biztosítaniuk kell a terület akusztikai védelmét is. A kerítéseknek a Kerepesi úti Sportpark általános rekreációs atmoszférájához kell igazodni, kerülni kell az ipari vagy erődjellegű megjelenést.

Sportpályák külső – labdarúgó pályák	<p>A játéktér: A játéktérnek simának és vízszintesnek kell lennie. A játéktér futballgyeppel, illetve műfü borítással kell kialakítani.</p> <p>A futballgyeppnek az alábbi feltételeknek kell megfelelnie:</p> <ol style="list-style-type: none"><li>Meg kell felelnie a FIFA licencének, amely a FIFA akkreditált laboratóriumában elkészített standardok alapján lett rögzítve.</li><li>Meg kell felelnie a nemzeti hatályos jogszabályok és az Magyar Labdarúgó Szövetség szabályzatai követelményeinek</li><li>A játéktér felületének zöldnek kell lennie fehér vonalazással.</li></ol> <p>A játéktér alatt olyan vízelvezető rendszernek kell lennie, amely biztosítja, hogy a pálya özőnvízszzerű esőzés során sem válik játékre alkalmatlanná.</p> <p>A játéktér felett semmilyen tárgy nem lóghat be 21 m-es szint alá. A labdarúgó pályákat kellő térvilágítással kell ellátni esti edzések céljára.</p> <p>A nézőteret a kaputól a szektorokig el kell látni tájékoztató jelzésekkel. A nézőtéren mind a sorokat, mind az egyedi ülőhelyeket meg kell számozni. A létesítmény befogadóképességének legkevesebb 10 %-át biztosítani kell kizárólag a vendégszurkolók számára a nézőtér elkülönített területén. A nézőtér burkolatát folyamatosan olyan állapotban kell tartani, hogy az balesetmentes legyen és annak felszedése, illetve a játéktérre történő bedobálása ne legyen lehetséges.</p>
Sportpályák – tenisz pályák	<p>A tenispálya alá megfelelő gyűjtő pvc csővel ellátott, megfelelően méretezett szivárgó rendszer készüljön. 1%-os pályaalap lejtés szükséges, a peremek mentén előregyártott szegéllyel és legalább 5 m magasságú körben végigfutó labdafogó hálózattal. A pálya alap fölé legalább 15 cm-es vastagságban zúzottkő szűrő és alapréteg, majd legalább 5 cm vastagságú finom kiegyenlítő réteg készüljön. A pálya burkolata salak, műfű, vagy öntött gumiörleményes burkolat lehet, megfelelő pálya vonalazással és középen oszlopokra elhelyezett teniszhaló szerkezettel. A bírók részére a pálya középtengelyében bírói emelvényt kell kialakítani létrával és üléssel.</p>
Sportpályák – egyéb pályák	<p>Az egyéb sportpályák műszaki paramétereit, méreteit, aljszerkezeteit, lehatárolását, burkolásának módját és rétegvastagságát, a bírói és az edzői padokat és üléseket, valamint a szükséges segédszerkezeteket minden esetben a vonatkozó szakági szövetség előírásai alapján, azok szigorú betartásával kell elkészíteni és minősíteni.</p>

## 8 A rendelkezésre álló források adta korlátok, költségkeret, ütemezéssel kapcsolatos elvárások

Az EMG2019 megrendezésére 2019 júliusában kerül sor. A rendezésről is döntő nemzetközi szervezet képviselői 2018 végén, 2019 elején ellenőrzik a kialakítandó infrastruktúra állapotát, vagyis addigra meggyőző készültségi fokra kell jutniuk az épületeknek. Ennek megfelelően készült az előzetes ütemezés:

	2016				2017				2018				2019			
<b>ELŐKÉSZÍTÉS</b>																
Előkészítés, birtokbakerülés																
Telekalakítás, jogi és szabályozási lépések																
Tervpályázat																
Tervezés																
Engedélyezés																
<b>ÉPÍTÉSI MUNKÁK</b>																
Bontás, kármentesítés																
Belső utak, közművek, közúti kapcsolatok																
Építési munkák																
Környezetalakítás																

Az előkészítés eddigi lépései során már készült előzetes költségbeclés a fejlesztés megvalósítási költségeire vonatkozóan, melyet az illetékes minisztériumok képviselői megismerhettek, a Kormány előtt is ismert az itt szereplő nagyságrend.

A fejlesztés megvalósítására vonatkozó kormánydöntés meghozatalára csak jelen tervpályázat eredményének ismeretében kerül sor. Ennek alapján jön létre a végleges program, a kialakítás alapelvei, ezek kerülnek be a tervezett kormányhatározatba is. Ez biztosítja majd a megvalósítás kereteit (pl. kiemelt beruházássá nyilvánítás, szervezeti keretek) és a forrásokat is.

<b>KEREPESI ÚTI SPORTPARK</b>	<b>BELSŐ TEREK (nettó m<sup>2</sup>)</b>	<b>SZABADTÉRI TERÜLETEK (m<sup>2</sup>)</b>	<b>KÖLTSÉGKERET (milliárd Ft)</b>
<b>FEDETT SPORTTERÜLETEK</b> (egy vagy két épületben, 3 különböző csarnokkal, edzőtermekkel, kiszolgáló funkciókkal) labdajátékok, csapatsportok, asztalitenisz, küzdősportok	17 370	9 300	9,4
<b>SZABADTÉRI PÁLYÁK ÉS FUNKCIÓK</b> (labdarúgás, tenisz, strandröplabda, étkezősátor, ünnepi közösségi tér)	1 580	37 480	1,6
<b>VERSENYTECHNIKAI TERÜLETEK, SPORTOLÓI KÖZPONT</b> (akkreditáció, versenybírószám, szervezőbizottság, sajtó, stb.)	2 050	1 300	1,0
<b>SPORTSZALLÁS</b> (két egység, differenciált színvonalon) (sportolók, edzők, kísérők szálláshelye)	4 420	2 500	2,1
<b>ORVOSI KÖZPONT</b> (sportegészségügy, dopping ellenőrzés, elsősegély)	910	700	0,5
<b>ÜZEMELTETÉSI TERÜLETEK</b>	1 200	1 250	0,4
Parkosítás, tereprendezés, belső utak, gyalogos híd, közművek			1,5
<b>KEREPESI ÚTI SPORTPARK ÖSSZESEN</b>	<b>27 530</b>	<b>52 530</b>	<b>16,4</b>

Vagyis a tervezett költségek még kismértékben módosíthatók, de a fő számok, keretek már rögzítettek, ezen belül kell a megvalósítási költségeket tervezni (a megvalósításra, kivitelezésre 16,4 milliárd forintos keret, a szoft költségek és a bontási, kármentesítési költségek ebben nem szerepelnek)

## 9 MELLÉKLETEK

### 9.1 A KONCEPCIÓBAN SZEREPLŐ SPORTÁGAK INFRASTRUKTÚRAIGÉNYEINEK ÁLTALÁNOS JELLEMZŐI

A fejlesztési koncepció szerint a Kerepesi úti Sportpark az EMG2019központi helyszíne lesz, majd utóhasznosításaként az MTK utánpótlás-nevelés központja lesz. Vagyis mindazon sportágaknak helyet kell biztosítson a terület, melyek akár az Esemény során kerülnek itt lebonyolításra, akár az akadémiák igénylik.

A tervezési programban meghatározásra kerül, hogy hány db, milyen sportágra alkalmas pályát kell elhelyezni az egyes funkciócsoportokban, itt az egyes sportágak pályáinak nemzetközi szabvány szerinti jellemzőit foglaljuk össze.

#### 9.1.1 A Maccabi Európa Játékok azon sportágai, melyek a Kerepesi úti Sportparkban kerülnek megrendezésre

A 2019-es Maccabi Európa Játékok során több mint húsz sportágban mérik majd össze erejüket a sportolók, felnőtt, junior és masters korosztályokban, férfi és női versenyeken. A legtöbb sportágnak a Kerepesi úti Sportpark ad majd helyet, de néhányat más, külső helyszínen rendeznek majd meg.

A Kerepesi úti Sportparkban elhelyezendő sportágak (angol nevük szerinti sorrendben):

- tollaslabda (badminton)
- kosárlabda (basketball)
- bridzs (bridge)
- sakk (chess)
- gyeplabda (field hockey)
- labdarúgás (football)
- futsal (futsal)
- squash (squash)
- asztalitenisz (table tennis)
- tenisz (tennis)
- röplabda (volleyball)
- strandröplabda (beach volley)
- karate (karate)

Az ezekhez szükséges infrastruktúra nemzetközi szabványait ismertetjük a következőkben (ahol ez releváns, így pl. a bridzs és sakk esetében nem adunk meghatározást).

#### 9.1.1.1 Tollaslabda – Badminton

A pálya méretére a Nemzetközi Tollaslabda Szövetség (IBA) előírásainak II. fejezete 1B pontjának 1.sz. mellékletében foglaltak érvényesek.

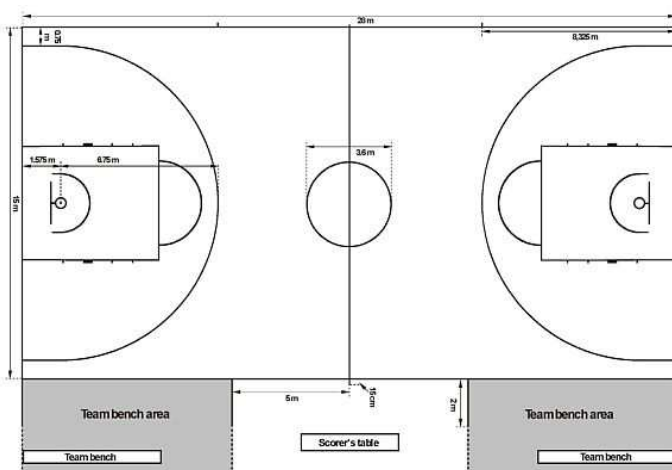
A szabályos pálya mérete 13,4 m x 5,18 m, a pálya diagonális teljes mérete 14,366 m. A pálya udvarait alkotó vonalak vastagsága 40 mm. A középtengelyben elhelyezkedő háló magassága 1,55 m a két oldalvonal mentén és 1,524 m a pálya középtengelyében.

Teremben, csarnokban kell elhelyezni a pályákat, melynek tiszta belmagassága minimum 9,0 m legyen, a pályák minden pontja felett.

A padozat anyaga sportpadló, ezen belül vinyl vagy sportparketta burkolat lehet, tetszés szerinti semleges színben, szabályos vonalazás felfestéssel. Legelterjedtebben a Grabo vinyl anyagú sportpadlók, valamint az akril anyagú műanyag tekercspadlók. Lényeges, hogy a burkolat alatti aljzat kiképzése is feleljen meg a sportpadlók speciális előírásainak.



#### 9.1.1.2 Kosárlabda – Basketball



A pálya méretére a Nemzetközi Kosárlabda Szövetség, a FIBA előírásai érvényesek.

A pálya mérete a nemzetközi játékokon 28 x 15 m, (az amerikai kosárlabda bajnokságban 29 x 15 m). A szabvány palánk mérete 1,80 x 1,05 m, a gyűrű a padlótól 3,05 m távolságra (10 láb) helyezkedik el, átmérője 45 cm. A hárompontos vonal a gyűrűtől 6,75 m távolságra fut körbe.

A játék jellegéből következően a pálya körül minden irányban legalább 2,0 méter szabad területet kell hagyni, a sérülésveszély elkerülése érdekében.

Teremben, csarnokban kell elhelyezni a pályákat, melynek tiszta belmagassága minimum 9,0 m, a pálya valamennyi pontja felett.

A játéktér felületének simának kell lenni. Ajánlott fa, vagy műanyag borítású talaj, pl. Graboplast sportpadló. Beton vagy aszfalt nem engedélyezett. A burkolat toldásait a műanyag borítású csarnokburkolat esetében hegesztett csíkokkal kell eltüntetni.

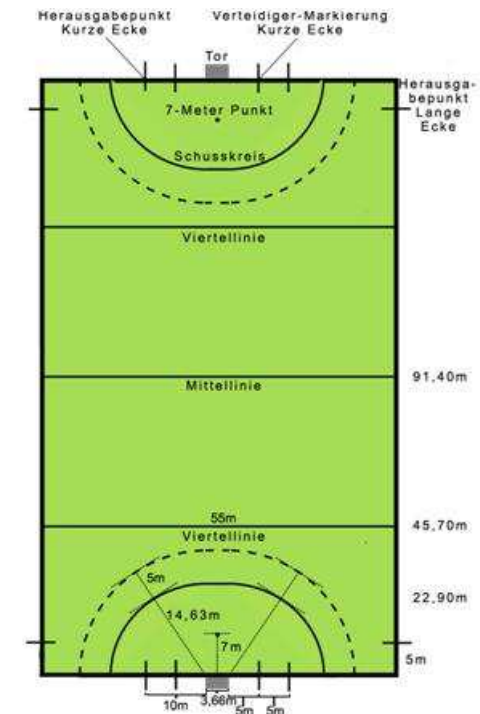
### 9.1.1.3 Gyeplabda – Field Hockey

A szabadtéri gyeplabda játéktere 91,4 méter hosszú, és 55 méter széles, ami középvonallal, és két negyedvonallal hosszában négy részre osztott.

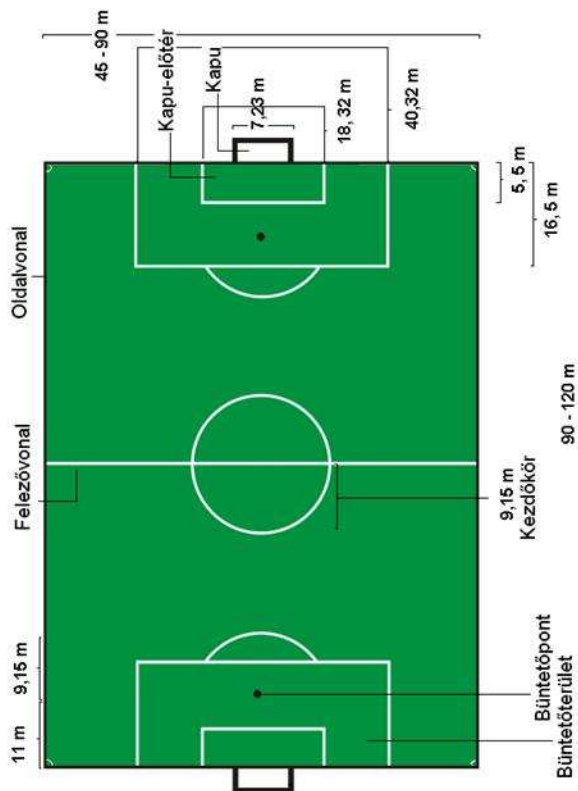
A kapuknál egy 14,63 méter sugarú félkör található ezen belül pedig a kaputól 6,475 méterre egy pont, a büntetőpont. A kaputól két oldalra 5-5 méterenként két-két, az alapvonalra merőleges vonal található.

A pályák borítása általában műfüves; az eredeti, füves borítás már sokkal kevésbé használatos, inkább salakkal helyettesítik. Az utóbbi években megjelentek a speciális kevert anyagú műfüves pályák is. A pálya a későbbiekben műfüves labdarúgó edzőpályaként is használható.

A nézők megfelelő védelméről - elsősorban a kapuk mögött - gondoskodni szükséges.



### 9.1.1.4 Labdarúgás – Football



#### Játéktér

A játéktérnek meg kell felelni a Magyar Labdarúgó Szövetség Infrastruktúra Szabályzatának, valamint a FIFA (FÉDÉRATION INTERNATIONALE DE FOOTBALL ASSOCIATION: A Labdarúgás Játékszabályai) és UEFA vonatkozó infrastruktúra szabályzatának. A játékterek besorolása I. osztályú pálya legyen, méretük 105 x 68 m.

A játéktérnek simának és vízszintesnek kell lennie. A játéktér futballgyeppel kell kialakítani. A játéktér felületének zöldnek kell lennie fehér vonalazással

A játéktér alatt olyan vízelvezető rendszernek kell lennie, amely biztosítja, hogy a pálya özönvízserű esőzés során sem válik játékre alkalmatlanná.

A játéktér felett semmilyen tárgy nem lóghat be 21 m-es szint alá.

#### Pálya tartozékok

Labdafogó háló kialakítása: 30 m széles és 5 m magas 60 x 40 mm-es zártszelvényre helyezett, 13 x 13 cm lyukbőségű labdafogó háló, mindkét kapu mögött.

2 db futballkapu kialakítása: 7,32 x 2,44 szabvány méretű hüvelyes, alumínium futballkapu, szabványos hálóval.

Kispadok kialakítása (2 db): 40 x 40 alapozott és festett zártszelvény vázból készített gyalult és lazúrozott fa ülőfelülettel és átlátszó műanyag trapézlemez fedéssel ellátott kialakítás, 8 fő részére.

4 db szögletászló: Műanyag hüvelyben elhelyezett rugós szögletászlók, szabvány szerint.

#### 9.1.1.5 Futsal – Futsal

A futsal a nagypályás labdarúgás egyik változata, gyermeke, amelyet leginkább teremben játszanak. A futsal szabadtéren- és különféle játéktereken (homokos, salakos, füves, műfüves, speciális műanyag borítás) is játszható, kerülendő a kemény burkolat (beton, aszfalt). A játékot a FIFA irányítja a Kispályás Albizottságán keresztül.

##### A játéktér

A játéktér méreteit tekintve a kézilabda játéktérhez hasonló, a játéktér nem palánk határolja, hanem vonal. A játéktér minden esetben téglalap alakú. A hosszának meg kell haladnia a szélességét. Nemzetközi mérkőzéseken a következő méreteket kell a játéktérrel kapcsolatban figyelembe venni:

- Hossza minimum 38 m, maximum 42 m
- Szélessége minimum 18 m, maximum 22 m

##### A kapuk

A kapukat a gólvonal közepére kell felállítani. A két kapufa távolsága (belső éltől mérve!) 3 m, a keresztléc távolsága a gólvonaltól 2 m. A kapufák és a felsőléc szélessége 8 cm. A kapuhálók, nylonból, kenderből, jutából, illetve az International FA. Board által időről időre engedélyezett anyagból készülhet. A hálókat ki kell feszíteni, hogy a kapust a mozgásban ne akadályozza.

##### A játéktér felülete

A játéktér felületének simának kell lennie. Ajánlott fa, vagy műanyag borítású talaj, pl. Graboplast sportpadló. Beton vagy aszfalt nem engedélyezett.

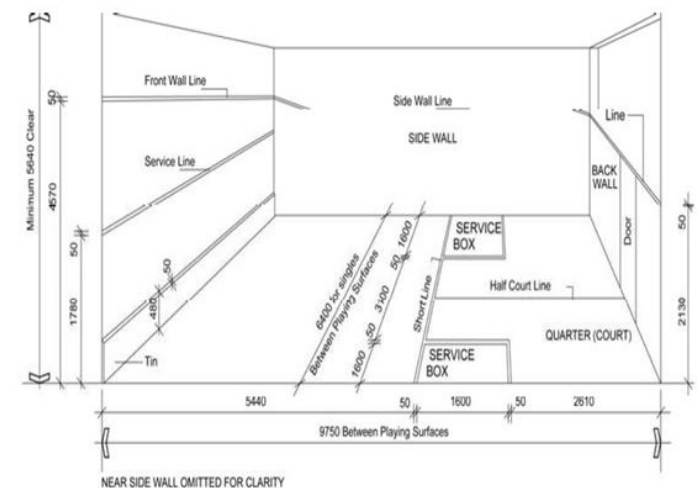
#### 9.1.1.6 Squash – Squash

A szabványos fallabda pálya négy függőleges, változó magasságú fallal körbevett négyszögletes terület. A pálya alsó határoló része a padozat, felső lezárása nincs.

A pálya legfontosabb határoló szerkezeteinek méretei.

- A pálya hosszúsága a főfal és a hátsó fal között 9,75 m
- A pálya keresztirányú mérete 6,40 m
- A pálya átlós irányú kiterjedése 11,665 m
- A főfal alsó szélének magassága a padlótól 4,57 m
- A hátsófal magassága a padlótól 2,13 m
- Az adogatóvonal alsó szélének magassága a padlótól 1,78 m
- A T-vonal legközelebbi szélének távolsága a hátfaltól 4,26 m
- Az adogató négyzetek belső méretei 1,60 m x 1,60 m.

A játék jellegéből adódóan nagyon fontos, hogy a pálya felett a minimális szabad tiszta belmagasság legalább 5,64 m legyen.



#### 9.1.1.7 Asztalitenisz – Table tennis

Asztal méretei: 274 cm hosszú, 152,5 cm széles, 76 cm magas. A háló 15,25 cm magas (6 inch), és 15,25 cm hosszan lóg ki az asztalról.

Egy mérkőzés lebonyolításához jelentős játéktérre van szükség, mely hivatalos mérkőzések esetében minimum 6 méter minden irányban az asztal körül. Így egy asztalitenisz sportudvar minimális mérete **15,0 m x 8,0 m**.

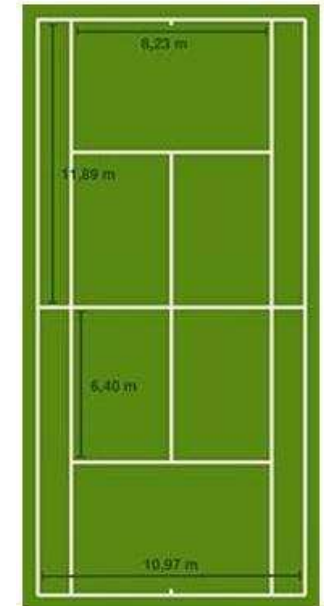
Egy teremben több udvar helyezhető el, párhuzamosan folyhatnak a mérkőzések. A terem megkövetelt minimális belmagassága legalább 6,0 m legyen.

#### 9.1.1.8 Tenisz – Tennis

A teniszpályának szigorúan meghatározott méretei vannak. A teljes pálya hossza 26 yard (23,77 méter): egy-egy térfél 13 yard (11,89 méter) hosszú. A pálya szélessége attól függ, egyest vagy párost játszanak. Ha egyest, akkor a szélesség 9 yard (8,23 méter): ekkor a pálya két szélén található másfél yardos (1,37 méteres) folyosók nem számítanak a pályába. Ha párost játszanak, a két folyosó is érvényes: ekkor tehát a pálya szélessége 12 yard (10,97 méter).

- Az alapvonalakkal párhuzamosan helyezkedik el a pálya közepén a háló
- A pálya széleit az oldalvonalak jelzik: van egyes és páros oldalvonal
- A hálótól mindkét irányra 7 yard (6,4 méter) távolságban két-két párhuzamos vonal található: az adogatóvonalak, mindennapi használatban a T-vonalak. A T-vonal, a háló és az egyes oldalvonalak által behatárolt terület az adogatóudvar: itt kell lepattannia a szervának.

A pálya és a pályán való gyors mozgás jellegéből adódóan a külső alap- és oldalvonalak mentén minimálisan 5 méter távolságot kell tartani. Így egy szabványos, versenysportra is alkalmas teniszpálya udvar minimális mérete legalább **34,0 m x 21,0 m** legyen.



A pályák borítása a nyitott területeken salakos vagy öntött gumiörleményes lehet, karbantartási szempontok alapján inkább hagyományos salakos borítás javasolható. Újabban elterjedtek a Mapei cég által forgalmazott akril anyagú sportpálya burkolatok is, ezek szintén jó referenciákkal rendelkeznek.

#### 9.1.1.9 Röplabda – Volleyball

A röplabdapálya tiszta mérete a Nemzetközi Röplabda Szövetség (IVA) előírásai alapján **9 m x 18 m**. A pályát egy 9,5 m x 1 m méretű háló két részre osztja, aminek a teteje férfiaknál 2,43, nőknél 2,24 méter magasan helyezkedik el, (de ez változhat a kezdők és a veterán játékosok számára). A pályán a hálóval párhuzamosan, attól 3 méterre mindkét térfélen van egy vonal, a támadóvonal (hármass vonal).

A játék jellegéből következően a pálya minden oldalán minimálisan 3-5 m-es, de a hátsó nyitóvonal mögött inkább 8 m hosszúságú szabad felületet kell hagyni, így a pálya teljes mérete **19 x 34 m**.

#### 9.1.1.10 Standröplabda

##### Játékterület

A játékpálya 16 X 8 méteres négyszög alakú terület, melyet legalább 3 méteres kifutó vesz körül és légtére legalább 7 méter magasságig minden akadálytól mentes.

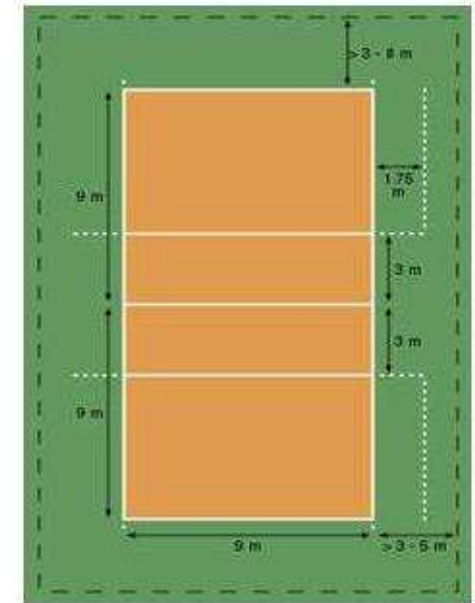
FIVB versenyeken a kifutó méretei: oldalvonalaktól legalább 5 méter, max. 6m, az alapvonalaktól legalább 5 méter, max. 6m. Légtére legalább 12,5 méter magasságig minden akadálytól mentes legyen.

##### A pálya talaja

- legalább 30-40 centiméter mélységű, vízszintes felületű homok, mely olyan sima és egyforma szemcse méretű, amennyire lehetséges, mentes minden szennyeződéstől, kavicsból, köztől, kagylótól és minden olyan dologtól, ami vágást vagy egyéb sérülést okozhat
- FIVB világversenyeken az ajánlott homokmélység: minimum 50 centiméter. A homok alatt ajánlott vízelvezető réteg kialakítása. Kivétel, amennyiben a pálya eleve homokos területen lett kialakítva, hiszen ott a természetes vízelvezetés megoldott.
- A homok ne legyen se túl finom (ne okozzon porfelhőt illetve ne tapadjon túlságosan a bőrre), se túl érdes (balesetveszély forrása)

##### Vonalak

- a játékpályát két oldal- és két alapvonal határolja
- a vonalak szélessége: 5-8 centiméter, mely a pálya méreteibe (16X8 méter) beszámítanak
- a vonalak színe élesen elütő kell, hogy legyen a homok színétől
- középvonal nincs
- a pálya vonalai időjárásnak és egyéb behatásoknak ellenálló szalagból készüljenek. (Ajánlott a sötétkék vagy fekete gumírozott szalag. Így, amennyiben a játékos lába vagy valamely testrésze bele is akad nem jelent balesetveszélyt, mert a gumi megnyúlik, majd az eredeti helyére „visszaugrik”)
- a vonalakat a homok alatt leszúrt rögzítő kampóhoz kell rögzíteni. (Itt is szem előtt kell tartani a balesetveszélyes helyzetek elkerülését.) lehet, se túl agyagos.



#### 9.1.1.11 Karate

A karate sportra a nemzetközi karate szövetség, a WKF előírásai érvényesek. A karate 4 alapvető küzdősport ágból áll, amelyet az úgynevezett kumite küzdőtéren rendeznek meg. A sport küzdőtérnek simának és egyenletes felületűnek kell lennie, amelyre a WKF szabványokban rögzített tatami borításon zajlik. Mérete 8x8 méter a külső szélétől számítva, további 1 méteres biztonsági zónával. A küzdőtér szélétől számítva további 2 méteres szabadon hagyott biztonsági terület kell, hogy maradjon. Az egy méteres biztonsági zónának a küzdőtér színétől eltérőnek kell lennie.

A tatami burkolat 4 sarokpontjában ülnek a sarokbírók, míg a vezetőbíró a küzdőtér teljes területén mozoghat. A küzdőtér lehet kiemelt is, ekkor az edzők a kiemelt területen kívül foglalhatnak helyet. A tatami nem csúszkálhat a talajon, valamint a felső felülete sem csúszhat. Vékonyabbnak kell lenni, mint a Judo tataminak, mivel az akadályozza a karate mozgást. A vezető\_bírónak meg kell bizonyosodnia arról, hogy a tatami elemek nem mozdulnak el a mérkőzés közben, mivel a hézagok, rések sérülést okozhatnak.

Egy karate verseny kata és/vagy kumite versenyszámokból áll. A Kumite verseny tovább osztható csapat és egyéni versenyre. Az egyéni versenyszámok tovább bonthatók súly- és korcsoportokra, míg a súlycsoportok mérkőzésekre osztódnak tovább. Csapatverseny esetén a mérkőzés a szembenálló csapatok egy-egy tagjának egyéni küzdelmét jelenti.

A versenyek jobb lebonyolíthatósága érdekében egymás mellett legalább 2 küzdőtér felállítása javasolható, megfelelő távolságban elhelyezve.



### 9.1.2 A Kerepesi úti Sportpark által biztosított további sportágak infrastrukturális jellemzői

#### 9.1.2.1 Kézilabda

A kézilabda a futsalhoz nagyon hasonló méretű pályán, csarnokban vagy szabadtéren egyaránt játszható. Szabadtéren a játék nem terjedt el igazán, ennek egyik oka, hogy a kézilabdapályát szinte mindig a kispályás labdarúgás fanatikussai foglalják el.

A pálya méreteire a Nemzetközi Kézilabda Szövetség (IHF) előírásai érvényesek.

A kézilabdát 40x20 méteres, téglalap alakú játékterületen játsszák, amelyhez hozzátartozik még az oldalvonalak mentén 1 méteres, az alapvonal mögött 2 méteres biztonsági sáv.

A két kapu előtt található folyamatos vonallal körülvett részt kapuelőtérenk nevezzük. Ezt a vonalat a kapuktól 6m-re húzzák meg. Itt csak kapus tartózkodhat, az itt lévő labda a kapusé. Ettől a vonaltól 3 m-re található a szaggatott szabaddobási vonal, amelynek minden pontja a kaputól 9, a kapuelőtér vonalától 3 méterre van felfestve. A kaputól 7 méterre található a büntetődobás vonala.

A két kapu a pályán egymással szemben, a két alapvonal közepén helyezkedik el.

A kapuk mérete: 2,08 m magas, és 3 m széles. A kapukat szilárd talajhoz rögzíteni kell, két különböző színnel (fehér/fekete) kell befesteni.

### **9.1.2.2 Ritmikus gimnasztika**

A méltán népszerű RSG (ritmikus sportgimnasztika), az 1998-as évtől kezdődően ritmikus gimnasztika néven szerepel. Célja a magasrendű mozgáskoordináció megteremtése, öt különböző kéziszer – labda, kötél, karika, buzogány, szalag – használatával. 1999-ben hazánk nagy sikerű Európa –bajnokságot rendezett.

A Nemzeti Tornaszövetség meghatározása szerint, a csarnok belmagasságának minimum 8 méternek kell lennie. A padló 13 x 13 méter nagyságú, melyet körülölel egy méteres szélességű biztonsági szőnyegkeret. A rugalmas, ugyanakkor stabil talaj képes ellenállni azoknak az energiáknak, melyeket a hirtelen és intenzíven tett mozdulatok gerjesztenek. Minden gyakorlatot zene kísér. A zenének és a tornásznak egységet kell alkotniuk.

### **9.1.2.3 Cselgáncs**

A judo- vagy cselgáncs sportágat igen nagy népszerűség övezi hazánkban, legalább 100 magyarországi egyesületben üzhető.

A küzdelem helyszíne a minimum 14 x 14 méteres, maximum 16 x 16 méteres tatami, melynél a küzdőtérrel eltérő színnel kell jelölni a biztonsági zónát. A tatami régen nádból, illetve gyékényből, hiszen ez borította a japán házak, illetve dódzsók padlózatát, ma már szivacsból, illetve egyéb szintetikus anyagokból készült. Két részre osztható, belső térre, avagy küzdőtérre, illetve a biztonsági zónára.

A belső tér magában foglalja a küzdőteret és a „veszélyzónát” is. A küzdőtér mérete minimum 8 x 8 méter, maximum 10 x 10 méter. A „veszélyzóna” színes (általában piros), kb. 1 méter széles, a szőnyeg szélét képezi, vagy a felületére van ragasztva és párhuzamos a küzdelem színhelyének oldalaival. Egy-egy kb. 10 cm széles és 50 cm hosszú kék és fehér öntapadó csíkot kell felragasztani a küzdőtér közepére, egymástól mintegy 4 méterre, melyek a versenyzők helyét hivatottak megjelölni a mérkőzés kezdetén, illetve befejezéskor. A kék jel a vezetőbíró jobb oldalán, a fehér a bal oldalán kell, hogy legyen.

A biztonsági zóna minimum 3 méter széles. Amennyiben kettő vagy több küzdőtér van együttesen kialakítva, közös biztonsági zóna is használható, melynek 3-4 méter szélesség között kell lennie. A küzdőtér körül legalább 50 cm-es szabad területet kell hagyni.

## 9.2 Az MTK története és hatásai a fejlesztési elképzelésekre

### „Bátorság, Buzgalom, Barátság”

A Magyar Testgyakorlók Köre Budapest sportegyesület 1888. november 16-án alakult meg. Az alapítók szándéka szerint a cél mindenfajta faji, vallási és politikai elkötelezettség nélküli sporttevékenység támogatása volt. Az MTK első éveiben a sportolók elsősorban atlétikában, úszásban, tornában, kerékpározásban, birkózásban és súlyemelésben jeleskedtek.

Az MTK labdarúgó szakosztálya a közhiedelemmel ellentétben csak 1901-ben alakult meg, 1903-ban már a legfelsőbb osztályban játszotta mérkőzéseit, majd 1904-ben első bajnoki aranyérmüket is megszerezték. Az 1904-es St. Louis-i olimpián az MTK sportolói elsősorban úszásban remekeltek (Halmay Zoltán és Kiss Géza) révén.

1905-től kezdődött meg az MTK első igazi aranykora, amely egyértelműen egy névhez köthető: Brüll Alfréd alelnöksége, majd elnöksége idején az MTK valamennyi szakosztályában nagyszerű versenyzőket, kiváló bajnokokat nevelt ki, akik számtalan bajnoki érmet és dicsőséget szereztek a klubnak.

A labdarúgó bajnokságban az MTK 1913 és 1925 között sorozatban összesen 10 bajnoki aranyérmet szerzett, a korszak kiemelkedően legjelentősebb magyar klubcsapata volt. Az 1917/18-as idényben 147:10-es gólkülönbséggel lett első a csapat, a két csatár, Schlosser és Schaffer összesen 87 gólt szerzett.

A klub a profi labdarúgás bevezetése után, majd az 1930-as években Hungária FC néven ért el sikereket, kiváló csapatot sikerült összehozni a korábbi nagy játékos, Schaffer Alfréd edzősége mellett, 1935/36-ban veretlenül végeztek az élen.

Sajnos a háborús politikai helyzet és az egyre fasizálódó környezet az MTK-t sem kímélte: a klub 1940-ben politikai nyomásra kénytelen volt kimondani megszűnését. Az egyesületet feloszlatták, a Hungária körúti stadiont pedig cinikus módon a MOVE kapta meg.

A felszabadulás után az egyesület ismét MTK néven és Bukovi Márton irányításával játszotta mérkőzéseit. A Hungária körúti stadion a háborúban súlyosan megsérült, újjáépítésére csak 1951-ben kerülhetett sor, ennek azonban nagy ára volt: a klub a továbbiakban Budapesti Bástya, majd Textiles és Vörös Lobogó néven, piros-fehér színben kellett, hogy szerepeljen. Ugyanakkor a létrejövő csapat 1951-ben és 1953-ban is megnyerte a bajnokságot, a világválogatottakkal felálló Budapesti Honvéd előtt. A klub versenyzői az 1952-es helsinki olimpián összesen 8 aranyérmet szereztek, ezek közül is kiemelkedik Papp László ökölvívásban és Hódos Imre birkózásban elért sikere. Az 1954-es világbajnokságon ismét 6 MTK játékos vett részt a VB-ezüstérem kivívásában (Geller Sándor, Lantos Mihály, Zakariás József, Sándor Károly, Hidegkuti Nándor, Palotás Péter).



A klub történetében az 50-es és 60-as évek elsősorban a jelentős nemzetközi kupasikerek miatt váltak feledhetetlenné: az MTK kétszer elnyerte a Közép-Európai Kupát (1955 és 1963), a Bajnokcsapatok Európa Kupájában negyeddöntőt játszott (1956), ezüstérmet szerzett a Kupagyőztesek Európa Kupájában (1964) illetve elődöntős volt a Vásárvárosok Kupájában (1962). A csapat elsősorban nem sokszoros válogatottakkal, hanem egységes, harcos, csupaszív játékaival vívta ki a sikereket.

A klub a hetvenes évektől kezdve elveszítette vezető szerepét a magyar labdarúgásban: teljesítményét a középszerűség jellemezte. Ugyanúgy, ahogy a magyar futball egészében, a lassú lemaradás volt megfigyelhető Európa élvonalától. A klub életében jelentős változást hozott az 1995-ös év, amikor a klub élére Várszegi Gábor került: a csapat a következő években összesen 4 bajnoki címet, 2 Magyar Kupa és 2 Szuperkupa győzelmet szerzett, a csapat tartása ismét megszilárdult, erkölcsi és anyagi téren egyaránt. 2001-ben Agárdon, Magyarországon elsőként létrejött a Sándor Károly Labdarúgó Akadémia, amely a klub utánpótlás bázisát biztosítja.



A klub történetében nemcsak a játékosok, hanem az edzők is rendkívül jelentős szerepet játszottak: a labdarúgás területén Guttman Béla, Schaffer Alfréd, Bukovi Márton, Sebes Gusztáv éppúgy nemzetközileg is ismert és elismert edzővé vált, mint a vízilabdában Komjádi Béla, vagy a kosárlabdában Hercze Andor.

Az elmúlt években az MTK komoly elismerést váltott ki a hazai labdarúgás szereplői között azzal, hogy nem másodrangú külföldi játékosokkal, hanem elsősorban saját nevelésű fiatalokkal próbált sikereket elérni, presztízsét növelni. Ugyanakkor számos csapat- és egyéni sportágban (női labdarúgás, vívás, kajak-kenu, tenisz stb.) az MTK sportolói komoly sikereket értek el, bajnoki címeket szereztek.



A klub elfogadott, a kormány által is támogatott ingatlanfejlesztési stratégiája részeként épült új stadionjának 2016. évi elkészülte után új fejezet kezdődött a nagy múltú egyesület életében: nem csupán a labdarúgó, de az összes szakosztály körülményei jelentősen javulhatnak.

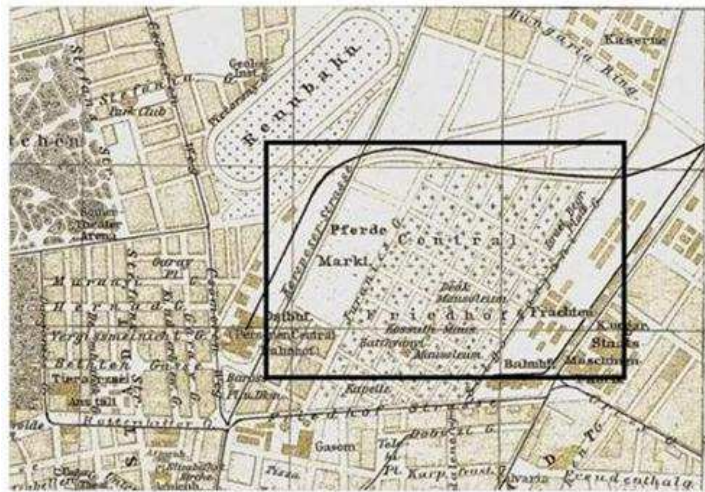
A klub jelenleg is birtokol további pályákat és sportlétesítményeket Budapest VIII. kerületében, Zuglóban, illetve a Városmajorban, ahol a technikai és csapatsportok képviselői kedvező körülmények között végezhetik majd edzéseiket a középtávú fejlesztési elképzelések megvalósítása után.

A jelen tanulmányban vizsgált fejlesztési terület az Új Hidegkuti Nándor Stadionhoz kapcsolódva kiváló helyszíne lehet az MTK utánpótlás-nevelés létesítményeinek, a klubéletnek és a kapcsolódó sport és kulturális rendezvényeknek is helyet biztosítva.

A Hungária körút – Salgótarjáni út – Kerepesi temető és a Kerepesi út által határolt, vasútvonallal szabdalts terület maga a XX. századi történelem: az MTK stadion és környezete meg- és átélte a két világháborút, szolgálta a csapatot a legnehezebb időkben és részese volt a nagy sportsikereknek, a számos bajnoki aranyéremnek és kupasikernek.

A vizsgált terület, vagyis a Kerepesi út – MÁV vasúti terület – Salgótarjáni út – Fiumei úti Nemzeti Sírkert által határolt, közel 20 ha méretű terület ipari zónaként a XIX. század utolsó harmadában épült be. Az addig beépítetlen földterület a korábbi térképek tanúsága szerint a temető hátsó tartalék területét alkotta. A Kerepesi út mentén ekkor a Lóvászárteret találjuk, míg a Központi temető egészen a vasúti sínekig húzódott, a Salgótarjáni út felől pedig az Izraelita temető határolta a területet. Túloldalon a későbbi Puskás Ferenc Stadion helyén a Lóversenypálya helyezkedett el.

A terület szerepének jelentős fellendülésével járt a Keleti Pályaudvar felé a vasúti sínhálózat kiépítése, amelyet a már meglévő Kerepesi út alatt, az úgynevezett „Százlábú” híd létesítésével oldottak meg.



A vizsgált terület térképe 1900 körül, a Keleti Pályaudvar és a vasúti sínhálózati rendszer megépítése után

Az MTK 1888-as alapítása után 13 évvel, 1901 márciusában került sor a labdarúgó szakosztály megalakulására, majd 1901. október 20-án az első, még csak barátságos mérkőzésre. A labdarúgás hihetetlenül gyors elterjedése és népszerűsége miatt először 1910-ben merült fel, hogy a klub saját stadiont épít fel. Bárczi István akkori polgármester az építkezéshez szükséges 7 hektáros területet jelképes összegért, mindössze évi 1 aranykorona bérleti díj ellenében biztosította a klub részére. Az építkezés költségeit a később mártírhalt halt Brüll Alfréd által vezetett részvénytársaság biztosította, melynek részvényeit Brüll Alfréd az egyesületnek ajándékozta.

A terveket Dr. Goll Elemér és Verner Frigyes építészmérnökök készítették: az atlétikai pályával körülvett, 105x68 m nagyságú játéktér mindkét hosszanti oldalát fedett lelátó övezte, a nagyobbik tribün alatt voltak az öltözők, fürdők és a gondnoki lakás. A stadion 1912-ben közvetlenül az FTC ugyanazon évben épített Üllői úti pályájával egy időben készült el, a klubházat egy évvel később, a világháború előtti utolsó békeévben adták át.

csapadékvíz elvezetése érdekében a pálya alatt alagsóvezést készítettek. A két hosszanti oldalon fedett tribünök voltak páholyokkal, ülő- és állóhelyekkel, melyek 25 000 néző befogadására voltak alkalmasak, ehhez jött még a két tribünt félkörben összekötő beton lépcső, ami tovább növelte a befogadóképességet, és a stadion számos esetben így is zsúfolásig megtelt

Az építkezés ekkor még nem ért véget. Amint a sportolók birtokba vették a stadiont, kezdődött a pálya melletti klubház építése Markovics Károly tervei alapján. Egy év után ezt is birtokba vehették az MTK tagjai, sportolásra és szórakozásra egyaránt: hiszen itt vendéglő, kávéház, társalgó, tanácsterem, irodák és játéktérrel valamint az igazgatói lakás mellett vívó- és birkózóterem is helyet kapott. A stadionban a labdarúgópálya körül futópálya is volt és később tenispályákat is építettek hozzá. Így egy igazi sportközpont jött létre, ami majd minden szakosztály igényeinek megfelelt.



Foto: Borsos

## 9.3 NEMZETKÖZI ÉS HAZAI PÉLDÁK

### 9.3.1 Magyarországi sportközpontok példái

#### 9.3.1.1 Sportközpontok és rendezvényhelyszínek Magyarországon

A magyarországi első több sportág számára edző- és felkészülést biztosító sportkomplexum a tatai Olimpiai Központ: létesítését a londoni olimpia előtt, 1947-ben határozták el. Később olimpiai bajnokok egész sora készült fel a versenyekre az olimpiai edzőpályákon és sportlétesítményekben.

A következő olyan sportcentrum, amely a sportolók számára komplex felkészülési lehetőséget nyújtott, a Népstadion köré telepített sportlétesítmények rendszere volt: a Népstadion közelében atlétikai pálya, Jégcsarnok, fedett kosárlabda- és tornacsarnok, valamint a Központi Sportiskola edzőközpontja helyezkedett el. Ez a komplex funkció napjainkban az új Puskás Ferenc Stadion létesítésével éled újjá: a sportközpont építése várhatóan 2018-2019 évben fejeződik be.

A Papp László Budapest Sportaréna, a felújított Millenáris és az új Puskás Ferenc Stadion olyan komplex versenysport- és csapatsport-együttest alkot, amely akár a 2024 évi olimpiai játékok megrendezését is lehetővé teszi.

A most felépülő új Hidegkuti Nándor Stadion szintén jelentős szerepet játszhat a 2019 évi európai Maccabi Games versenysorozatban: a nyitó- és záróünnepség mellett a labdarúgó és egyéb, nagy nézőközönséget vonzó versenyeket rendezhetik meg az új stadionban.

Szintén ideálisnak mondható körülmények között készülhettek a gyermek és ifjúsági sportolók a Margitszigeten, az egykori MAC, majd Úttörőstadion létesítményeiben, amelyet a Hajós Alfréd Sportuszoda és a Margitszigeti teniszcentrum pályái, valamint egyesületi csónakházak egészítenek ki. Az EMG2019 versenyek során a rendezők az ifjúsági és sportversenyeket szeretnék a pompás környezetben, a Margitszigeten megrendezni.

A versenysport és az utánpótlás-nevelés kiemelt igényei mellett szintén nagy fontosságú, hogy a szabadidős és a szenior sportok, sportolók számára is megfelelő színvonalú és igényes kialakítású sportpályák álljanak rendelkezésre.



### 9.3.1.2 Sándor Károly Labdarúgó Akadémia Agárd



Az MTK, a magyar futball úttörője, mindig élen járt a fiatalok nevelésében és az újdonságok bevezetésében; elsőként alkalmazott külföldi edzőt (Jimmy Hogan), elsőként vezette be a profizmust (1926-ban), elsőként ismerte fel a tehetségek összegyűjtésének fontosságát, először épített labdarúgó akadémiát, elsőként versenyeztette fiatal játékosait felnőtt bajnokságban, és elsőként nyerte meg a felnőtt magyar bajnokságot saját nevelésű, akadémiai játékosokat szerepeltetve.

Az agárdi sportkomplexum területén a fiatal játékosok bennlakásos rendszerben, helyi iskolában tanulva, a napi edzéseket helyben végezve képezhetik magukat. Az Akadémia egy 46 000 m<sup>2</sup> nagyságú, különleges szépségű ősparkban működik, és rendelkezik egy különálló 35 000 m<sup>2</sup>-es edzőközponttal. A létesítmény főépületül egy 3 000 m<sup>2</sup>-es klasszicista stílusú kastély szolgál.

A főépülettől 200 m-re található edzőkomplexumban, két nemzetközi szabványnak megfelelő méretű füves, valamint egy legújabb generációs, villanyvilágítással felszerelt műfüves edzőpályája áll a játékosok rendelkezésére. A csapatokat hat nagyméretű öltöző várja.

### 9.3.1.3 Felcsúti Labdarúgó Akadémia



A Puskás Ferenc Labdarúgó Akadémia Magyarország egyik legjobban felszerelt, legmodernebb akadémiai központja, 2009-ben épült Makovecz Imre tervei alapján. A felcsúti létesítmény területén minden egyes pályát az ötvenes évek Aranycsapatának tagjairól nevezték el. Több füves és mű füves edzőpálya, kisebb gyakorló pályák, a Mezey György által tervezett speciális tesztcsarnok, valamint a központi kollégium, az orvosi központ és az edzőterem kapott helyet a parkjellegű területen. A központi épületben 80 férőhelyes konferenciatermet, valamint egy 25 férőhelyes tárgyalótermet alakítottak ki. Az akadémiához a közeli Alcsútdobozon kis 16 szobával rendelkező, 38 férőhelyes hotelépület egészíti ki.

#### 9.3.1.4 MLSZ Edzőközpont Telki

A Telkiben létrehozott, a legmodernebb tervezési elképzelések alapján megvalósított edzőközpont 2009-ben épült fel. A területen UEFA standard méretű 3 füves és 1 műfüves pályák, négycsillagos szálloda, professzionális személyzet, transzferszervezés és barátságos mérkőzések szervezéséhez szükséges kapcsolatrendszer biztosítja a zavartalan és sikeres edzőtáborok, felkészülések lebonyolítását. A sportközpont 6 hektáros területe pedig alkalmas nem csupán mérkőzések, edzőtáborok lebonyolítására, de sport- és családi napokra, sportrendezvényekre is.

A területen elhelyezkedő 370 fős konferenciaterem (a sportcsarnokkal együtt) akár 1500 férőhelyesre is bővíthető, a sportcsarnok pedig kiválóan alkalmas csapatépítő játékok, kiállítások, több száz fős konferenciák, díszétkezések, fogadások lebonyolítására is.

A Telki Global Edzőközpontot 2009 évben az UEFA elnöke és főtítkára nyitotta meg. Azóta számos ifjúsági, junior és barátságos nemzetközi mérkőzés, valamint edzőtáborozás és összetartás helyszíne volt.



A telki edzőközpont megújítására 2014 évben több lépcsőben került sor: a centerpálya lelátójának bővítését és az egyik füves edzőpálya fűthetővé történő alakítását elkészülte után már birtokba is vették válogatottjaink. Az új fűthető edzőpályának azért van óriási jelentősége, mert a téli időszakban eddig nem volt lehetőség füves pályás edzésekre, mostantól a hó sem jelenthet akadályt a csapatok számára.

Az új lelátó 430 férőhelyes, közvetítő állással, külön sajtórésszel, vizes blokkal, büfével rendelkezik. A következő lépcsőben az edzőközpont uszoda részlege készült el - többek között egy 20 méteres úszómedencével, élménymedencékkel, terápiás medencével, élményzuhanyokkal, masszázshelyiségekkel, háromféle szaunával, gőz- és sókamrával felszerelve.

## 9.3.2 Nemzetközi sportközpontok és helyszínek példái

### 9.3.2.1 HAKOAH Sportközpont Bécs

A HAKOAH az egyik legnagyobb hírnévnek örvendő osztrák sportszervezet, amelynek sportközpontja közvetlenül a bécsi Práterstadion (Ernst Happel Stadion) mellett található. A tradicionális zsidó sportszervezet 1909-ben alakult, legnagyobb sikerét 1924/25-ben érte el, amikor a részben magyar játékosokkal felálló labdarúgó csapat osztrák bajnokságot nyert.

A modern HAKOAH Karl Haber Sport- és Szabadidőközpont Bécs zöldterületi részen nem csupán a versenysport, de az ifjúsági, a szabadidős és a szenior sportolók számára is kedvező körülményeket biztosít. A sportcentrumban modern orvosi felügyelet, diagnosztikai központ, sporttechnológiai, edzésfelügyeleti és diagnosztikai központ, rehabilitációs részleg áll valamennyi korosztály sportolójának rendelkezésére.

A HAKOAH központi étterme és büféje nagy választékkal, kóser konyhával és nagy külső leülő terasszal állnak a vendégek rendelkezésére. A centrumban vállalják rendezvények, ünnepségek, sportösszejevetelek lebonyolítását is.

A modern új sport- és szabadidőközpont mintegy 20000 m<sup>2</sup>-es telken helyezkedik el, benne a következő legfontosabb sportlétesítményekkel:

- háromrészes többfunkciós sportcsarnok lelátókkal,
- erősítő terem,
- fitness és wellness terület, szolárium
- massage zóna
- kávézó és étterem,
- gyermekfelügyelet,
- előadó- és szemináriummi terem, nappali tartózkodó
- szabadtéri sportpályák,
- strandröplabda pályák, lelátóval
- atlétikai futó- és ugrópályák,
- tenispályák,
- nyitott uszoda.

A sportcentrum hétköznapiokon 8.00 és 22.30 óra között, a hétvégeken és ünnepnapokon 9.00 és 21.00 óra között fogadja a sportolókat és látogatókat.



### 9.3.2.2 Ajax Futball Akadémia De Toekomst, Amszterdam



Az amszterdami Ajax futball klub évtizedek óta híressé vált rendkívül sikeres utánpótlásáról, számtalan nemzetközi klasszis kineveléséről. A hetvenes évek elején az Ajax és csodálatos edzője, Rinus Michels alkotta meg a „totális futball” elméletét, amelyre már iskolás koruktól fogva nevelték és ma is nevelik a fiatal labdarugókat az Ajax ifjúsági akadémiaján.

Az amszterdami klub „De Toekomst” (a Jövő) elnevezésű edzőközpontja mintegy 140.000 m<sup>2</sup> alapterületen az Amsterdam Arena szomszédságában helyezkedik el. A nyolc labdarugó pálya közül 4 pálya természetes fűvel, 4 pálya műfűvel borított. A centrum ékessége az Adidas által támogatott teljes labdarúgó pálya fölé elhelyezett sátorszerkezet, amellyel a növendékek télen, és ami Hollandiában még jellemzőbb, nagyobb esőzések idején is optimális körülmények között gyakorolhatnak: ez a csarnok 2011-ben épült fel.. A pályák mellett speciális gyakorlatok végzésére is alkalmas, úgynevezett TIPS (Technique, Insight, Personality, Speed) edzőzónát is kialakítottak.

A labdarugó pályák mellett felépült egy multifunkciós sportközpont is, ahol olyan sportágak űzhetők, mint a torna vagy a judo. A központi természetes füves edzőpálya hosszoldala mentén függesztett tetős, fedett lelátót is

elhelyeztek.

A sportközpontot összesen 200 fiatal sportoló látogatja, 5 különböző korcsoportban összesen 13 csapatot alkotva. A legkisebbek a 8 év alattiak, míg a legnagyobbak a 18 év feletti játékosok, akik már a felnőtt csapatra való felkészülést gyakorolják. A tehetségek az Akadémia látogatásáért semmiféle díjat nem fizetnek, csupán saját biztosításukat kell állniuk.

Az Ajax Labdarúgó Akadémiáján minden tehetséges fiattal egyéves szerződéseket kötnek, amelyek a következő év elején meghosszabbíthatók. Az akadémia célja, hogy minden két szezonban legalább 3 érett játékost adjon a felnőtt első csapat keretébe. A leghíresebb játékosok, mint Johann Crujff, Marko van Basten, Dennis Berkamp, Clarence Seedorf, Frank Rijkaard vagy akár Wesley Sneijder mind az Ajax Akadémia növendékei voltak.

A labdarúgó akadémia a legkorszerűbb sporttudományi eszközökkel felszerelt, az egyes játékosok mozgása, fejlődése, szakmai múltja és jelene jól nyomon követhető. A sporttudományi kutatásokat a Vrije University egyetemmel kötött szakmai együttműködés is segíti.

Az Akadémia összes költségvetése, amely a 25 edző fizetését, az üzemeltetési költségeket, a különböző tornákon való részvételt, a sporteszközök és egyéb berendezések díjait, valamint egyéb járulékos költségeket tartalmazza, összesen mintegy 6 millió eurót tesz ki, és amelyet teljes egészében a klub fedez.

### 9.3.2.3 EMG - MaccabiJátékok Berlin



A legutóbbi, 14. Európai Maccabi Játékokat 2015. július 27. és augusztus 5. között tartották meg Berlinben. Összesen 36 országból több mint 2000 sportoló vett részt a játékokon. 19 versenyszámban rendezték meg a versenyeket a berlini Olimpiai parkban: tollaslabda, kosárlabda, bridzs, sakk, lovaglás, vívás, gyeplabda, labdarúgás, futsal, golf, atlétika, squash, úszás, asztalitenisz, tenisz, bowling, triatlon, röplabda és vízilabda szakágakban.

A berlini Olimpiai park, az 1936 évi olimpia színhelye méltó helyszínt biztosított a rendezvényeknek: utoljára a náci Németországban, majdnem 80 évvel ezelőtt rendeztek olimpiai versenyeket ugyanezen a helyszínen. A sors iróniája, hogy az akkori versenyeken győztes magyar versenyzők közül több zsidó származású is volt: így a duplázó Kabos Endre, Elek Ilona vagy Csák Ibolya. A német-izraeli megbékélés hangsúlyozása érdekében a 2015 évi Európai Maccabi Játékokat ugyanabban az olimpiai parkban rendezték meg, ahol az 1936 évi versenyeket, és amelyen akkor Jesse Owens négy számban is diadalmaskodott.

Az EMG versenyek megnyitóját az úgynevezett „Erdei Színpadon”, 20.000 néző előtt bonyolították le.

A Maccabi VAC több mint 60 fős magyar delegációval vágott neki a 2015 évi Európai Maccabi Játékoknak. A korábbi európai rendezvényekhez hasonlóan a magyar sportolók pompás eredményeket értek el, több arany-ezüst-bronz éremmel tértek haza. A magyar sportolók összesen 19 éremmel az országok közötti rangsor nyolcadik helyére kerültek fel.

A 2015 évi berlini Maccabi Játékok lebonyolítása és tapasztalatai jól hasznosíthatók a budapesti 2019 évi versenyek tervezése, programjának összeállítása során.

